

- промисловості / О.В.Моргун / Економіка АПК. — № 7. — 2009. — С. 62–66.
6. Микуляк Н. В. Економічний механізм формування і функціонування ринку молока: автореф. дис. на здобуття наук. ступеня канд. екон. наук: спец. 08.07.02 «економіка сільського господарства і АПК»/ Н.В.Микуляк. — Харків, — 2006. — 20 с.
  7. Баланси та споживання основних продуктів харчування населенням України. Статистичний збірник. К. : Держкомстат України, 2010. — 55 с.

*Одержано 29.11.10*

*Проведены исследования фактического уровня развития молочной отрасли и применения инновационных подходов в Украине и Черкасской области. Рассчитаны показатели производства и потребления молока на душу населения и выявлено тенденции значительного перепроизводства молока по отношению к его потреблению.*

**Ключевые слова:** *производство, переработка, реализация, молокопродукция, современное состояние.*

*Researches of actual level of development of dairy industry and application of innovative approaches in Ukraine and Cherkasskoy area are conducted. The indexes of production and consumption of milk per capita are estimated and the tendencies of considerable overproduction of milk in comparison with its consumption are defined.*

**Key words:** *production, processing, selling, milk products, modern state.*

**УДК 619:614.31:637.523:338**

## **ІМПОРТ М'ЯСОПРОДУКТІВ В УКРАЇНУ: СУЧАСНИЙ СТАН ТА ПРОБЛЕМИ ВИРІШЕННЯ**

**О.А. ШУСТ, кандидат економічних наук  
Білоцерківський національний аграрний університет**

*Розглядаються проблеми імпорту м'ясопродуктів в Україну. Запропоновано механізм його зниження.*

Імпорт м'ясопродуктів є проблемою не тільки виробників через неможливість збуту сільськогосподарських тварин, а й держави, яка недоотримує надходжень до бюджету, а також кінцевого споживача, якому

дуже складно нині купити в роздрібній торгівлі якісну м'ясну продукцію. Починаючи з 2004 року, коли імпорт збільшився до 358,1 тис. тонн, у наступні роки відбувалося скорочення офіційних показників, що пов'язане із припиненням діяльності вільних економічних зон у 2005 році. В 2008 році ситуація різко змінилася — обсяги завезеного м'яса та м'ясопродуктів були зафіксовані на рекордно високому рівні, що було викликано наступними причинами:

- зростання цін на всі види м'яса протягом усього року — так індекс споживчих цін на м'ясо та м'ясопродукти збільшився у 2008 році на 34%;
- збільшення попиту на дешеву м'ясну сировину з боку переробних підприємств, що спровокувало ввіз значних обсягів м'ясопродуктів, загостривши проблему конкурентоспроможності української продукції;
- зниження імпортних тарифів, яке відбулося після приєднання України до СОТ — особливо відзначаємо зниження імпортних тарифів на свинину, які в середньому зменшились в 4 рази та м'ясо птиці, де зменшення склало від 2 до 6 раз, в залежності від товарної позиції. Власне, ці два види продукції й сформували 90% загального імпорту м'ясопродуктів в Україну у 2008 році: свинина — 49%, м'ясо птиці — 41%.

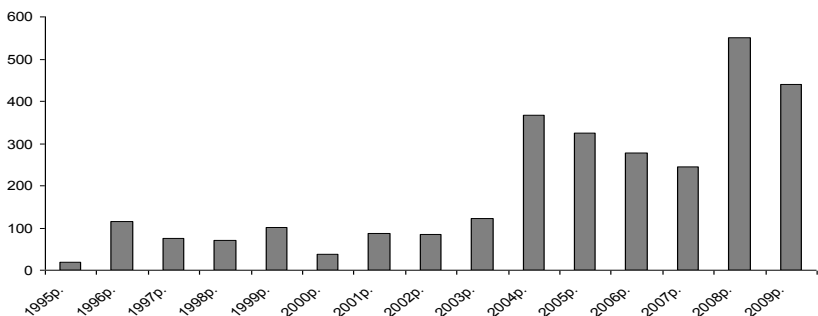
Питання теорії і практики розвитку зовнішньоекономічної діяльності в АПК та стратегії й тактики державного регулювання як факторів її загального розвитку досліджували такі вчені, як В.Г.Андрійчук, І.Бураковський, С.М.Березовенко, П.І.Гайдуцький, В.П.Галушко, В.Гесць, В.І.Губенко, М.Я.Дем'яненко, А.М.Кандиба, С.М.Кваша, В.Е.Коломойцев, І.В.Кобута, А.Кредісов, І.І.Лукінов, П.О.Лайко, В.П.Нестеренко, О.М.Онщенко, Ю.М.Пахомов, Б.Й.Пасхавер, С.І.Пирожков, В.Т.Пятницький, П.Т.Саблук, А.А.Фесина, О.М.Шпичак та інші.

Мета статті — охарактеризувати сучасний стан імпорту м'яса та м'ясопродуктів в Україні та запропонувати шляхи його зменшення.

**Методика досліджень.** У процесі дослідження використовувалися такі методи: абстрактно-логічний (теоретичні узагальнення та формування висновків), економіко-статистичний, монографічний та порівняльний аналіз.

**Результати досліджень.** Нині спостерігається поступове відновлення тваринницької галузі. Запрацювали на повну потужність численні птахофабрики, відновлюється промислове свинарство. Проте обсяги імпорту не знижуються, а навпаки зростають (рис. 1). У 2009 році імпорт м'яса і м'ясопродуктів склав близько 439 тис. тонн, що на 18,7% менше, ніж у 2008 році. Варто зазначити, що щомісячні обсяги ввезеного м'яса знаходяться приблизно на одному рівні — 35–40 тис. тонн.

За даними Держмитслужби, в січні-вересні 2010 р. імпортовано 268 тис. т м'яса і субпродуктів (на 17% менше, ніж у січні-вересні 2009 р.).



**Рис. 1. Динаміка імпорту м'яса і субпродуктів (включаючи субпродукти та жир-сирець) в Україну т.\***

\*За даними Держкомстату України

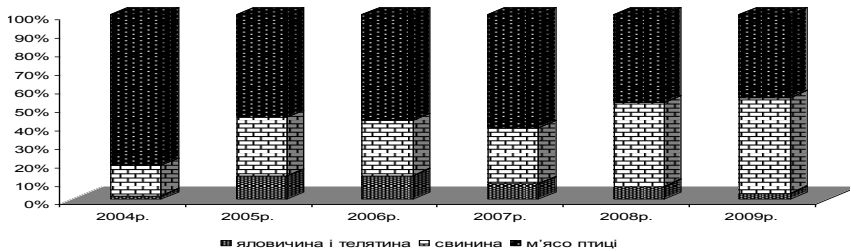
Поставки м'яса та субпродуктів в Україні здійснюються від традиційних постачальників: США (1/3 всього імпорту), Польщі (21%), Бразилії (12%), Німеччини (11%).

Це призведе до того, що, мабуть, ми втратимо останню корівчину та свиню в сільському обійсті. За 2009 рік на переробку надійшло 1114,1 тис. тонн худоби і птиці в живій вазі (в тому числі худоба і птиця, вирощена переробними підприємствами), що на 10,9% менше, ніж за 2008 рік. В тому числі 294,8 тис. тонн від сільськогосподарських підприємств (на 15,4% менше ніж за 2008 рік) та 658,7 тис. тонн худоби і птиці, вирощених на потужностях переробних підприємств (на 2,1% більше). Продовжується зменшення в усіх категоріях господарств поголів'я великої рогатої худоби при одночасному збільшенні поголів'я свиней та птиці станом на 01.01.2010, порівняно з аналогічною датою 2009 року: поголів'я ВРХ зменшилось на 3,2%, свиней — збільшилось на 9,3%, птиці — збільшилось на 7,3%.

На фоні нарощування виробництва продукції свинарства та птахівництва необхідно звернути увагу на структуру імпорту м'ясної продукції (рис. 2). В даному випадку незрозуміла позиція урядовців, які, на нашу думку, повинні зайняти, в першу чергу, державницьку позицію по відношенню до вітчизняного інвестора, який ризикнув вкласти інвестиції в свиновідгодівельні комплекси та птахофабрики.

Як свідчать дані Держмитслужби, за 9 місяців 2010р. імпортовано 2,4 тис.т яловичини, свинини — 83 тис.т, сала, жиру та субпродуктів — 57,5 тис.т. м'яса птиці та м'ясопродуктів — 125 тис.т.

М'ясопереробники не купують продукції виробників і закупають імпортну сировину, яка значно дешевша. Так, вартість імпортованої яловичини становить \$3361/т, свинини — 1801, сала, жиру та субпродуктів — 859, м'яса птиці та м'ясопродуктів — \$ 1111/т, що значно нижче від цін у вітчизняній торгівельній мережі та на роздрібних продовольчих ринках.



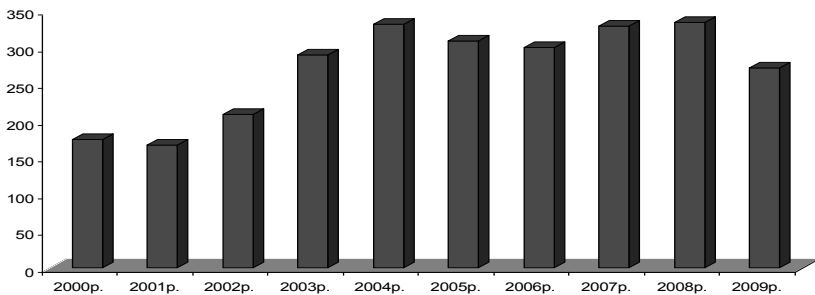
**Рис. 2. Видова структура імпорту м'ясної продукції\*:**

■ яловичина і телятина ■ свинина ■ м'ясо птиці

\*За даними Держкомстату України

Товарна структура імпорту м'яса та м'ясопродуктів 2009 року практично не змінилася, основні імпортовані товари — свинина (47%) і м'ясо птиці (37%). Відзначимо збільшення питомої ваги м'ясної продукції низького цінового діапазону: 0209 УТН ЗЕД “Свинячий жир, відділений від м'яса і жир домашнього птиці “ — з 4,2% в 2008 році до 8% в 2009 році та 0206 УТН ЗЕД “Харчові субпродукти великої рогатої худоби, свиней, овець, кіз, коней, ослів, мулів або лошаків, свіжі, охолоджені або заморожені” — з 4,2 до 6,3%.

Попит на дешеві м'ясопродукти породжує пропозицію — аксіома ринкової економіки. Створюється парадоксальна ситуація в умовах падіння виробництва вітчизняної продукції свинарства і м'ясного скотарства зростають обсяги виробництва ковбасних виробів (рис. 3). При цьому необхідно відзначити: ціна на більшість видів ковбаси нижча від вартості м'яса основної складової.



**Рис. 3. Динаміка виробництва ковбасних виробів в Україні\***

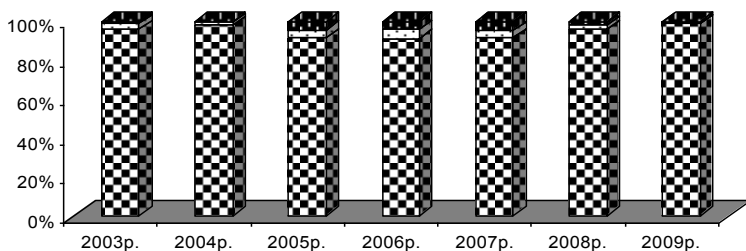
\*За даними Держкомстату України

Нині для виробництва ковбасних виробів використовується до 60 відсотків сировини імпортного виробництва, показники якості якої не

відповідають вимогам нових державних стандартів на ковбаси. За оцінкою Асоціації виробників м'ясної продукції, до 80 відсотків виробництва ковбасних виробів перебуває в тіньовому секторі. З уведенням в дію нових стандартів не досягається мета щодо скорочення тіньового виробництва.

Відтермінування запровадження нових стандартів, на думку чиновників, “дасть змогу мінімізувати наслідки фінансової кризи для виробників та сприятиме створенню економічно вигідних умов для технічного переоснащення виробництва та його адаптації до ситуації, яка склалася на ринку м'яса та м'ясопродуктів у кризових умовах”.

Основний обсяг імпорту можна класифікувати як сировинний матеріал для м'ясопереробної галузі (рис. 4). Останнє, з одного боку, може свідчити про наявність дефіциту м'ясної сировини. З іншого боку, значні обсяги переробки низькоякісної імпортової сировини ставлять під сумнів якість готових м'ясних виробів вітчизняного виробництва.



**Рис. 4. Структура імпорту м'яса та м'ясопродуктів в Україну за класифікацією УТН ЗЕД\*:**

- готові або консервовані продукти з м'яса, м'ясних субпродуктів
- ковбаси й аналогічні продукти з м'яса, м'ясних субпродуктів або крові, жарчові продукти, виготовлені на їхній основі
- м'ясо й жарчові м'ясні субпродукти

\*Розраховано за даними Держкомстату України

Але на цьому проблеми щодо якісного забезпечення населення ковбасними виробами не закінчуються, оскільки Наказом Державного комітету України з питань технічного регулювання та споживчої політики від 22 вересня 2010 року №426 відміняється обов'язкова сертифікація в Україні ковбасних виробів та інших продуктів із свинини, яловичини і м'яса інших тварин з терміном зберігання не менше, ніж 30 діб.

Розглядаючи проблему імпорту м'ясної продукції, неможливо обійти проблему нелегального завезення на митну територію України.

З початку 2010 року митними органами України задокументовано 554 факти незаконного ввезення в Україну м'яса та м'ясопродуктів, вагою понад 191 тону на суму 3,4 млн. грн. За цими фактами митними органами України порушено 6 кримінальних справ про контрабанду (що в 3 рази більше

аналогічного показника минулого року) на загальну суму 9,7 млн. грн. (що на 87% більше за аналогічний показник минулого року).

Як свідчать експертні оцінки, нині частка контрабандного імпорту становить близько 15% від обсягів легального, хоча в грізні «дев'яності» ця величина досягала близько 60%.

Орієнтуючись на дані опитувань і беручи до уваги думку експертів, частку контрабандного імпорту м'яса свинини можна оцінити як 30–40%, а сала – близько 80% від загального обсягу закупівель свиней живою вагою на внутрішньому сировинному ринку однієї з прикордонних областей. У цінах 2010р. без урахування несплати митних платежів, соціальних аспектів проблеми (створення додаткових робочих місць, виплата заробітної плати працівникам та ін.), щорічні прямі економічні збитки від контрабанди на регіональному ринку свинини перевищують 1,5–2 млн. дол. США.

Імпорт неякісного, а тому дешевшого м'яса, призведе до зниження цін на вітчизняному ринку. Такий феномен спостерігався на ринку тваринницької продукції в Росії, де імпортна сировина набагато дешевша, що негативно позначається на розвитку вітчизняних підприємств з виробництва тваринницької продукції.

Тим часом виробники м'яса і м'ясопродуктів не перший рік б'ють на сполох: ввезення м'яса за контрабандними схемами завдає збитків економіці країни і конкретним українським виробникам, які не можуть конкурувати з недоброякісною продукцією з-за кордону. По-перше, її постачальники не сплачують податки, хоч це завдає великих збитків держбюджету. По-друге, переробники м'яса часто відмовляються закуповувати українську сировину, оскільки доставлена з-за кордону за «сірими» і «чорними» схемами дешевша. Необхідно відзначити, що за даними Держмитслужби України, 76% обсягів імпорту м'яса та харчових субпродуктів в січні-вересні 2010 році ввозиться за «непрямими» контрактами. По-третє, страждають не лише сумлінні переробники, а й селяни, які змушені збувати своє м'ясо за безцінь. А це, у свою чергу, призводить до подальшого скорочення нашого поголів'я худоби. Контрабандисти ж заробляють на кожному кілограмі щонайменше півтори-дві гривні. Експерти називають це явище «економічним сказом». Крім економічної, є й страшніша шкода — небезпека для здоров'я людей.

**Висновки.** Вирішити проблему імпорту м'ясопродукції можна шляхом закриття кордонів нашої країни. Але при цьому постає проблема забезпечення вітчизняного споживача м'ясними виробами, враховуючи їх купівельну спроможність. Як свідчать наші розрахунки, вартість ковбасних виробів з вітчизняної сировини повинна становити не менше 70 грн./кг найдешевших ковбас, що не по кишені пересічному громадянину.

Необхідно наголосити, що Україна є членом СОТУ, однією із вимог членства є доступ країн-членів цієї міжнародної організації на вітчизняний внутрішній ринок та зниження ввізного мита. Частка країн-членів СОТ в загальних обсягах імпорту м'ясопродуктів за 2009 рік і 9 місяців 2010 року складає 52,3%. Необхідно відзначити, що в сусідніх країнах Західної Європи

існує проблема перевиробництва, а використання сучасних технологій виробництва та наявність ефективної державної підтримки дає змогу успішно конкурувати з українськими товаровиробниками.

При розгляді даної проблеми зіткнулись діаметрально протилежні позиції споживача і товаровиробника. Вирішенням цієї проблеми повинна зайнятися держава. За приклад можна взяти Республіку Білорусь, яка успішно розвиває тваринницьку галузь і стала одним із експортерів м'ясо-молочної продукції в Європі, при мінімальному їх імпорту. При цьому, необхідно відзначити, що сусідня держава здійснила значні фінансові вкладення в модернізацію тваринницької галузі і тепер отримує дивіденди.

В умовах обмеженості державної підтримки галузі тваринництва, дефіциту м'ясопродуктів в країні та наявності приміщень у сільських домогосподарствах для утримання великої рогатої худоби і свиней стає на часі активізація розвитку кооперативних зв'язків між переробними, сільськогосподарськими підприємствами та особистими селянськими господарствами через надання товарного кредиту ОСГ (концентровані корми та молодняк сільськогосподарських тварин). Це сприятиме нарощуванню сировинної бази м'ясопереробними підприємствами та зменшенню необґрунтованого експорту фуражного зерна й імпорту м'ясної продукції.

На перспективу необхідно створити систему дієвих заходів для відродження високотоварних сільськогосподарських підприємств, які будуть спеціалізуватися на вирощуванні та відгодівлі сільськогосподарських тварин та захисту вітчизняного товаровиробника від засилля неякісної імпоротної продукції.

### **СПИСОК ВИКОРИСТАНИХ ДЖЕРЕЛ**

1. Кобута І. Внутрішня підтримка сільського господарства в контексті приєднання України до Світової організації торгівлі/ І. Кобута, О. Шевцов // Актуальні питання аграрної політики. Зб. праць Проекту "Аграрна політика для людського розвитку". — Київ. — 2002. — С. 342–412.
2. Павел Ф. Економічний вплив вступу України до СОТ. Попередні результати розрахунків на основі моделі загальної рівноваги/ Ф.Павел, І.Бураковський, Н.Селіцька, В.Мовчан // Інститут економічних досліджень і політичних консультацій. — Наукові матеріали. — №30. — 43с.
3. Report of the Working Party on the accession of Ukraine to the World Trade Organization. WT/ACC/UKR/152 25January 2008 //www.wto.org.
4. Закон України «Про внесення змін до Закону України "Про державну підтримку сільського господарства України" №401–16 від 30.11.2006 // Відомості Верховної Ради України. — 2007. — № 4. — С.36.
5. Закон України «Про внесення змін до Закону України "Про ветеринарну медицину" № 361–16 від 16.11.2006 // Відомості Верховної Ради України. — 2007. — № 5–6. — С. 53.

*Одержано 29.11.10*

*Рассматриваются проблемы импорта мясопродуктов в Украину. Предложен механизм его снижения.*

**Ключевые слова:** мясопродукты, импорт, цена.

*Problems of import of meat products to Ukraine are considered. The mechanism of its reducing is offered.*

**Key words:** meat products, import, price.

УДК 658.26: 631.1: 637.54

## **ПРОГНОЗУВАННЯ ЕНЕРГОЄМНОСТІ ВИРОБНИЦТВА ПРОДУКЦІЇ НА ПІДПРИЄМСТВАХ М'ЯСНОЇ ПРОМИСЛОВОСТІ**

**О.В. МИРНА**

*У статті стверджується, що статистичні моделі є дієвим засобом планування витрат енергетичних ресурсів на підприємствах м'ясної промисловості. Наведено приклади побудови залежностей питомих витрат енергоресурсів від обсягів виробництва продукції.*

Нераціональне використання енергоресурсів, зростання енергоемності продукції негативно впливають на енергетичну безпеку підприємств м'ясної промисловості. Тому ефективне використання енергетичних ресурсів, їх економія набувають першорядного державного значення. Для підприємств м'ясної промисловості найбільш перспективним і ефективним напрямком оптимального функціонування є політика енергозбереження, і вона повинна бути зведена в ранг пріоритетної виробничої необхідності.

Дослідження вітчизняних вчених, таких як Л.Є. Гаманюк, Н.А. Демченко, В.М. Мамалига, В.М. Миколаєнко, Б.І. Морозіанец, Є.А. Стремouxова, Д.Н. Федосенко [4], М.І. Сокур, Т.Є. Циба [3], В.І. Перебийніс [2] в цьому напрямку підтверджують доцільність застосування статистико-економічних методів в управлінні енергозбереженням.

В цьому контексті в статті висувається завдання побудувати рівняння регресії за критерієм мінімуму питомих витрат енергоресурсів залежно від обсягів виробництва м'ясопродуктів.

**Методика досліджень.** Дослідження спирається на запропонований авторами [4] алгоритм апроксимації залежності питомих витрат енергоресурсів на виробництво від його об'ємів. Дана методика дозволяє планувати питомі витрати енергоресурсів з урахуванням реального розміру обсягу виробництва і спирається на ряд положень:

- будь-який технологічний процес має закономірний характер і ці закономірності можна виявити хоча б у вигляді статистичних