

УДК 658.152(477.41)

М. В. Вихор,  
к. е. н., доцент, завідувач кафедри менеджменту,  
Н. В. Коваль,  
к. е. н., асистент кафедри менеджменту,  
О. І. Шемігон,  
к. с. н., доцент кафедри менеджменту,  
Білоцерківський національний аграрний університет

# ІНВЕСТИЦІЙНИЙ ПАСПОРТ ЯК ІНСТРУМЕНТ ІНВЕСТИЦІЙНОЇ ПОЛІТИКИ НА МІСЦЕВОМУ ТА РЕГІОНАЛЬНОМУ РІВНІ

**У статті розглянуто роль інвестиційного паспорта як джерела інформації для потенційного інвестора та засобу полегшення доступу територіальних громад до інвестиційних ресурсів. Розроблено практичні рекомендації щодо створення інвестиційних паспортів адміністративних одиниць.**

***The paper deals with the role of an investment passport as a source of information for a potential investor and a means for easy access of territorial publics to investment resources. We have developed practical recommendations on creating investment passport of administrative units.***

*Ключові слова: інвестиційний паспорт, джерело інформації, потенційний інвестор, інвестиційні ресурси.*

## ВСТУП

Темпи економічного розвитку країни чи регіону значною мірою визначаються інтенсивністю інвестиційної діяльності. На сучасному етапі розвитку економіки України зростає конкуренція між окремими адміністративними одиницями за залучення зовнішніх інвестицій. Адміністративні регіони значно відрізняються між собою за ступенем інвестиційної привабливості, тому в конкурентній боротьбі виграють ті суб'єкти, які створюють найкращі умови для діяльності інвесторів та вестимуть активну PR-компанію з інформування потенційних інвесторів про переваги ведення бізнесу в конкретному регіоні.

Завдання забезпечення потенційного інвестора необхідною інформацією для прийняття рішення про початок роботи в регіоні вирішується шляхом участі в інвестиційних виставках, конференціях регіонального, загальнодержавного та міжнародного рівнів, виданням проспектів тощо. Проте дані методи мають суттєві недоліки, зокрема досить обмежену аудиторію споживачів, швидке старіння та незначні обсяги представленої інформації. Універсальним інструментом для вирішення вказаного завдання, на нашу думку, може стати інвестиційний паспорт адміністративного утворення.

Питання використання інвестиційного паспорта як інструмента інвестиційної політики на місцевому та регіональному рівні недостатньо висвітлені в працях науковців. Окремі аспекти проблеми розглянуті Л. Петковою та В. Проскуриним [4].

## ПОСТАНОВКА ЗАДАЧІ

Метою даного дослідження є теоретико-методичне обґрунтування та розробка практичних рекомендацій щодо створення інвестиційних паспортів адміністративних одиниць.

## РЕЗУЛЬТАТИ ДОСЛІДЖЕННЯ

На думку Л. Дж. Гітмана та М. Д. Джонка, інвестиційний процес — це механізм зведення разом тих, хто пропонує тимчасово вільні гроші, з тими, хто має потребу, тобто формує попит на них [1, с. 15].

Першою стадією інвестиційного процесу є мотивація інвестування. Основними мотивами інвестування є: 1) надлишок певних ресурсів у суб'єкта господарювання або приватної особи, які він прагне вдало розмістити і отримати найкращі вигоди; 2) життєздатна, обґрунтована та приваблива інвестиційна ідея, яка опрацьована ініціатором, доведена у своїй реалістичності, і яку він прагне реалізувати та отримати.

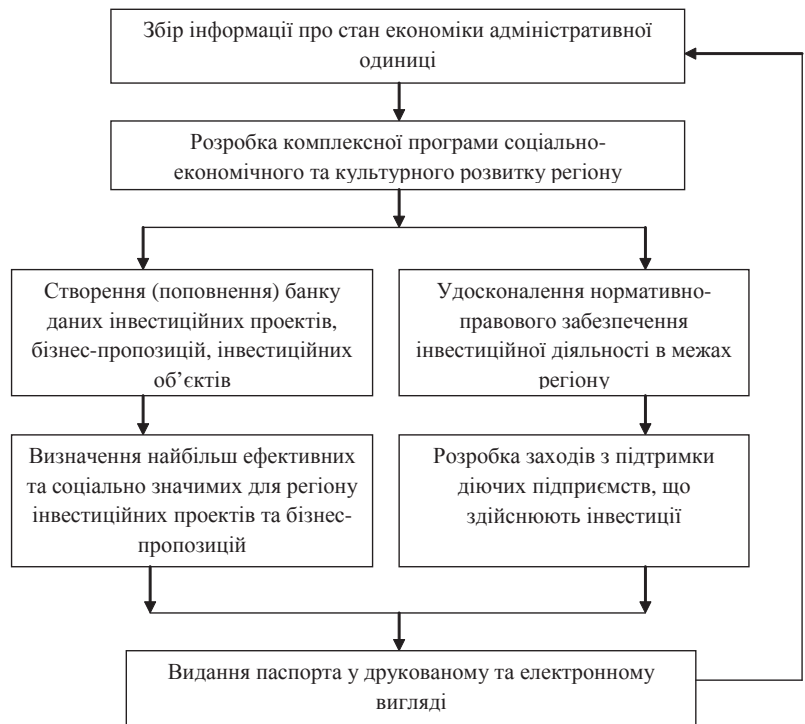
мати найкращі вигоди. Для першого мотиву необхідна вдала ідея, а для другого — відповідний обсяг коштів. Отже, коли зводяться разом ті, хто пропонує тимчасово вільні гроші, з тими, хто має в них потребу, розпочинається інвестиційний процес щодо відповідного об'єкта вкладень [2, с. 64].

Інструментом посилення мотивації інвестування, який відносно незалежний від реформування інвестиційного клімату, а пов'язаний лише з організаційними моментами, є інвестиційний паспорт адміністративного утворення.

Інвестиційний паспорт — документ з інформацією про регіон, здатний зацікавити потенційного інвестора та спонукати його до дії.

Складання інвестиційних паспортів міст та регіонів України в переважній більшості відбувається за схемою, запропонованою Кабінетом Міністрів України. Структура інвестиційного паспорта області включає: 1) офіційний розділ; 2) характеристику області (географія та природний потенціал, промисловість, агропромисловий комплекс, мале підприємство, зовнішньоекономічна діяльність, туризм, регіональна інвестиційна та промислова політика); 3) інфраструктуру регіону (ринок землі та нерухомості, транспортні комунікації, телекомунікаційні системи, фінансово-кредитна система, культура та дозвілля); 4) основні показники економічного та соціального розвитку (кількість зайнятих за галузями економіки, консолідований бюджет області, середньомісячна заробітна плата); 5) довідкові дані для розрахунків та обґрунтувань (земельний фонд області, ставка земельного податку, ціни на електроенергію, водопостачання та каналізація, газифікація, ціни на газ); 6) соціальні питання (ринок житла, середня освіта, дитячі садки, професійна освіта, медичні установи, фізична культура і спорт); 7) найбільші підприємства області; 8) іншу корисну інформацію [4].

Структуру інвестиційного паспорта Київської області визначає стаття 1 Положення про інвестиційний паспорт Київської області, затвердженого розпорядженням Київської обласної державної адміністрації від 26.01.2006 №58 [6]. Зокрема, у вказаній статті зазначається, що інвестиційний паспорт є щорічним регіональним інформаційно-презентаційним виданням, що складається з таких розділів: 1) загальні відомості про Київську область (історико-географічні дані та природний потенціал); 2) провідні напрями розвитку області (по галузях економіки); 3) макроекономічні показники соціально-економічного розвитку області за попередній рік; 4) закони та інші нормативно-правові акти, розпорядження голови Київської облдержадміністрації з питань, що регулюють здійснення інвестиційної діяльності; 5) рівень життя населення області (демографічні показники); 6) промисловий та агропромисловий потенціал



**Рис. 1. Послідовність кроків при створенні інвестиційного паспорта адміністративної одиниці**

Київської області; 7) найпотужніші підприємства області; 8) земельний фонд області; 9) науково-інноваційний та освітній потенціал Київської області; 10) соціальна інфраструктура області; 11) фінансова інфраструктура (банки, інвестиційні компанії, фінансово-кредитні установи та ін.); 12) зовнішньоекономічна діяльність області; 13) десять найвагом-іших інвесторів області; 14) перелік інвестиційних проектів та бізнес-пропозицій для потенційних інвесторів; 15) перелік об'єктів (ділянок промислового, сільськогосподарського призначення, об'єктів незавершеного будівництва тощо), що можуть бути потенційно цікавими для інвестора; 16) представництва вітчизняних та зарубіжних компаній, фондів та ін., що діють на території області.

Аналіз інвестиційних паспортів областей, міст та районів України дозволяє стверджувати, що наведена вище структура інвестиційного паспорта не зовсім відповідає його цільовому призначенню — бути корисним для потенційного інвестора. Наприклад, загальна характеристика областей, міст чи районів, як правило, перенасичена інформацією про історію та культуру населення, а в розділі "Соціальні питання" детально перераховуються та описуються наявні медичні, освітні та культурні заклади, що, як правило, не є суттєвим для потенційного інвестора. Тому погоджуємося з Л. Петковою та В. Проскуріним, які зауважують, що процес складання інвестиційних паспортів в Україні часто полягає в компіляції наявної на певний період часу інформації про місто чи регіон, підібраної різними структурними підрозділами миськвиконкому, рай- чи облдержадміністрації [4].

Інвестора передусім цікавить інвестиційний потенціал конкретної території, можливості його реалізації та рівень існуючих підприємницьких ризиків.

Відсутність навіть частини необхідної інформації призводить до додаткових витрат фінансових ресурсів та часу інвестора на її пошук, а в деяких випадках може призвести й до відмови від співробітництва.

На нашу думку, в структурі інвестиційного паспорту регіону доцільно виділяти чотири складові: 1) офіційний розділ, який має включати загальні дані про певну адміністративну одиницю (час заснування, географічне положення, адміністративну та географічну карти території, площу, кліматичні умови, населення, органи місцевого самоврядування та контактну інформацію, WEB-ресурси адміністративної одиниці, а також стратегічний план розвитку); 2) інвестиційний потенціал адміністративної одиниці (природно-ресурсний, трудовий, економічний, інфраструктурний, інституційний, науково-інноваційний); 3) інвестиційну політику (нормативно-правову базу, що регулює інвестиційну діяльність на даній території; перелік інвестиційних проектів, бізнес-пропозицій та інвестиційних об'єктів для потенційних інвесторів; інформацію про інвестиційні проекти, що реалізуються на даному етапі, та інформацію про успішно реалізовані в межах адміністративної одиниці інвестиційні проекти); 4) довідкові дані для розрахунків та обґрунтувань інвестиційних пропозицій (земельний фонд, ставка земельного податку, електроенергія, водопостачання, каналізація, теплозабезпечення, газифікація, ціни на газ тощо).

Створення інвестиційного паспорту адміністративної одиниці є першим кроком маркетингу території, тобто підвищення її інвестиційної привабливості для потенційних інвесторів внаслідок надання їм необхідної для прийняття інвестиційних рішень інформації.

Послідовність кроків при створенні інвестиційного паспорту відображена на рис. 1.

Оскільки інвестиційний паспорт території є інструментом інвестиційної політики на місцевому чи регіональному рівні, то його зміст повинен відображати стан економіки адміністративної одиниці на даний момент, тенденції його зміни, цілі й задачі на майбутнє. Тобто інвестиційний паспорт є адаптованою до умов конкретної території базою даних, яка, з одного боку, дає можливість керівництву області, міста чи району чітко визначити пріоритети розвитку та можливі шляхи їх досягнення, а з іншого — є підказкою для потенційного інвестора: куди, на яких умовах і з якою віддачею він може вкласти вільні кошти. Проте слід зауважити, що будь-які потреби у вирішенні певних проблем території в інвестиційному паспорті повинні не констатуватись чи виражатись загальними реченнями, а бути сформульованими у вигляді інвестиційних пропозицій й подані у формі документа, який називається "Проектна пропозиція інвестиційного проекту" та заповнюється відповідно до Методичних рекомендацій стосовно заповнення форми проектної пропозиції інвестиційного проекту [3]. Проектні пропозиції надають потенційному інвестору можливість легко і швидко зрозуміти потенціал інвестиційних проектів.

Визначення найбільш ефективних та соціально

значимих для регіону інвестиційних проектів та бізнес-пропозицій доцільно проводити за результатами SWOT-аналізу та оцінки можливих витрат і очікуваних результатів від їх реалізації для адміністративної одиниці. Включення інвестиційних проектів та бізнес-пропозицій до інвестиційного паспорту відбувається на основі їх відбору у відповідності до Положення про відбір інвестиційних проектів та бізнес-пропозицій на включення їх в інвестиційний паспорт Київської області, затвердженого розпорядженням Київської обласної державної адміністрації від 26.01.2006 №58 [5].

Оскільки прискорене зростання економіки будь-якого регіону можливе шляхом переходу на інноваційну модель розвитку, надзвичайно важливо донести до потенційного інвестора інформацію про інноваційні бізнес-проекти, які сприятимуть створенню та просуванню на ринок товарів, у ціні яких міститься значна частка доданої вартості, що надає їм значних конкурентних переваг.

Наприклад, запорукою інноваційного розвитку сільського господарства та переробної промисловості Білоцерківського району Київської області є досягнення Білоцерківського національного аграрного університету, який сьогодні є потужним регіональним науковим та освітнім аграрним центром. В університеті сформувалися та плідно працюють визнані в Україні і світі дванадцять наукових шкіл. Зусилля потужного колективу вчених спрямовані на розробку високоефективних технологій вирощування зернових, кормових культур, картоплі, конструювання та виробництво препаратів для профілактики і лікування хвороб, відтворення сільськогосподарських тварин [7]. Результати наукових розробок необхідно представити в інвестиційному паспорті району у вигляді інноваційних пропозицій. Наводимо приклад опису інноваційної пропозиції.

Опис інноваційної пропозиції

Назва пропозиції. Розробка і впровадження енергоресурсозберігаючих технологій виробництва молока.

Короткий опис. Для тваринницьких ферм пропонується комплексна розробка новітніх технологій виробництва молока, яка включає зоотехнічні й конструктивні рішення щодо реконструкції чи нового будівництва приміщень для утримання худоби, створення і вирощування молочних стад з річними надоями 5—7 тис. кг молока, вирощування телиць і високопродуктивних корів-первісток для оновлення стада, освоєння доїння корів на різних установках, організацію нормованої годівлі корів з кормових столів та роботи родильного відділення.

Ключові слова: технології виробництва молока, відтворення молочного стада, доїння та годівля корів.

Стан інновації: наявність демонстраційного зразка.

Комерційне застосування. Молочне скотарство. Цільове коло споживачів: сільські господарства будь-якої форми власності.

Основні якісні та технічні характеристики. Очі-



**Рис. 2. Приклад графічної інтерпретації статистичної інформації в інвестиційному паспорті Білоцерківського району**

куваний економічний ефект полягає в тому, що у разі повного освоєння технології затрати праці на 1 ц молока будуть становити 1,5—2 л.-год., а витрати кормів 0,9—1 ц. корм. од.

Власна оцінка науково-технічного рівня даної пропозиції: перевищує існуючі в Україні аналогічні розробки за окремими показниками.

Права інтелектуальної власності. Патент "Спосіб підвищення інтенсивності росту молодняка телят молочних порід".

Наукові публікації авторського колективу за тематикою проекту:

Борщ О.В. Шляхи зниження енергоресурсовитрат при доїнні корів: науково-технічний бюлетень №85 / О.В. Борщ. — Харків, 2003. — С. 19—23.

Борщ О.В. Методичні рекомендації щодо поетапного переоснащення діючих ферм та їх переходу на енергоресурсозберігаючі технології рентабельного виробництва високоякісного молока / О.В. Борщ, Є.І. Адмін, Д.М. Микитюк. — Біла Церква, 2004. — 38 с.

Методичні рекомендації щодо використання кормових столів різноманітної конструкції для годівлі дійних корів та первісток / [Адмін Є.І., Борщ О.В., Пацеля О.А. та ін.] — Біла Церква, 2007. — 18 с.

Борщ О. В. Ефективність застосування різних доїльних установок на молочних фермах // Вісн. Харківського НТУСГ, вип. 95 "Сучасні проблеми вдосконалення технічних систем і технологій у тваринництві". — 2010. — С. 7.

Тип очікуваної співпраці у реалізації пропозиції: укладення ліцензійного договору.

Контактна інформація:

власник пропозиції — Білоцерківський національний аграрний університет, м. Біла Церква, вул. Соборна, 8/1, 09100, тел. (04563) 3-11-01, e-mail: nauka@btsay.kiev.ua

Окрім наведених відомостей за наявності даних можна додати інформацію щодо вартості реалізації, терміну окупності та стадії готовності пропозиції (наявність бізнес-плану, робочої документації, необхідного обладнання, сировини, матеріалів та дозволів

контрольних служб).

Відображаючи стан економіки адміністративної одиниці, доцільно порівнювати територіальні показники із середніми по країні чи з показниками інших регіонів. Статистичну інформацію слід наводити в динаміці за кілька останніх років, бажано у графічній формі, щоб мати можливість прослідкувати певні тенденції та зробити прогнози (рис. 2).

З метою збільшення шансів на залучення іноземних інвестицій бажано видавати паспорт також іноземною мовою. Зокрема, у статті 3 Положення про інвестиційний паспорт Київської області вказано, що інвестиційний паспорт щороку видається у формі друкованого та електронного видання (CD-ROM) українською, російською, англійською та німецькою мовами.

Оскільки інвестиційний паспорт є зверненням до потенційного інвестора, виклад матеріалу повинен здійснюватися таким чином, щоб кожне слово переконавало його у перевагах вкладання коштів саме в дану адміністративну одиницю. Наводимо приклад вступу до інвестиційного паспорта Білоцерківського району.

Шановні пані та панове!

Перш ніж ознайомитись з інвестиційним паспортом Білоцерківського району Київської області Ви повинні зрозуміти, що наш район унікальний і в Київській області займає особливе місце. Вирішуючи, де розмістити Ваш капітал, знайте, що:

— центром Білоцерківського району є місто обласного підпорядкування з чвертьмільйонним населенням, а отже, містким внутрішнім ринком;

— сприятливі кліматичні умови, родючі чорноземні ґрунти та потужна переробна промисловість роблять аграрний сектор району, в тому числі органічне землеробство, привабливими для інвестування;

— запорукою інноваційного розвитку аграрного сектора є досягнення Білоцерківського національного університету, зусилля потужного колективу вчених якого спрямовані на виконання та поширення результатів прикладних досліджень і розробок в сфері аграрної науки;

— Білоцерківський район — це територія, на якій можливе розміщення нових промислових і сільськогосподарських підприємств, чому сприяє наявність комунікацій, кваліфікованих трудових ресурсів, вільних земельних ділянок і приміщень та допомога райдержадміністрації;

— Білоцерківщина — прекрасне місце відпочинку; наявність унікальних історичних та природних факторів, зручне транспортне сполучення роблять туризм, у тому числі зелений, перспективним напрямом інвестування;

— Білоцерківський район має вигідне географічне положення (80 км від столиці України та 120 км від міжнародного аеропорту Бориспіль) та розвинену транспортну інфраструктуру (через територію району проходить стратегічна автомагістраль Одеса — Київ — Санкт Петербург та Південно-західна залізниця). Реалізація інвестиційних проектів зі ство-



рення Міжнародного вантажно-пасажирського аеропорту "Узин" та центру повітряних вантажних перевезень на базі комунального підприємства "Білоцерківський вантажний авіаційний комплекс" сприятиме розвитку району та зростанню його інвестиційної привабливості.

Ознайомившись з інвестиційним паспортом Білоцерківського району детальніше, Ви знайдете для себе додаткову інформацію. Оскільки дана інформація постійно оновлюється, а у Вас можуть виникнути додаткові запитання, спеціалісти райдержадміністрації з задоволенням обговорять проблеми і перспективи розвитку району під час особистої зустрічі.

Щиро запрошуємо в Білоцерківський район!"

Оскільки інвестиційні паспорти адміністративних одиниць є інструментом здійснення системної інвестиційної політики, необхідна систематична, безперервна робота з удосконалення, доповнення та поновлення їх інформації з врахуванням розвитку території.

## ВИСНОВКИ

Отже, інвестиційний паспорт є джерелом інформації для потенційного інвестора, з одного боку, та засобом полегшення доступу територіальних громад до інвестиційних ресурсів — з іншого.

Основними вимогами до інвестиційного паспорта є:

- чітка структуризація наведеної інформації, яка повинна відповідати потребам потенційних інвесторів (висвітлювати інвестиційний потенціал певної території та можливості його реалізації);

- достатня для оцінки комерційної ефективності глибина розкриття інформації про конкретні інвестиційні проекти, бізнес-пропозиції, об'єкти інвестицій;

- наочність представленої інформації, її конкретність та лаконічність;

- існування електронного варіанта в інформаційній мережі Internet для швидкого вільного доступу потенційного інвестора до найновіших інвестиційних пропозицій.

З метою досягнення вказаних вимог необхідно:

- 1) Державному агентству з інвестицій та інновацій спільно з науковцями та представниками місцевих органів управління розробити чіткі методичні ре-

комендації зі створення інвестиційного паспорта адміністративної одиниці;

- 2) створити у мережі Internet доступну для потенційних інвесторів у будь-якому куточку України та за кордоном базу даних (на зразок загальноросійської системи "Інвестиційні можливості Росії") інвестиційних проектів, бізнес-пропозицій, потенційних об'єктів інвестицій, що вносяться в інвестиційні паспорти різних адміністративних утворень.

Реалізація вищезазначених заходів дозволить підвищити ефективність використання інвестиційного паспорта як засобу управління розвитком території та створить передумови для виникнення мотивацій інвестування у потенційних інвесторів, що призведе до зменшення розриву між потребами територіальних громад в інвестиційних ресурсах та їх фактичному надходженні.

## Література:

1. Гитман Л. Дж. Основы инвестирования / Гитман Л. Дж., Джонк М. Д.; пер. с англ. — М.: Дело, 1999. — 1008 с.

2. Дудка А. П. Теорія та практика інвестиційної діяльності. Інвестування: навч. посіб. / А. П. Дудка. — К.: Каравела, 2007. — 427 с.

3. Методичні рекомендації стосовно заповнення форми проектної пропозиції інвестиційного проекту від 10.03.2010 р. [Електронний ресурс]. — Режим доступу: <http://www.invest.gov.ua/index.php?get=news&id=1125>

4. Петкова Л. Муніципальні інвестиції та кредити: навч. посіб. / Л. Петкова, В. Проскурін. — К., 2006. — 150 с.

5. Положення про відбір інвестиційних проектів та бізнес-пропозицій на включення їх в інвестиційний паспорт Київської області від 26.01.2006 №58 [Електронний ресурс]. — Режим доступу: <http://www.uazakon.com/document/fpart28/idx28823.htm>

6. Положення про інвестиційний паспорт Київської області від 26.01.2006 №58 [Електронний ресурс]. — Режим доступу: <http://www.uazakon.com/document/fpart28/idx28823.htm>

7. Сучасна наука аграрному виробництву. Інформаційний бюлетень завершених наукових розробок Білоцерківського національного аграрного університету / Білоцерків. нац. аграрн. ун-т. — 2008. — 96 с.

*Стаття надійшла до редакції 03.11.2010 р.*

## **ПЕРЕДПЛАТА**

**ВИДАННЯ МОЖНА ПЕРЕДПЛАТИТИ З БУДЬ-ЯКОГО МІСЯЦЯ!**

— ЧЕРЕЗ РЕДАКЦІЮ (ТЕЛ. 458-10-73);

— ЧЕРЕЗ ДП "ПРЕСА"  
(У КАТАЛОЗІ ВИДАНЬ УКРАЇНИ);

— ЧЕРЕЗ ПЕРЕДПЛАТНІ АГЕНТСТВА: "САММІТ", "ІДЕЯ", "БЛІЦ ІНФОРМ", "KSS", "МЕРКУРІЙ", "ПРЕСЦЕНТР", "ВСЕУКРАЇНСЬКА ПЕРЕДПЛАТНА АГЕНЦІЯ", "ФЛОРА", "ПЕРІОДИКА", "КОБЗАР", "ДІАДА", "ДОНБАС ДЕ-ЮРЕ", "ДІЛОВА ПРЕСА", "ФАКТОР"