

**Міністерство освіти і науки  
України  
«ВСП Компаніївський фаховий  
коледж ветеринарної медицини  
БНАУ»**



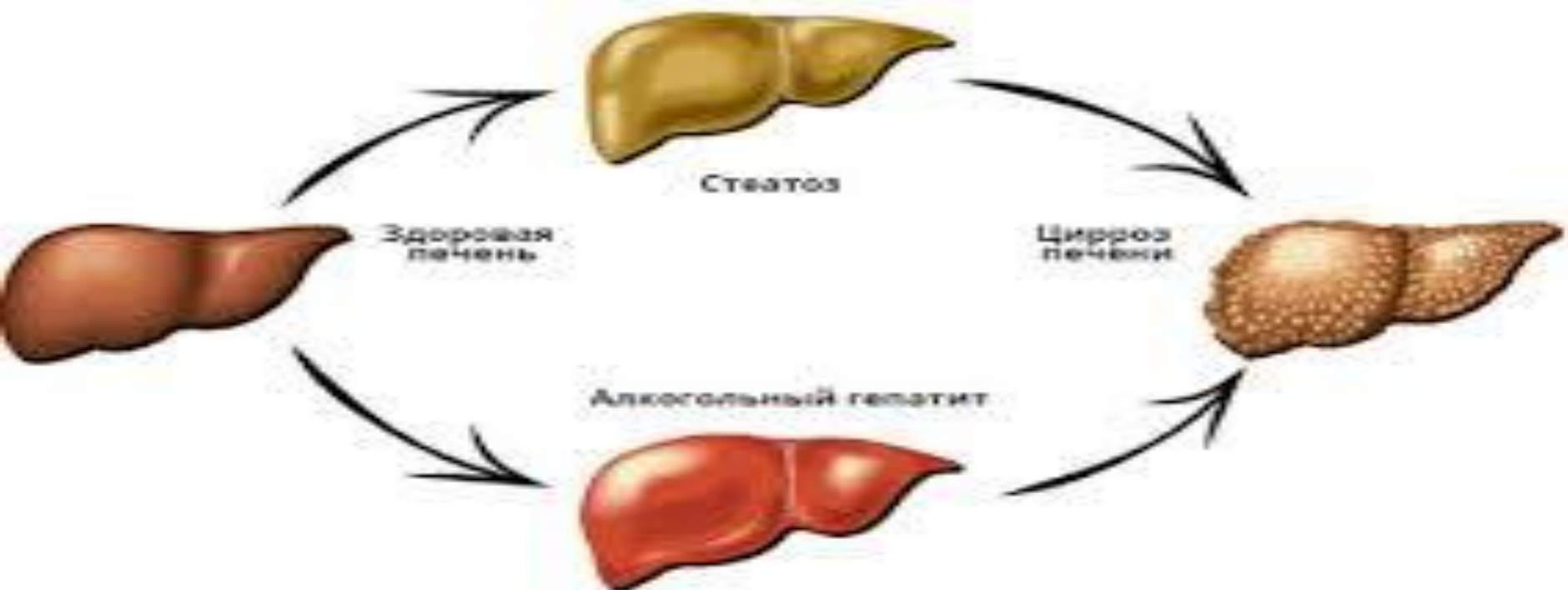
# Тема: Жовчогінні засоби

## План:

- 1. Загальна характеристика жовчогінних засобів.
- 2. Жовчогінні препарати та їх характеристика.

# 1. Загальна характеристика жовчогінних засобів.

- При багатьох захворюваннях печінки, особливо запальних і дистрофічних, порушується її зовнішньо секреторна функція — процес утворення і виділення жовчі.



# Захворюваннях печінки призводить

- порушення моторики травного каналу, травлення,
- абсорбування харчових і деяких лікарських речовин,
- білкового обміну тощо.
- Часто застій жовчі у жовчному міхурі, особливо на фоні інфекції і гальмування синтезу жовчних кислот, може призвести до зниження стабілізуючих властивостей жовчі, випадання холестерину в осад, утворення жовчних конкрементів

# Для запобігання таких розладів або їх усунення застосовують жовчогінні засоби,

- які підвищують секрецію жовчі печінкою (Choleretica, або Cholesecretica)
- сприяють виходу її у дванадцятипалу кишку із жовчного міхура (Cholagoga, або Cholekinetica).

До **холекінетичних** засобів належать також холеспазмолітики, тобто засоби, які не викликають виходу жовчі в кишку, але усувають спазм жовчних шляхів і знижують їх тонус.

- атропін,
- скополамін,
- платифілін,
- аміназин,
- папаверин,
- нітрогліцерин та інші спазмолітичні засоби

# Холеретичний ефект властивий багатьом лікарським засобам, які містять жовч і натуральні жовчні кислоти, деякі синтетичні і рослинні речовини.

- алохол,
- холензим,
- кислота хенодеокси холева.

Вони мають відносно невисоку **холеретичну** активність. Разом з тим під їх впливом значно підвищується концентрація жовчних кислот у жовчі. Посилюється також утворення і виділення білірубіну, внаслідок чого вміст його в жовчі зростає. На тонус жовчних шляхів і на виділення жовчі ці засоби не впливають.

# Жовчогінні препарати та їх характеристика

**Алохол** випускають у таблетках, які містять суху жовч, сухі екстракти часнику і кропиви, а також вугілля активоване.

Крім впливу на функцію печінки, він пригнічує процеси бродіння і гниття в кишках, підвищує секреторну і рухову функції травного каналу.

**Призначають** головним чином для профілактики і лікування при первинному запорі. Призначають усередину по 2 таблетки 3 рази на день протягом 3-4 тижнів.



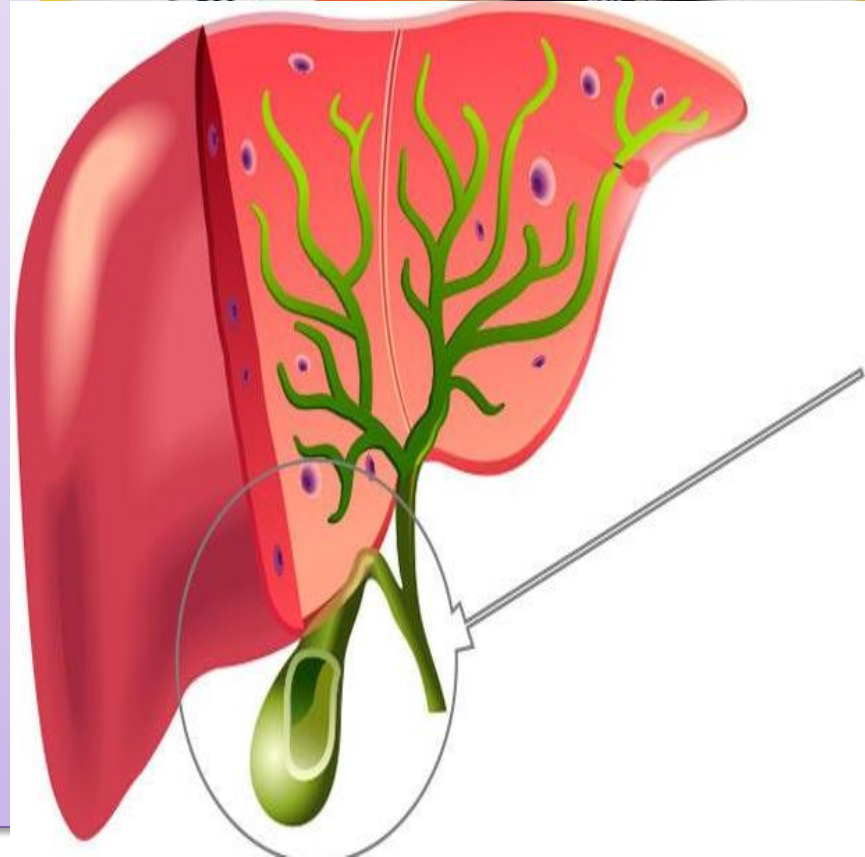
містить

суху жовч, висушений при низькій температурі і подрібнений порошок підшлункової залози і кишок забійної худоби.

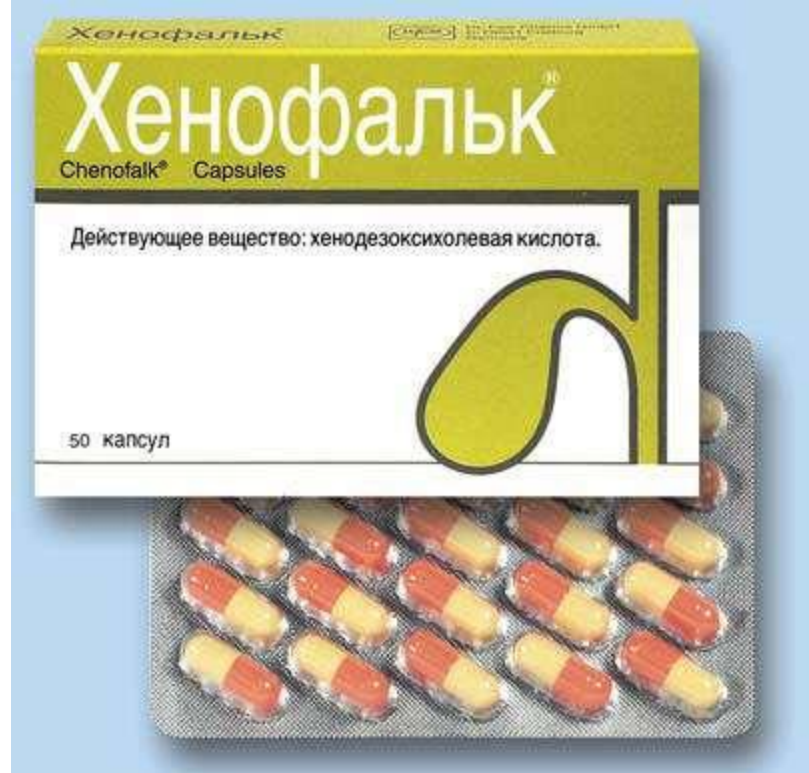
Завдяки наявності жовчних кислот, ферментів підшлункової і кишечних залоз препарат активно впливає на секреторно-моторну функцію травного каналу.

Призначають при гастриті, ахілії, ентероколіті, оскільки препарат сприяє нормалізації травлення, поліпшенню апетиту, зменшенню больових відчуттів у ділянці шлунка і кишок.

Приймають усередину по 1 таблетці 1-3 рази на день.



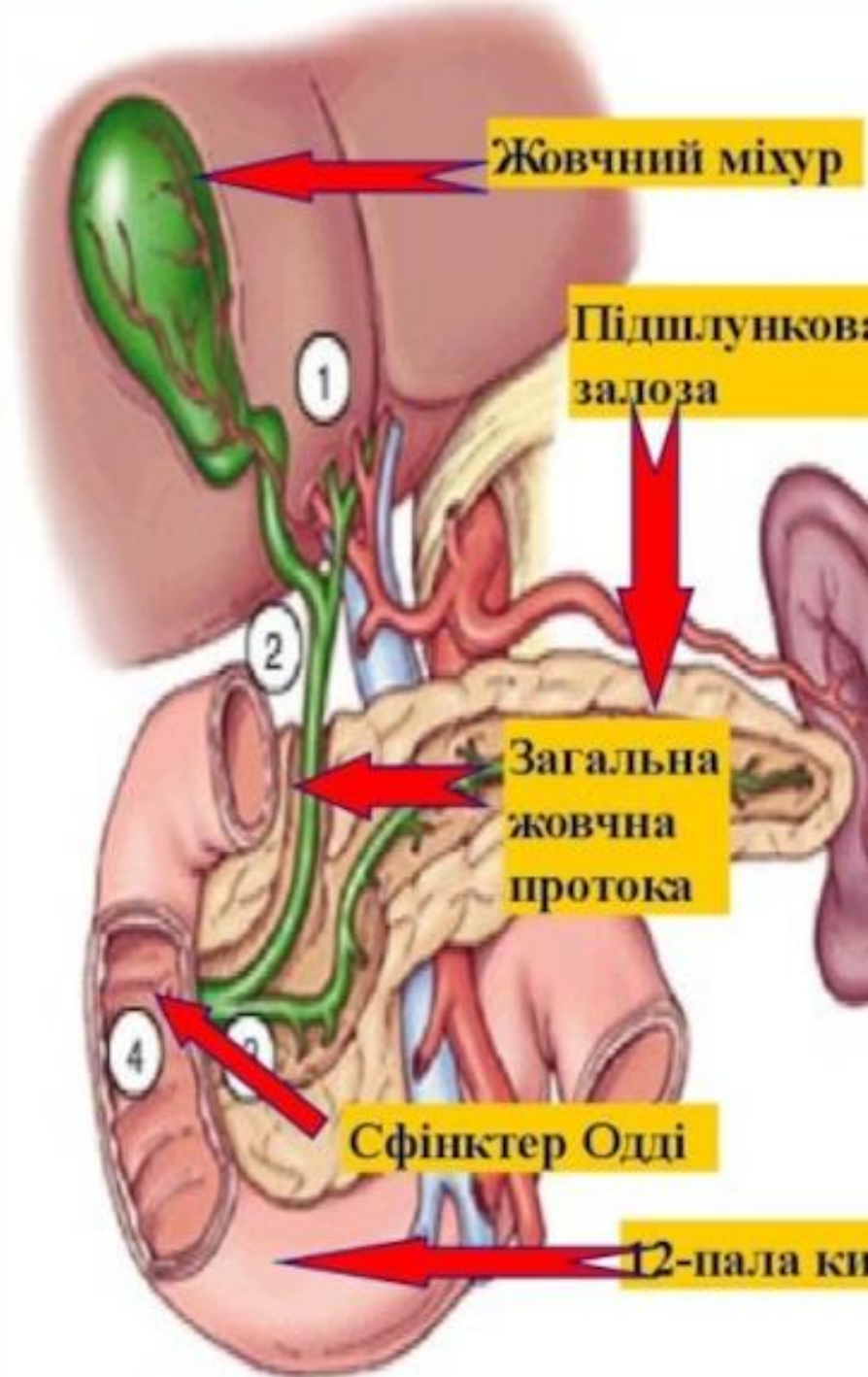
- **Кислота хенодеоксихолева (хенофальк)** при введенні всередину транспортується шляхом пасивної дифузії у проксимальному відділі тонкої кишки. У печінці піддається кон'югації з гліцином і таурином. У зв'язку з цим у жовчі зростає концентрація жовчних кислот, досягаючи максимуму при щоденному вживанні препарату на 3-6-му тижні.



На секрецію жовчі кислота хенодеоксихолева має слабкий вплив.

Проте при цьому різко зменшується літогенність жовчі як за рахунок підвищення концентрації жовчних кислот, так і за рахунок зниження концентрації холестерину.

Жовч утворюється в гепатоцитах печінки, потім системою жовчних протоків потрапляє в жовчний міхур і через відкритий сфінктер загальної жовчної протоки – у дванадцятипалу кишку. Жовч утворюється в печінці постійно, а надходить у кишку періодично. Тому розрізняють два процеси — секреції жовчі та її виділення в кишку у зв'язку з прийомом їжі.



**До синтетичних  
холеретичних засобів  
належить**

- ❖ оксафенамід,
- ❖ нікодин,
- ❖ деякі похідні  
барбітурової кислоти

# Оксафенамід

doctvs.ru |

значно стимулює секрецію жовчі і має холеспазмолітичну дію. Його призначають усередину по 0,25-0,5 г 3 рази на день перед їдою протягом 15-20 днів.

На відміну від препаратів жовчі і жовчних кислот оксафенамід не підвищує вміст хелатів, білірубину і холестерину в жовчі, особливо на висоті холеретичного ефекту.

# ОКСАФЕНАМИД



СПРАВОЧНИК  
ЛЕКАРСТВЕННЫХ  
ПРЕПАРАТОВ

# Жовчогінні засоби рослинного походження

- ▣ безсмертник піщаний,
- ▣ шипшина,
- ▣ стовпчики з приймочками кукурудзи,
- ▣ барбарис звичайний,
- ▣ ластовця золотистого та ін.

**Вони мають незначну токсичність.**



# Стовпчики з приймочками кукурудзи (*Styli cum stigmatis Zea mays*)

Із стовпчиків з приймочками кукурудзи виділено: ситостерол, стигмастерол, жирну (до 2,5 %) й ефірну олію, сапоніни, камедеподібну речовину, смолу, гірку гліко-зидоподібну сполуку, кислоту аскорбінову і філохінон (віт. К<sub>1</sub>). Препарати із стовпчиків з приймочками кукурудзи значною мірою збільшують секрецію жовчі й полегшують надходження її у дванадцятипалу кишку.



У жовчі зменшується вміст органічних речовин, знижується її в'язкість і відносна густина. При систематичному їх прийманні у хворих поступово зменшується або зникає почуття тяжкості, болю в ділянці печінки і жовчного міхура, припиняється нудота, блювання, метеоризм, зменшуються розміри печінки. Поліпшення самопочуття має стійкий характер.

Тривале, протягом 3 — 5 тиж застосування препаратів із стовпчиків з приймочками кукурудзи при жовчнокам'яній хворобі в деяких випадках також помітно і стійко поліпшує стан хворих.



# Плоди шипшини. Шипшина (Rosa)

Багаторічна рослина із родини розових. У медицині застосовують плоди, які збирають у період їх досягання аж до морозів.

Плоди шипшини мають величезну цінність для медицини і харчової промисловості.

Вони містять вітаміни (кислоту аскорбінову, рибофлавін, філохінон, токоферол), каротин, у значній кількості цукри, кислоту лимонну, пектинові та дубильні речовини, мінеральні солі.

За вмістом кислоти аскорбінової шипшина не має собі рівних серед рослин. У плодах концентрація цього вітаміну іноді доходить до 20 % і більше, зростаючи в міру досягання плодів.



Із сухих плодів шипшини готують екстракти, сиропи, таблетки, драже. їх широко застосовують як домашній лікарський засіб у вигляді відварів, настоїв і чаю.



Препарати з плодів шипшини широко призначають при гіпо- та авітамінозах. Як жовчогінні і спазмолітичні засоби вони активні при захворюваннях печінки, жовчних шляхів, жовчного міхура і травного каналу.

Ці препарати сприяють збільшенню секреторної функції печінки і шлунка.

**В Україні широкою популярністю користується препарат із шипшини — холосас.**

# Холосас

Густа рідина темно-бурого кольору, своєрідного запаху, солодка на смак.

Холосас має жовчогінну та холеспазмолітичну дію, ефективний при лікуванні хворих на хронічний гепатит, холецистит, холангіт тощо.



Його застосовують усередину по 1 чайній ложці 3 рази на день.

Як жовчогінні використовують також жовчогінний збір, комбіновані препарати — холагол, холагогум, оліметин тощо.

До складу збору жовчогінного входять: квітки безсмертника піщаного — 4 ч.; листя бобівника трилистого — 3 ч., листя м'яти перцевої — 2 ч., плоди коріандру — 2 ч.



# Холагол

Комбінований препарат, до складу якого входять: барвні речовини кореня куркуми — 0,0225 г; емодину із крушини — 0,0009 г; магнію саліцилат — 0,18 г; ефірні олії — 5,535 г; спирт — 0,8 г; олія оливкова — до 10 г.

**Призначають** як жовчогінний і спазмолітичний засіб хворим на гепатохолецистит, холецистит і жовчнокам'яну Холеретичні засоби застосовують при різних захворюваннях печінки, жовчних шляхів (хронічний гепатит, холангіт, холецистит, цироз печінки та ін.).



# Контрольні питання:

1. На які групи поділяються жовчогінні засоби?
2. Яка дія холікінетичних засобів?
3. Яка дія холоретичних засобів?



**Дякую  
за увагу!**