

2023 // 2023. можна зробити висновок, що за допомогою раціону можна покращити клінічну картину тїчки, збільшити кількість фолікулів яєчників, прискорити ранній ембріональний ріст, знизити відсоток резорбції плоду та збільшити розмір послїду, тобто вплинути на репродуктивну функцію тварини. Забезпеченість раціону енергією, білком та вуглеводами відіграють важливу роль в життєдіяльності тварин. Отже, дотримання збалансованої дієти є дуже важливим для забезпечення здоров'я самих тварин і їх майбутніх цуценят.

СПИСОК ВИКОРИСТАНИХ ДЖЕРЕЛ

1. Case L.P., Daristotle L., Hayek M.G., Raasch M. Canine and Feline Nutrition: A Resource for Companion Animal Professionals. 2010.
2. Zoran D.L. Nutrition of Working Dogs: Feeding for Optimal Performance and Health. Vet Clin North Am Small Anim Pract. 2021. 51(4). P. 803–819. DOI:10.1016/j.cvsm.2021.04.014. PMID: 34059257.
3. Homemade versus extruded and wet commercial diets for dogs: Cost comparison/ T.H.A. Vendramini et al. PLoS One. 2020. 15(7):e0236672. DOI:10.1371/journal.pone.0236672. PMID: 32706820; PMCID: PMC7380597.
4. Weber M.P., Biourge V.C., Nguyen P.G. Digestive sensitivity varies according to size of dogs: a review. J Anim Physiol Anim Nutr (Berl). 2017. 101(1). P. 1–9. DOI:10.1111/jpn.12507. Epub 2016 Apr 4. PMID: 27045769.
5. Effects of Two Commercial Diets on Several Reproductive Parameters in Bitches: Note Two-Lactation and Puppies' Performance / S. Calabrò et al. Animals (Basel). 2021. 11(1). 173 p. DOI:10.3390/ani11010173. PMID: 33450854; PMCID: PMC7828350.
6. Effects of Two Commercial Diets on Several Reproductive Parameters in Bitches: Note One-From Estrous Cycle to Parturition / R. Orlandi et al. Animals (Basel). 2020. 11(1). 23 p. DOI:10.3390/ani11010023. PMID: 33375531; PMCID: PMC7824412.

УДК 619:618:636.2

ДЕРЕВ'ЯНКО М.С., магістрант

Науковий керівник – ОРДІН Ю. М., канд. вет. наук

Білоцерківський національний аграрний університет

ПОРІВНЯЛЬНА ЕФЕКТИВНІСТЬ МЕТОДІВ ЛІКУВАННЯ СУК, ХВОРИХ НА ПІОМЕТРУ

Проведено дослідження порівняльного характеру з визначення ефективності методів оперативного доступу до матки за піометри у сук. Вивчали ефективність гістерооваріоектомії за розтину черева по білій лінії живота та – за бічного доступу.

Ключові слова: сука, піометра, ехогенність матки, рецидив за піометри, абсцес.

Патологія репродуктивної системи самок собак із симптомокомплексом метрит-піометра за численних даних ряду науковців [1, 2] є досить поширене явище, а отже лікування хворих тварин за вказаної патології завжди зостається актуальним.

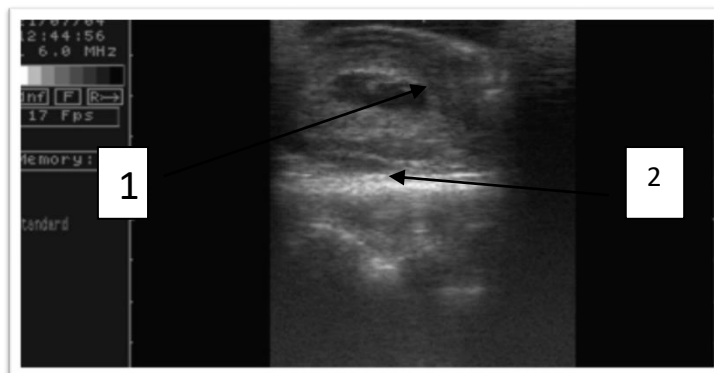
Остатніми роками значно доповнено знання про патогенез симптомо-комплексу (метрит-піоматра) роботами [3, 4], що дало можливість розробити та впровадити високоефективні методи лікування хворих на піометру і метрит сук. Усе ж, незважаючи на задеклароване нами вище, в практиці ветеринарної медицини з лікувальною метою здебільшого використовують препарати лише антибактеріальної дії. Внаслідок чого у частини тварин запалення слизової оболонки набуває хронічного характеру [4, 5], у частини сук переключється у закриті гнійне запалення – піометру і, як результат, все це призводить до часткової або повної втрати відтворної здатності і як наслідок – тривалої або постійної неплідності.

Таким чином, беручи до за основу нами наведене літературному огляді метою роботи був моніторинг ефективності проведення гістерооваріоектомії у сук хворих на піометру за оперативного доступу по білій лінії черева та при боковому доступі з послїдуючим випробуванням атибактеріальних препаратів у післяопераційний період.

Для встановлення результату ефективності терапії сук хворих на піометру з недужих тварин було сформовано дві експериментальні групи.

Діагноз сукам хворим на піометру установлювали враховуючи дані анамнезу, клінічного, лабораторного та Ультрасонографічного дослідження. У сук з звичайним перебігом післяродового та після естрального періоду роги матки були розміщені з боків краніальної ділянки локалізації сечового міхура і мали вигляд недиференційованої тканини середньої ехогенності з включенням нечисленної кількості анехогенного вмісту.

Матка сук хворих на піометру була збільшеною, відмічали наявність анехогенного ексудату неоднорідної консистенції у її порожнині (дані дослідження наведено у рис. 1).



Примітка: 1 – стінка матки; 2 – гнійний ексудат
Рис. 1. Ультрасонограма матки суки хворої на піометру.

Сукам хворим на піометру застосовували антибіотикотерапію, вітамінотерапію, вливали розчини електролітів.

Хворим самкам обох експериментальних груп, одноразово, крапельно вливали ізотонічний розчин натрію хлориду в дозі 15 мл/кг маси тіла та підшкірно 5 мл фармакологічного препарату „Гамавіт”.

Сукам обох експериментальних груп у післяопераційний етап спостережень та патронтажу з лікувально-профілактичною ціллю вводили кламоксил – триразово, з інтервалом 48 годин у дозі 1 мл на 10 кг живої маси, та 2,5 %- вий розчин фармакологічного препарату тіотриазоліну в дозі 2 мл дворазово протягом доби.

Тваринам обох експериментальних груп упродовж п’яти діб поспіль один раз на добу ін’єктували медичинський препарат енгеміцин у дозі 1 мл на 10 кг живої маси. Одержані результати досліджень подано в таблиці 1.

Таблиця 1 – Ефективність терапії сук хворих на піометру

Тварини прооперовані:	n	Тривалість післяопераційного періоду, діб	Одужало тварин без ускладнень, n	%	Післяопераційні вади, n	%
Медіанним доступом	17	9,9 ± 0,6	10	59,0	7	41,0
Бічним доступом	19	6,6 ± 0,4	18	95,0	1	5,0

З даних, поданих у таблиці 1 видно, що середня тривалість післяопераційного періоду за проведення гістерооваріоектомії по білій лінії черева склала 9,9±0,6 діб. У другій експериментальній групі тварин, яким застосували бічний оперативний доступ до статевих органів, цей показник по відношенню до першої дослідницької групи тих же сук був меншим і склав приблизно в межах – 6,6±0,4 доби. Одужало без ускладнень в першій експериментальній групі десять тварин, що відповідно склало 59,0 % від загалу, тоді як у другій дослідній групі ускладнень в післяопераційному періоді не було у 18 тварин, або у 95,0 %.

Післяопераційні ускладнення частіше утворювалися у групі звірів яким під час видалення враженої піометричної матки застосовували медіанний оперативний доступ до черева. Вони були у семи тварин, що склало – 41,0 %. В той же час в експериментальній групі з бічним оперативним доступом, відповідно у однієї тварини – 5,0 %. Ускладнення пурперального (післяопераційного) періоду були у вигляді незначного підвищення температури тіла прооперованих тварин на один два градуси більше верхньої границі фізіологічної норми протягом 6 – 8 діб, набряку за доступом хірургічних швів, виділення з їх поверхні дещо гнійного ексудату.

Отримані нами дослідженнями наслідки оперативних втручань підтверджують високу терапевтичну ефективність запропонованої схеми лікування і дозволяють рекомендувати її до впровадження у ветклініках.

СПИСОК ВИКОРИСТАНИХ ДЖЕРЕЛ

1. Омельченко П.М. Піометра сук. Автореф. дис. канд. вет. наук: 16.00.07. Національний аграрний ун-т. Київ, 2004. 21 с.

2. Portiansky E.L., Tamildnadu J. Incidence of pyometra in bitches: a retrospective study of 249 cases. *Veterinary & Animal Sciences*. 2017. № 3. P. 264–265.

3. Fernandez P.E., Portiansky E.L., Barbeito C.G. Characterisation of cytotrophoblastic-like cells present in subinvolutioned placental sites of the bitch. *Histoloji & Histopatholoji*. 2009. № 13 (4). P. 99–100.

4. Kennedy P.C., Miller R.B. The female genital system. In: *Pathology of Domestic Animals*. Academic Press. 4th ed. Vol. 3. 2012. P. 444–445.

5. Acland H.M. Reproductive system: Female. Thomson's Special Veterinary Pathology. 3rd ed. 2014. 607 p.

УДК 636. 4. 082. 4. 453. 5

СОБЧУК В.В., магістрант

Науковий керівник – **ОРДІН Ю.М.**, канд. вет. наук

Білоцерківський національний аграрний університет

ЕФЕКТИВНІСТЬ ДІАГНОСТИКИ ВАГІТНОСТІ ТА НЕПЛІДНОСТІ СВИНОМАТОК РЕФЛЕКСОЛОГІЧНИМ ТА УЛЬТРАЗВУКОВИМ МЕТОДАМИ

Найбільш точним та об'єктивним методом діагностики супоросності є ультразвуковий (100 %). Рефлексологічний метод, можна використовувати на більш ранніх термінах для визначення неплідності з точністю 100 %, вагітності – 90 %.

Ключові слова: вагітність, неплідність свиноматок, сонографія, ембріон, діагностика супоросності.

Для діагностики вагітності і неплідності свиноматок нині на фермах і комплексах найчастіше використовують клініко-рефлексологічний, з використанням кнурів-пробників, та ультразвуковий методи [1–4] саме тому ми обрали за мету визначення їх ефективності на свинофермі „Нота” села Великі єрчики Сквирської міської громади в Київській області.

З 19–20 доби супоросності відмічали появу ембріона у вигляді ехопозитивного білого утворення обмеженого амніотичною оболонкою на фоні ехонегативного зображення ембріонального міхура. Ембріони мали вигляд видовжених ехогенних утворень, які прилягали до стінки ембріональних міхурів. Об'єктивність різних методів діагностики вагітності та неплідності у свиноматок контролювали за опоросами. Результати дослідження на вагітність наведено у таблицях 1 і 2.

Як видно з даних поданих у таблиці 1 тварин з 20-го дня після осіменіння у 247 (75 %) від загальної кількості тварин, в матці візуалізувались ембріони та навколоплідні води, тому ми віднесли їх до вагітних.