

ОЛЕШКО О.Г., канд. с.-г. наук

Білоцерківський національний аграрний університет

ОСОБЛИВОСТІ ФОРМУВАННЯ ЕЛЕМЕНТІВ ОЗЕЛЕНЕННЯ НАВКОЛО ПАМ'ЯТКИ АРХІТЕКТУРИ І МІСТОБУДУВАННЯ «ТОРГОВІ РЯДИ БРУМ»

Розглянуто сучасний стан насаджень скверу навколо пам'ятки архітектури і містобудування «Торгові ряди БРУМ» та підходи щодо реконструкції насаджень з урахуванням специфіки озеленення історичних архітектурних об'єктів. Наведено приклади реконструкції квітникового оформлення на території скверу.

Ключові слова: пам'ятка архітектури, озеленення, квітникове оформлення, регулярні квітники.

Сучасне озеленення історичних архітектурних об'єктів відрізняється специфічними підходами у ландшафтній архітектурі, так як ставить задачу включення історичного об'єкту в сучасний вигляд міста, не порушивши при цьому його історичний контекст, і урахування внутрішніх і зовнішніх зв'язків садово-паркового об'єкту з урбанізованим середовищем. Таким чином, формування таких об'єктів базується на наступних принципах: системності та структурної ієрархії (взаємозв'язок архітектурно-композиційного рішення та природних чинників зовнішнього середовища); історичної спадкоємності (формування садово-паркового об'єкта з урахуванням культурно-історичних, традицій); функціональної відповідності (доцільне зонування та режим експлуатації об'єкта); пропорційності (гармонійних композиційних зв'язків); індивідуальності [1].

Сучасне міське середовище в історичних містах містить безліч невирішених соціокультурних проблем: недосконалість принципів і законів, що регулюють формування міського середовища; забруднення урбанізованого середовища; естетична невиразність; функціональна невпорядкованість; порушення гармонії архітектури споруд; заміщення природних елементів навколишнього середовища на штучно створені; безликість відкритих просторів; незворотні зміни хімічного і механічного складу ґрунтів; і ін [2]

На сьогодні «Торгові ряди БРУМ» є історико-архітектурною пам'яткою національного значення, які були збудовані близько 1806 р. на Базарній площі міста Біла Церква на замовлення Ф. К. Браницького для проведення найбільших ярмарків Київської губернії – Преображенського та Миколаївського - та налагодження торговельних відносин між різними громадами губернії. Побудовані вони в стилі різновиду класицизму – «ампір» і вважаються унікальним зразком класичної міської архітектури в Україні і однією з найзначніших історичних пам'яток міста. Квадратні Торгові ряди звернуті на площу відкритими аркадами з парадно оформленими портиками, розміщеними по центру всіх чотирьох фасадів. Ці портики відігравали велику композиційну роль, замикаючи перспективу чотирьох взаємоперпендикулярних вулиць, розпланованих по осях квадратної Базарної площі і визначали структуру нового центру міста. Торгові ряди несли в собі геометричну ясність, строгість форм, лаконічність. Оригінально вирішений торговий комплекс площею понад 5000 м² був розрахований на 85 крамниць.

Сквер навколо БРУМу створений у 50-ті роки ХХ ст., до цього часу він є досить відвідуваним місцем в центральній частині міста – на площі розміщені магазини і кафе, що збільшує кількість відвідувачів скверу. Однією із основних функцій території скверу є виставкова, саме тут відбуваються міські фестивали та культурні акції. Тому до зелених насаджень на об'єкті висуваються особливі вимоги – високий рівень декоративності й зручне планування. Реконструкція скверу навколо «Торгові ряди БРУМ» включена до Програми розвитку комплексного благоустрою міста Біла Церква і є одним із ключових моментів для відновлення історичної і архітектурної цінності центральної частини міста.

Загальна площа скверу 6584м². Архітектурний стиль будівлі передбачає симетрію в плануванні скверу, де присутні прямі лінії, осьова композиція. Регулярний стиль планування вносить у композицію відчуття порядку, строгості, урочистості. Наразі планувальна структура скверу має втручання безсистемного характеру за рахунок наявних другорядних доріжок, що утворилися для зручного пересування пішоходів через сквер (рис.1).

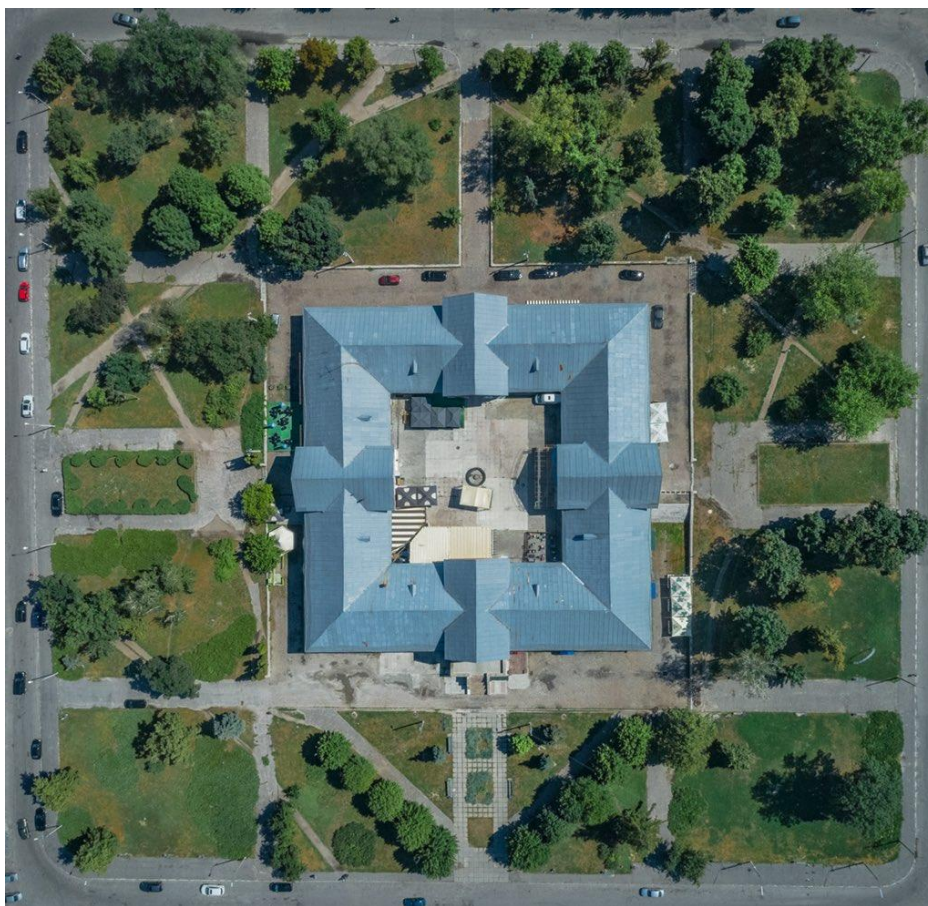


Рис. 1. Планувальна структура скверу навколо «Торгових рядів БРУМ».

Існуючий стан насаджень скверу – незадовільний: безсистемна підсадка молодих дерев призвела до погіршення естетичного вигляду скверу, втрати композиційної цілісності[3]. Вік більшості дерев становить понад 50 років; є дерева уражені омелою; санітарний стан дерев і кущів – задовільний. Газонне покриття знаходиться в незадовільному стані, рельєф ділянок нерівномірний, – наявні ями, та пагорби. Створення якісного садово-паркового газону має значення для створення основно-

го фону скверу, де значне місце відводиться відкритим партерним ділянкам, на яких проєктуються деревно-кущові групи, скульптурні зображення тощо.

З деревних рослин переважають листяні види (*Acer platanoides* L., *Aesculus hippocastanum* L., *Tilia cordata* Mill., *Carpinus betulus* L. та ін.). У незначній кількості зустрічаються окремі екземпляри гарноквітучих кущів – *Syringa vulgaris* L., *Spiraea x vanhouttei*, *Rosa canina* L., *Philadelphus coronarius* L. Декоративні форми окремих видів деревних рослин – *Crataegus monogyna* 'Rosa plena', *Morus alba* 'Pendula', наявні поодинокими екземплярами. Кущі в основному представлені ялівцем козацьким і самшитом вічнозеленим. Куртини з ялівцю козацького в сквері займають значні площі. Недостатня кількість декоративних форм дерев і кущів знижує загальну декоративність насаджень скверу. Їх кількість можна збільшити за рахунок розміщення на газонах змішаних групових посадок, закріплюючи кути, відмежовуючи сквер, створюючи різноманітні просторові плани всередині. В регулярному сквері мальовничі групи з дерев і кущів виконують функції живописних деталей, що призначені порушити одноманітність рядових посадок.

У якості солітерів пропонуємо використовувати дерева з високими декоративними якостями: *Picea pungens*, *Picea obovata*, *Larix sibirica*, *Microbiota decussata*, *Picea sibirica*, *Cercis canadensis*, *Magnolia kobus*, *Magnolia soulangeana*, які створять на фоні газону особливу контрастну деталь і також слугуватимуть для закріплення кутів, поворотів доріжок, відмічення входів тощо.

Квітникове оформлення в сквері відсутнє, існуючі три клумби навпроти південного, східного і західного портиків загальною площею 86 м² не засаджуються квітами. Проте, на нашу думку, під час реконструкції скверу важливо передбачити належне квітникове оформлення перед історичною пам'яткою. Адже в регулярних садах XVIII-XIX ст. квітникам відводилася провідна роль для створення яскравого аспекту, особливо у ключових архітектурних вузлах, біля входів. До квітників регулярної композиції відносяться партери геометричних форм, клумби, рабатки, смуги, бордюри; вази. В оформленні регулярної композиції часто використовують однорічні квіткові культури, серед яких найбільш традиційними можна назвати чорнобривці, сальвію, петунію, целозію, бегонії. Парадні квітники правильної чотирикутної форми, що розташовуються перед фасадом головної будівлі, оточують невисоким бордюром із компактних стрижених кущів, який обрамляє квітник або представляє собою самостійний візерунок. Досить часто квіткове оформлення на історичних об'єктах поєднується з партерним газоном, створюються композиції з квіткових візерунків, газону і інертних матеріалів. Окремі акценти у цих композиціях підкреслюються рослинами у вазах. Такі композиції доречно доповнювати деревними рослинами топі аріями або – з компактною кроною, які зберігають форму тривалий час. Для таких цілей підходять декоративні форми хвойних: кипарисовики, туї, ялівці; з листяних: самшит, бирючина, барбариси, таволги. За думкою визнаного фахівця з квітникарства Г.Є. Кисельова, в парадних квітниках не припускається нагромодження деталей, що порушують цілісність оформлення. Малюнок повинен бути простим, чітким і ясним, з дотриманням необхідного балансу між химерністю і строкатістю з однієї сторони, а з іншої - спрощенням. Як приклад можна привести концепцію квітника біля південної сторони фасаду, де до асортименту включено бордюрні рослини: барбарис Тунберга 'Bagatelle', таволгу японську 'Golden Princess', бирючину звичайну 'Lodense', кипарисовик Лавсона 'White spot', троянди флорибунда (рис. 2).



Рис. 1. Приклад парадної клумби біля «Торгових рядів БРУМ».

Таким чином, на нашу думку, використання хвойних і декоративно-листяних видів мінімізує догляд за насадженням із збереженням тривалого декоративного ефекту, що підтримуватиме колористику архітектурного ансамблю.

Список літератури

1. В. П. Ковальський, І.В. Вітюк. Фактори, що впливають на формування та розміщення садово-паркових об'єктів. Сучасні технології, матеріали і конструкції в будівництві. 2016. № 2. С. 69-73.
2. 3. Ватаманюк Н. Ю. Культура формування комфортного середовища всередині історичних кварталів. Сучасні проблеми архітектури та містобудування : наук.-техн. зб. / Київ. нац. ун-т буд-ва і архіт. ; відп. ред. М. М. Дьомін. Київ : КНУБА, 2019. . Вип. 54. . С. 170 - 182.
4. Роговський С. В. Причини деградації багаторічних зелених насаджень та шляхи вирішення наявних проблем на прикладі м. Біла Церква. Науковий вісник НЛТУ України : збірник наук.-техн. праць. Львів: РВВ НЛТУ України. 2014. Вип. 24.4 .С 133.

УДК 71+72

ПАРХУЦЬ Л.В.

Національний лісотехнічний університет України

ЛАНДШАФТНА АРХІТЕКТУРА В УМОВАХ СУЧАСНОГО УРБАНІЗОВАНОГО СЕРЕДОВИЩА

Сучасні урбанізаційні процеси призводять до зменшення відкритих озелених територій у великих містах. Роль ландшафтної архітектури звужується до дизайнерських рішень на малих ділянках. Надалі перспектива розвитку ландшафтної архітектури вбачається у напрямку вертикального озеленення, садів на будинках та збереження міських ландшафтів як об'єктів культурної спадщини.

Ключові слова: урбанізоване середовище, культурний ландшафт, визначне місце.