

- ігнорування аграріями рекомендацій в створенні оптимальної структури посівів різних сільськогосподарських культур на орних землях. Особливо на більш економічно вигідних землях з посівами таких сільськогосподарських культур як, кукурудза, соняшник, цукровий буряк, що стимулюють активність ерозійних процесів на полях;

- інтенсивне використання тривалий період орних земель без проведення активних протиерозійних заходів захисту ґрунтів. Використання орних земель на сьогодні базується за принципом: максимальний прибуток сьогодні і мінімум затрат. Про майбутнє орних земель орендарі та власники – аграрії справді не дбають, що найменш, протягом останніх півстоліття. Держава та суспільство не контролюють і не сприяють збереженню родючості орних земель.

Для збереження та раціонального відтворення родючості ґрунтів потрібно:

- визначити агрохімічні і токсикологічні показники ґрунтів, рівень їх родючості;

- призупинити негативні процеси деградації родючості ґрунтів та досягнути бездефіцитного балансу вмісту поживних речовин у ґрунті шляхом застосування ґрунтозахисних технологій, внесення добрив, біологізації землеробства, проведення хімічної меліорації;

- розробити комплекс заходів з відновлення родючості та адаптування систем удобрення до сучасних господарсько-економічних умов, ресурсного забезпечення та кон'юнктури ринку. [4].

Основна частина сільськогосподарських земель Київської області має незадовільний агроекологічний стан, що є наслідком надмірної сільськогосподарської розораності території, це зумовлює ущільнення, зниження протиерозійної стійкості ґрунтів, погіршення їх повітряного, водного та поживного режимів, агрономічно-цінних властивостей. Щоб поліпшити екологічний стан земель, зберегти відтворення родючості ґрунтів, потрібно систематично робити комплекс агротехнічних та агрохімічних заходів, серед яких найефективнішими є: запровадження сівозмін, протиерозійний обробіток ґрунтів, ресурсоенергозберігаючі технології, проведення хімічної меліорації сільськогосподарських земель, застосування органічних і мінеральних добрив.

СПИСОК ЛІТЕРАТУРИ

1. Екологічний паспорт Київської області. 2018 р. URL: <http://ecology-kievoblast.com.ua/Home/StateOfEnvironment/48>

2. Про схвалення проекту програми збереження та раціонального відтворення родючості ґрунтів еродованих орних земель у Київській області на 2017–2021 роки. http://webcache.googleusercontent.com/search?q=cache:tm8fmXklsM8J:koda.gov.ua/wp-content/uploads/2017/04/226_2017.doc+&cd=2&hl=uk&ct=clnk&gl=ua

3. Про схвалення проекту програми збереження та раціонального відтворення родючості ґрунтів еродованих орних земель у київській області на 2017–2021 роки. <http://koda.gov.ua/normdoc/pro-skhvalennya-proektu-programi-zbere/>.

УДК 332.362(477.41)

ДМИТРАШ В.К., магістрант

Науковий керівник – **КОЧЕРИГІН Л.Ю.**, канд. пед. наук

Білоцерківський національний аграрний університет

l_kocherygin@i.ua

РАЦІОНАЛЬНЕ ВИКОРИСТАННЯ ТА ОХОРОНА ЗЕМЕЛЬ ЯК ПРИНЦИП ЕКОЛОГІЗАЦІЇ СУСПІЛЬСТВА

Нині землі України підлягають охороні від необґрунтованого вилучення із сільськогосподарського обігу, нераціонального господарського використання: необґрунтованого осушення, заростання територій бур'янами, постійного виснаження та дегуміфікація ґрунтів, нераціональної механічної обробки ґрунтів; постійних деградаційних процесів: як водної так і вітрової ерозії, селів, підтоплення, заболочування, зсувів вторинного засолення, ущільнення; забруднення відходами виробництва, хімічними і радіоактивними речовинами, опустелювання та впливу інших негативних чинників.

Ключові слова: раціональне використання земель, охорона земель, родючість ґрунтів.

Вітчизняні і зарубіжні вчені підкреслюють, що на рівні сучасного етапу розвитку аграрного виробництва є потреба у розробці заходів щодо ефективного використання сільськогосподарських угідь при збереженні якості природного середовища, тобто в «екологізації суспільства». Водночас, як в землекористуванні так і в структурі земельних ресурсів, спостерігаються значні диспропорції. Подальше поглиблення становитиме загрозу не лише навколишньому природному середовищу, але й ефективності господарської діяльності, стійкому розвитку національної економіки в цілому, тобто – всьому життєвому середовищу.

При відповідному рівні виробництва та раціональному користуванні наша земля спроможна нагодувати 300–320 млн. чол. Причинами цього надмірна розораність, неправильне її використання, що призводить до виснаження родючих ґрунтів та деградації земель. В Україні для господарського використання залучено понад 92 % всієї території. Тобто: це надзвичайно високий рівень розораності території (понад 54 %), тоді як у розвинутих країнах Європи він не перевищує 35%; це мала залісненість території України (близько 16 %), що є недостатнім для забезпечення екологічної рівноваги (середній показник в країнах Європи становить близько 25–30 %) (рис. 1) [2].

Така надмірна розораність земель, у т. ч. на схилових територіях, призвела до порушення екологічно збалансованого співвідношення як сільськогосподарських угідь так і лісів та водойм. Це все негативно впливає на стійкість агроландшафтів і зумовлює значне техногенне навантаження на всю екологічну сферу (рис. 2).

В Україні деградованих, малопродуктивних та техногенно-забруднених земель понад 1,1 млн. га, вони всі підлягають консервації, тоді як порушених земель – 143,4 тис. га, і вони потребують рекультивації, а малопродуктивні угіддя – 315,6 тис. га – потребують поліпшення [2].

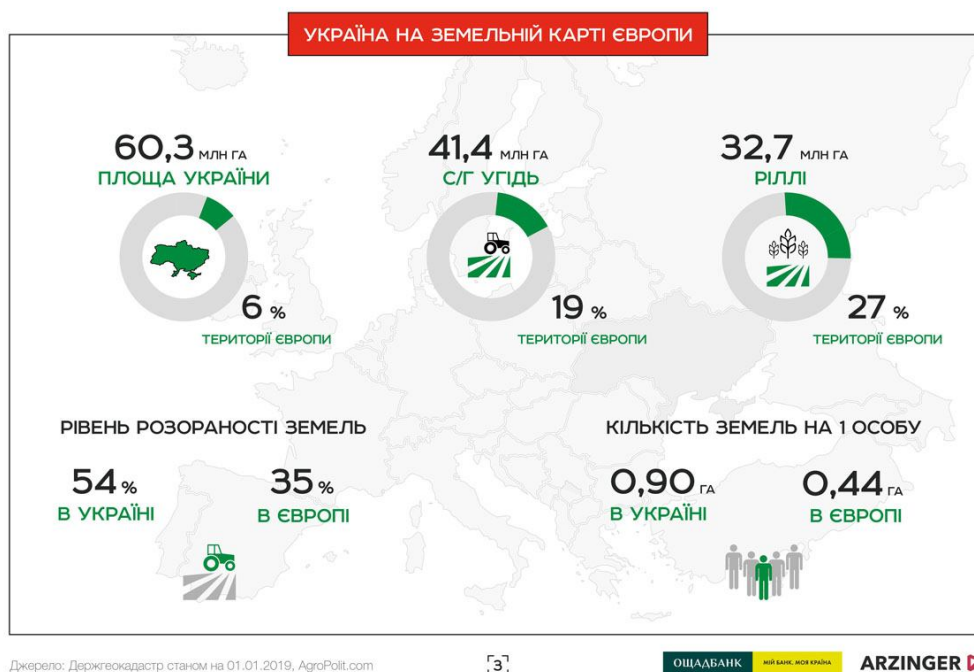


Рис. 1. Деякі показники на земельній карті України та Європи.

Упродовж останніх років недостатньо задіяним, з метою оптимізації використання та охорони земель, залишається, на законодавчому рівні, механізм встановлення природоохоронних обмежень щодо використання земель через здійснення ефективного землеустрою. Це також поєднання заходів як економічного стимулювання так і юридичної відповідальності щодо охорони земель [1].

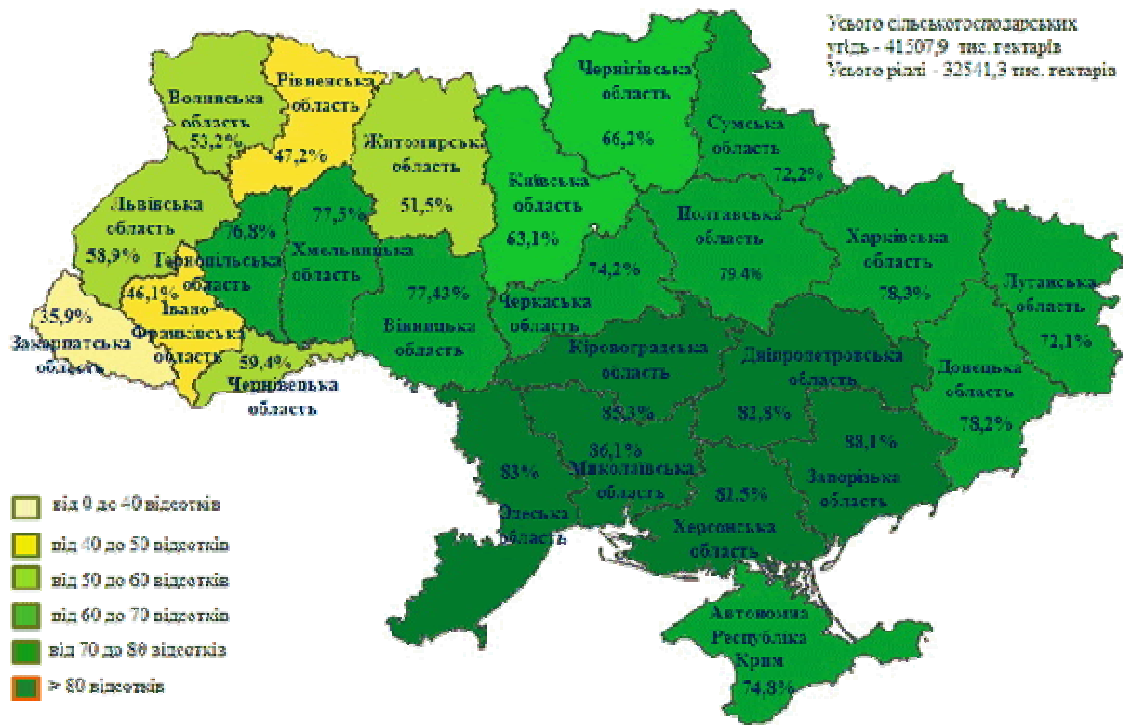


Рис. 2. Розораність сільськогосподарських угідь у регіонах України.

Відсутній закон щодо збереження ґрунтів та охорону їх родючості, який би визначав дієві механізми здійснення контролю за якістю ґрунтів, які інтенсивно використовують в сільському господарстві, та заходи щодо збереження їх родючості, призводить до того, що виникає негативна тенденція постійної втрати гумусу.

За останні два десятиліття, в середньому по Україні, вміст гумусу зменшився на 0,22 % (в абсолютних величинах). Це значно відхиляється від норми, тому що в природних умовах для його збільшення в ґрунті на 0,1 % необхідно близько 30 років.

Значне зниження родючості в ґрунті призводить також і порушення сівозміни. Наприклад, у деяких областях посівна площа соняшника становить понад 30 %. При цьому ротація цієї культури, в більшості випадків, становить 3 роки, а не як рекомендований мінімум – 6–7. Порушення вимог щодо сівозміни, за винятком підвищеної забур'яненості та інтенсивного розвитку захворювань культур, призводить до так званої ґрунтової.

Крім того, за рахунок власних коштів з метою охорони земель сільськогосподарського призначення землевласники (землекористувачі) повинні виконувати заходи, які б попереджали заростання їх бур'янами, дрібноліссям або чагарниками, а при здійсненні сільськогосподарських робіт – повинні впроваджувати заходи щодо охорони та відтворення її продуктивності, з урахуванням фактичних фізико-хімічних показників якості ґрунтів.

В літературі така тенденція з охорони земель власниками (землекористувачами) має назву охоронного землекористування. Тобто, основною метою охорони сільськогосподарських земель є: не тільки збереження родючості ґрунтів, але й максимально можливого запобігання виснаженню і втрат сільськогосподарських земель, обмеженого виведення продуктивних земель з якісними ґрунтами для несільськогосподарських потреб.

Глобальне питання раціонального використання землі, площа якої залишається незмінною, є більш актуальним за умови швидких темпів росту населення. Це означає, що результатом цього стає більш інтенсивне використання земельних ресурсів.

Таким чином, державна політика щодо раціонального використання земель сільськогосподарського призначення повинна базуватись на таких двох взаємопов'язаних концепціях:

- використання земельних ресурсів має бути ефективним та інтенсивним для забезпечення населення України продуктами харчування, а промисловість – сільськогосподарською сировиною;

- впровадження ефективної системи заходів з охорони земельних ресурсів, а родючість ґрунтів – збереженню та відтворенню [3].

Це означає що першочерговим завданням землевласників (землекористувачів) має стати постійне відновлення родючості землі. Це можна досягнути лише завдяки її раціональному використанню. Тому, раціональне використання земель має означати не тільки обмежене вилучення сільськогосподарських земель для несільськогосподарських потреб, але й подальше створення передумов для ефективного підвищення продуктивності ґрунтів.

СПИСОК ЛІТЕРАТУРИ

1. Деякі питання удосконалення управління в сфері використання та охорони земель сільськогосподарського призначення державної власності та розпорядження ними. Постанова Кабміну від 07.06.2017 р. № 413. URL: http://search.ligazakon.ua/l_doc2.nsf/link1/KP170413.html

2. Земельний довідник України 2020. URL: <https://agropolit.com/spetsproekty/705-zemelnyy-dovidnik-ukrayini--baza-danih-pro-zemelnyy-fond-krayini>

3. Про охорону земель. Закон України від 19.06.2003 р. № 962-IV. URL: <https://zakon.rada.gov.ua/laws/show/962-15>

УДК: 712. 4/5, 630*27

КОДЕНСЬКИЙ В.М., магістрант

Науковий керівник – **РОГОВСЬКИЙ С.В.**, канд. с.-г. наук

Білоцерківський національний аграрний університет

АНАЛІЗ СКЛАДУ ДЕНДРОФЛОРИ УРОЧИЩА «БАБИН ЯР» В М. КИЄВІ» – ПІДСУМКИ ІНВЕНТАРИЗАЦІЇ

Наведені результати інвентаризації дерев в урочищі Бабин яр в м. Києві, яка проводилася на замовлення німецького фонду у зв'язку із розробкою проекту будівництва меморіалу жертвам голокосту. Виявлено 36 видів та одна декоративна форма дерев, що належать до 28 родів, 15 родин, 12 порядків, 5 підкласів, двох класів та двох відділів. Проведена оцінка походження, санітарного стану і віку дерев.

Ключові слова: дедрoфoра, вік, вид, висота, рід, родина, порядок, підклас, санітарний стан, самосів.

За результатами проведеної інвентаризації дендрoфлoри на території лісопарку «Бабин Яр» виявлено 36 видів та одна декоративна форма дерев, що належать до 28 родів, 15 родин, 12 порядків, 5 підкласів, двох класів та двох відділів. Найбільшою кількістю видів (6) та кількістю екземплярів (1561 дерево) представлена родина кленові (*Aceraceae*). В цій родині найбільше дерев 1045 штук це дерева *Acer negundo*, фактично це третина усіх дерев. На другому місці за кількістю видів і кількістю дерев – родина вербові (*Salicaceae*): 6 видів та 601 дерево. Родина бобові за кількістю дерев займає третє місце – 575 дерев (17,7 %), які належать до одного виду *Robinia pseudoacacia*. Четверте і п'яте місце за кількістю виявлених дерев займають родини в'язових (*Ulmaceae*) та липових (*Tiliaceae*), адже насадженні виявлено 186 дерев в'яза грабlistого (береста) та 153 дерева липи дрібнолистої (*Tilia cordata*). Решта видів представлена незначною кількістю екземплярів: від кількох десятків (груша лісова – 39, граб звичайний – 29, тополя канадська – 27, гіркокаштан звичайний – 19, ялина звичайна – 17) до кількох штук (Список додається).

Більшість деревних рослин самосійного походження, про що свідчить наявність благонадійного підросту, який в ході інвентаризації не враховувався. Особливо активно розмножуються самосівом такі види як *Acer negundo*, *Acer platanoides*, *Ulmus carpinifolia*, *Acer tataricum*. У той же час кореневою поростю активно розмножуються такі види як *Robinia pseudoacacia*, *Populus alba*, *Populus canescens*. Встановлено, що значна кількість дерев робінії звичайної, верби білої, клена явора та липи дрібнолистої пнево-порослевого походження. Висаджені людиною дерева *Picea abies*, *Catalpa bignoides*, *Sorbus aucuparia* 'Pendula', *Sorbus aria*.

Аналіз вікового складу дерев показав, що вік понад 50 років має обмежена кількість дерев таких видів як тополя сіріюча, тополя чорна, тополя біла, робінія звичайна, верба біла. Таких дерев близько 3 %, а дерев, що мають вік більше 75–80 років всього кілька штук.