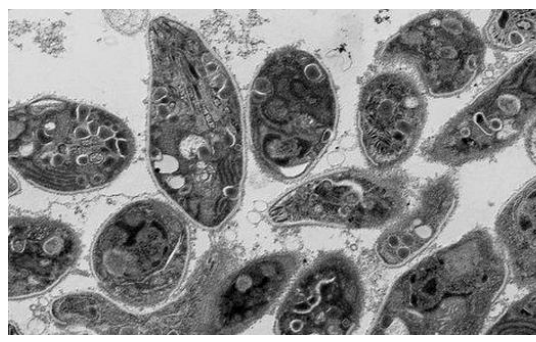
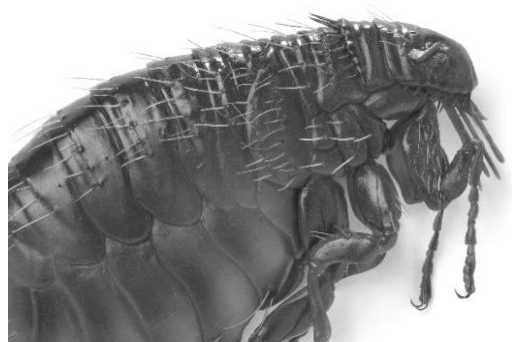
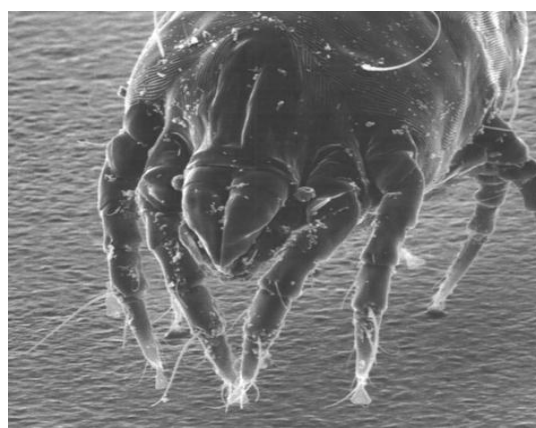
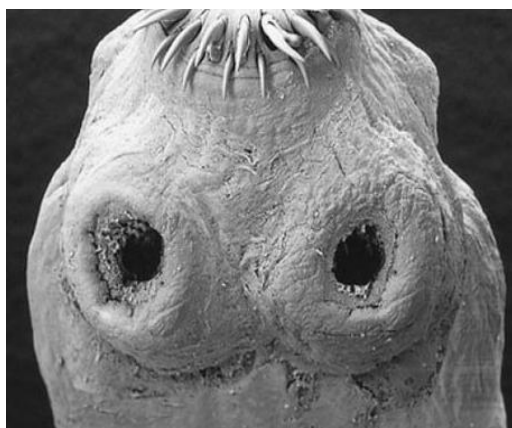


МІНІСТЕРСТВО АГРАРНОЇ ПОЛІТИКИ ТА ПРОДОВОЛЬСТВА
УКРАЇНИ
БІЛОЦЕРКІВСЬКИЙ НАЦІОНАЛЬНИЙ АГРАРНИЙ УНІВЕРСИТЕТ
ФАКУЛЬТЕТ ВЕТЕРИНАРНОЇ МЕДИЦИНИ

Кафедра паразитології та фармакології

**МЕТОДИЧНІ РЕКОМЕНДАЦІЇ
ЩОДО ВИКОНАННЯ ТА ОФОРМЛЕННЯ
КУРСОВОЇ РОБОТИ З ДИСЦИПЛІНИ
„ПАЗАРИТОЛОГІЯ ТА ІНВАЗІЙНІ ХВОРОБИ ТВАРИН“
У ФОРМІ АКАДЕМІЧНОЇ ІСТОРІЇ ХВОРОБИ**

**(Для підготовки студентів у аграрних вищих навчальних закладах
III–IV рівнів акредитації з напрямку „ветеринарна медицина“
освітньо-кваліфікаційних рівнів „бакалавр“ та „спеціаліст“)**



Біла Церква
2012

Затверджено вченою радою
факультету ветеринарної медицини
Білоцерківського національного
аграрного університету
(Протокол № 11 від 26 червня 2012 р.)

Автори: С. І. Пономар, А. А. Антіпов, В.П. Гончаренко.

Пономар С.І. Методичні рекомендації щодо виконання та оформлення курсової роботи з дисципліни „Паразитологія та інвазійні хвороби тварин“ у формі академічної історії хвороби (Для підготовки студентів у аграрних вищих навчальних закладах III–IV рівнів акредитації з напрямку „ветеринарна медицина“ освітньо-кваліфікаційних рівнів „бакалавр“ та „спеціаліст“) / С.І. Пономар, А.А. Антіпов, В.П. Гончаренко. – Біла Церква, 2012. – 38 с.

У методичних рекомендаціях викладена методика виконання та оформлення курсової роботи з дисципліни „Паразитологія та інвазійні хвороби тварин“ у формі академічної історії хвороби студентами факультету ветеринарної медицини.

**Рецензенти: В.І. Козій, д-р вет. наук, професор,
О.Б. Домбровський, канд. вет. наук, доцент**

ВСТУП

Клінічна дисципліна „Паразитологія та інвазійні хвороби тварин“ за сучасних умов агропромислового комплексу має важливе значення у формуванні лікаря ветеринарної медицини. Основною метою її викладання в процесі вивчення студентами структурних розділів: загальної паразитології, ветеринарної гельмінтології, ветеринарної арахнології, ветеринарної ентомології та ветеринарної протозоології є оволодіння теоретичними знаннями та набуття практичних навичок.

Вивчення дисципліни ґрунтується на знаннях з анатомії, зоології, латинської мови, фізіології та патологічної фізіології, гістології, біохімії, імунології, біотехнології, патологічної анатомії, фармакології, токсикології, клінічної діагностики та внутрішніх незаразних хвороб, ветеринарно-санітарної експертизи, епізоотології, хірургії, акушерства та гінекології, організації та економіки ветеринарної справи.

Студенти одержують знання про функціонування біологічних систем у навколишньому середовищі, визначають систематичне положення паразитів в екологічній системі за їх морфологічними та біологічними особливостями. Вивчають функціональні та морфологічні адаптації паразитів до різних хазяїнів, а також їх патогенну дію на макроорганізм. Важливою частиною у вивченні дисципліни є опанування студентами методів діагностики паразитарних хвороб: життєвих (анамнестичних, епізоотологічних, клінічних, імунологічних, гематологічних і лабораторних) та посмертних (гельмінтологічного розтину тварин і гістологічних).

Такий підхід забезпечить майбутнім лікарям ветеринарної медицини досконально проводити диференційну діагностику з використанням комплексних методів дослідження тварин.

У результаті вивчення дисципліни студент повинен знати методи життєвої і посмертної діагностики паразитарних хвороб тварин та заходи боротьби з ними, вміти встановлювати діагноз на паразитарні хвороби, проводити протипаразитарні обробки хворих тварин.

Для вивчення дисципліни навчальним планом відведено аудиторні заняття, із них лекції та лабораторно-практичні, а також самостійні заняття.

Студенти самостійно аналізують епізоотичну ситуацію безпосередньо в господарствах різної форми власності, відпрацьовують методи життєвої та посмертної діагностики з метою встановлення діагнозу.

Виготовляють необхідні форми лікарських засобів, виписують на них рецепти та проводять лікування хворих тварин, а також розробляють біоекологічні заходи профілактики паразитозів.

1. ЗАГАЛЬНІ ПОЛОЖЕННЯ

Навчальна програма підготовки фахівців ветеринарної медицини у вищих аграрних закладах освіти III–IV рівнів акредитації передбачає такий вид самостійної роботи студентів, як виконання курсових робіт.

Курсова робота повинна включати елементи науково-дослідної роботи і виконуватися з урахуванням досягнень ветеринарної науки та передового досвіду.

Виконання курсової роботи з ветеринарної паразитології сприяє досконалішому вивченню студентами дисципліни, формуванню вміння аналізувати отримані результати досліджень та порівнювати їх із даними літератури. Тут узагальнюються зібрані студентом дані щодо інвазійної хвороби (чи групи паразитарних захворювань) у конкретному господарстві з розробки і впровадження у виробництво лікувально-профілактичних та оздоровчих заходів.

При виконанні курсової роботи, студенти у господарствах проводять обстеження тварин, визначають рівень ураження їх паразитами та фактори, що сприяють поширенню захворювання.

Протипаразитарні заходи студенти проводять разом із спеціалістами господарств, ферм, фермерами, власниками тварин. Здійснюється комплекс загальних ветеринарно-санітарних і спеціальних лікувально-профілактичних заходів із урахуванням біології збудників,

особливостей епізоотології викликаних ним захворювань у конкретних клімато-географічних умовах і за відповідної технології утримання тварин.

Паразитологічні дослідження за постановки діагнозу та для оцінки ефективності протипаразитарних заходів, зокрема, проводять за „Рекомендаціями щодо гельмінтологічних досліджень тварин“ (Біла Церква, 2008), користуючись „Довідником з лабораторних методів діагностики інвазійних хвороб тварин“ (Біла Церква, 2011), „Довідником з диференціювання збудників інвазійних хвороб тварин“ (Київ, 2010) та ін.

Виконавець курсової роботи аналізує отримані результати досліджень, робить висновки про діагностичну ефективність відповідних методичних прийомів, про терапевтичну та економічну ефективність випробовуваних схем лікування тварин при гельмінтозах, протозооз, ентомозах та арахнозах, чи ефективність лікувально-профілактичних заходів, що проводяться на фермі, в господарстві, сільськогосподарських підприємствах району, області.

Виконати, оформити згідно з вимогами та захистити (відповідно графіку деканату факультету ветеринарної медицини) курсову роботу з ветеринарної паразитології студент зобов'язаний до екзаменаційної сесії.

Базою для виконання курсової роботи в формі академічної історії хвороби у практичних умовах можуть бути навчально-науково-дослідний центр університету, тваринницькі господарства різних форм власності, клініка ветеринарної медицини.

Визначивши умови в господарстві як такі, що дозволяють виконанню курсової роботи, студент опрацьовує літературу за темою, освоює спеціальні методи, проводить заплановані дослідження, їх інтерпретує, робить висновки та оформляє курсову роботу згідно існуючих вимог.

В період виконання курсової роботи студент повинен ознайомитися з наявною документацією в господарстві, перш за все – з планами протиепізоотичних заходів, здійснити аналіз протипаразитарних заходів, що проводяться.

При виконанні академічної історії хвороби з дисципліни „Паразитологія та інвазійні хвороби тварин“ студент-куратор підвищує свій теоретичний рівень з дисципліни, набуває навички клініко-лабораторних і спеціальних паразитологічних досліджень. Він ставить діагноз, планує та проводить лікувально-профілактичні заходи.

Курацію хворої тварини та оформлення історії хвороби студенти проводять під керівництвом лікаря-ординатора кафедри. Студент використовує отриманий під час курації матеріал для написання академічної історії хвороби. Беручи до уваги практичну роботу куратора, а також якість оформлення академічної історії хвороби та рівень теоретичної і практичної підготовки студента, який він показує при захисті роботи, викладач виставляє оцінку.

При виконанні історії хвороби студенти більш глибоко вивчають дисципліну, формують своє лікарське мислення, здатність аналізувати отримані результати і співставляти з даними літератури. При проведенні курації тварин студенти закріплюють загальні клінічні методи дослідження, засвоюють лабораторну діагностику паразитозів і способи лікувального втручання. При проведенні протипаразитарних обробок доцільно застосовувати нові методи дослідження та ефективні схеми лікування і профілактики паразитозів. При виконанні роботи студенти роблять висновки про раціональніші методи діагностики та ефективність препаратів. Виконуючи академічну історію хвороби, студенти використовують останні досягнення науки та практики. Усе це сприяє глибокому засвоєнню студентами курсу ветеринарної паразитології й успішному застосуванню отриманих знань на практиці.

2. ВИКОНАННЯ ТА ОФОРМЛЕННЯ ІСТОРІЇ ХВОРОБИ, НАПИСАННЯ ЕПІКРИЗУ

Робота виконується за курації хворої тварини і оформляється у вигляді академічної історії хвороби в робочому зошиті (див. додаток). Останню оформляють за встановленою формою (форма 1 додатку) на кожному хвору тварину, що перебуває на стаціонарному лікуванні.

Під час виконання історії хвороби студент аналізує отримані результати з клінічного дослідження, спеціальної діагностики та лікування тварин.

При проведенні курації хворої тварини, студент-куратор проводить ретельні записи всіх даних про пацієнта (за даними лікаря-ординатора або зі слів господаря тварини) в історії хвороби робочого зошита, проводить клінічно обстеження тварини, морфологічні і біохімічні дослідження крові та паразитологічні дослідження.

При цьому звертають увагу на повноту досліджень і реєстрацією всіх отриманих даних та подальшою їх інтерпретацією.

На основі анамнезу і проведених досліджень (клінічних і лабораторних) студент-куратор, за умов консультації лікаря-ординатора ставить первинний діагноз, який уточнюється при проведенні додаткових лабораторних досліджень. Наприклад, при первинному обстеженні хворої вівці, за результатами гелмінтокопроовоскопічних досліджень був поставлений діагноз „стронгілятози“. Надалі, провівши культивування личинок стронгілят і визначивши їх родову та видову належність, студент уточнює діагноз – „нематодіроз“.

Протягом курації ранком та вечором студенти обстежують тварин, відмічають зміни в клінічному статусі. При необхідності проводять додаткові дослідження та лікувально-профілактичні заходи.

Студент-куратор на підставі проведених досліджень хворої тварини та знання даних положень з цього питання, основної літератури складає план лікувально-профілактичних заходів, узгоджує його з лікарем-ординатором.

Лікування тварини (введення препарату, проведення інших лікувальних процедур) студент-куратор здійснює сам під керівництвом лікаря-ординатора.

Наприкінці курації знову проводяться контрольні клінічні і лабораторні дослідження. Отримані дані заносяться в історію хвороби.

Під час проведення курації іноді виконуються інші дослідження (по уточненню циклу розвитку паразита, стійкості його до різних фізичних і хімічних факторів, біохімічні дослідження крові, сечі, калу і т. і.), результати яких додаються до історії хвороби.

По закінченні курації роблять висновок про стан тварини, ефективність проведених діагностичних і лікувальних заходів, а також пропонують рекомендації щодо подальшої експлуатації тварини і профілактики аналогічних хвороб.

Курацію тварин студент проводить протягом 6–7 днів. У разі загибелі тварини до історії хвороби додають протокол розтину. По закінченні курації студент-куратор проводить механічне очищення, дезінвазію кліток, станків і т. ін.).

Якщо необхідно продовжувати спостереження за твариною чи проводити лікування, то вона передається іншому куратору. При цьому студент-куратор, що здає тварину, докладно знайомить новопризначеного куратора з історією хвороби тварини, її станом і планом лікування. В бланкові історії хвороби робиться запис із зазначенням студента-куратора, якому передана тварина.

Історію хвороби оформляють не пізніше 10–12 днів після закінчення курації і здають на кафедру.

3. ВЕДЕННЯ ІСТОРІЇ ХВОРОБИ

Реєструють історію хвороби в спеціальному журналі, який знаходиться в лікаря-ординатора. Робочий зошит для проведення курації студент отримує на кафедрі.

Реєстрацію тварин проводять на основі даних опитування власника або обслуговуючого персоналу та представлених документів. При цьому обов'язково записують дату надходження тварини до лікувального закладу, її власника (адреса, колективне підприємство тощо) вид, стать, кличку або інвентарний номер, вік, масу тіла, породу, масть та інші індивідуальні відмінності.

Вид тварини важливо вказувати в зв'язку з тим, що спеціалісту ветеринарної медицини доводиться мати справу з тваринами різних видів. Приходиться враховувати особи-

вості перебігу різних захворювань залежно від виду тварини. З іншого боку, метастронгілоз зустрічається тільки у свиней, параскароз та оксіуроз – у однокопитних, частіше у коней, гетеракоз – у курей, у собак – анкілостомоз та унцинаріоз. Обов'язково необхідно враховувати вид тварин при лікуванні, оскільки до окремих лікарських засобів, є особливості видової чутливості тварин.

Урахування статі тварин також має значення. По-перше, існують хвороби, властиві лише одній статі, по-друге, самки, особливо корови, частіше хворіють і тяжче переносять окремі хвороби, по-третє, вагітність тварин викликає зміни деяких фізіологічних показників, потребує обережного поводження з ними. Врахування строків вагітності важливе також при лікуванні тварин.

Стать реєструють залежно від виду тварини: якщо коні – кобила, жеребець чи мерин, велика рогата худоба – теличка, нетель, корова, бичок, бик або віл, свині – свинка, свиноматка, кнурець і кнур, у собак – самка (сука) або самець (кобель) і т. п.

Обов'язково враховують вік тварин: опитуючи власника тварини, або – по зубах, рогах, тощо. У молодняку великої рогатої худоби зустрічається частіше неоаскароз та стронгілоїдоз; у молодняка коней, свиней, дрібної рогатої худоби – стронгілоїдоз; молодняка овець – ценуроз, монієзіоз; цуценят і котенят – токсокароз; молодняка птиці – аскаридіоз. У дорослих тварин частіше реєструються такі захворювання: у свиней – езофагостомоз, у коней – стронгілятози, у собак – токсаскароз, у курей – гетеракоз.

Обов'язково необхідно враховувати масу тварини, оскільки більшість препаратів дозують з розрахунку на 1 кг маси тіла.

Первинний діагноз ставиться після першого клінічного обстеження і аналізу не обхідних лабораторних досліджень. Діагноз при наступних спостереженнях уписується по мірі його уточнення. При наявності супутніх захворювань вони вносяться в графу „ускладнення“ чи „діагноз при наступному спостереженні“.

Дуже важливо для історії хвороби ретельно зібрати анамнез (попередні дані про хвору тварину зі слів власника або обслуговуючого персоналу). Зібраний і вдумливо проаналізований анамнез у деяких випадках має вирішальне значення при постановці діагнозу. Тому вважають, що добре зібраний анамнез становить половину поставленого діагнозу.

Анамнез складається з двох частин: перша – анамнез про життя тварини (*Anamnesis vitae*), друга – анамнез про хворобу тварини (*Anamnesis morbi*) охоплює період із моменту захворювання тварини.

Anamnesis vitae включає дані про умови утримання й догляду за твариною, якість кормів, годівлю і водопій, використання тварини в господарстві, походження її та інші дані, які допомагають у постановці діагнозу.

При з'ясуванні умов утримання лікар розпитує про приміщення, якість підлоги, вентиляції, покрівлю, освітлення, наявність підстилки, методи прибирання гною. У фахівців ветмедицини та біотехнологів з'ясовують параметри мікроклімату: температуру, концентрацію шкідливих газів (аміаку, сірководню), освітленість, швидкість руху повітря, мікробну забрудненість в приміщеннях.

Збираючи дані про годівлю слід уточнити загальну забезпеченість господарства кормами, їх фізичний стан і хімічний склад. По можливості беруться до уваги умови зберігання кормів, санітарний стан кормосховищ, водойм, якість води, спосіб напування (автонапувалки чи ручне подавання води), природні джерела (ставки, річки, струми). Це особливо важливо, оскільки через забруднену воду можуть передаватись збудники паразитарних хвороб (наприклад, фасціольозу, парамфістомозу, тощо).

Важливим при постановці діагнозу є визначення походження тварини: доморощена вона чи куплена (якщо куплена, то коли і де).

Anamnesis morbi – з'ясовують дату захворювання і обставини, при яких воно розвивалось (як тварину експлуатували, випасання, відпочинок, корми, які пацієнт отримував безпосередньо перед хворобою, умови їх згодовування, корми закуплені чи заготовлені в даному господарстві, перегрупування тварин, введення нових тварин у дану технологічну

Навчальне видання

**Методичні рекомендації
щодо виконання та оформлення курсової роботи
з дисципліни „Паразитологія та інвазійні хвороби тварин”
у формі академічної історії хвороби**

(Для підготовки студентів у аграрних вищих навчальних закладах
III–IV рівнів акредитації з напрямку „ветеринарна медицина“
освітньо-кваліфікаційних рівнів „бакалавр“ та „спеціаліст“)

Пономар Сергій Іванович
Антіпов Анатолій Анатолійович
Гончаренко Володимир Петрович

Редактор О.М. Трегубова
Комп'ютерна верстка А.В. Іовіна

Здано до складання 15.08.2012. Підписано до друку 20.08.2012.
Папір офсетний. Друк офсетний.
Формат 60x90/32. Ум. др. арк. 1,88.
Наклад 200 прим. Зам. № 974.

Віддруковано в ТОВ „Білоцерківдрук”
м. Біла Церква, б-р 50-річчя Перемоги, 22.
Тел. (04563) 5-16-18