

Підвищення цін на молоко призводить до посилення ролі молочного сектору у валовому виробництві сільського господарства. Проте високі ціни також можуть мати негативні наслідки для молочної промисловості, і, як наслідок, зниження попиту, тому більшість підприємств молочної галузі намагаються замінити молочну сировину на більш дешеві заміники, що призводить до зміни технологічного процесу виробництва молочної продукції.

СПИСОК ЛІТЕРАТУРИ

1. Економічні напрями ефективного функціонування ринків продукції скотарства / М.М. Ільчук, М.В. Калінчик, М.М. Рудий [та ін.]. – К.: Нічлава, 2009. – 352 с.
2. Микитюк Д. Курс на досягнення семитисячних надойв молока / Д. Микитюк, В. Савранчук, М. Геймор // Пропозиція. – 2009. – № 11. – С. 118–121.
3. Мостенська Т.Л. Показники стану молочної промисловості України / Т.Л. Мостенська // Наукові праці НУХТ. – 2009. – №29. – С. 91–94.
4. Пархомець М.К. Наукове забезпечення ефективного розвитку молочного скотарства України (науково-практичні рекомендації) / М.К. Пархомець, О.М. Павленко / За ред. д-ра екон. наук, проф. М.К. Пархомця. – Тернопіль: Економічна думка, 2009. – 41 с.
5. Радько В.І. Тенденції розвитку виробництва молока в Україні // Економіка АПК. – 2010. – №11. – С. 24-28.
6. Радішук Т.П. Особливості прогнозування кон'юнктури товарного ринку // Вісник національного університету «Львівська політехніка». – № 684. – 2010. – С. 39–42.
7. OECD-FAO: Agricultural outlook 2011–2020, 2011. – [Електронний ресурс]. – Режим доступу: <http://faostat.fao.org>.
8. Cow milk production in the World. – [Електронний ресурс]. – Режим доступу: <http://www.clal.it/en>.
9. EU Milk Deliveries. – [Електронний ресурс]. – Режим доступу: <http://www.dairyco.net/datum/milk-supply>.
10. Global milk and dairy products. – [Електронний ресурс]. – Режим доступу: <http://epp.eurostat.ec.europa.eu>.
11. Milk production in Oceania. – [Електронний ресурс]. – Режим доступу: <http://www.webcache.googleusercontent.com>.

Мировой рынок молока и место Украины на нем

М.Ю. Гарбуз

В статье проанализированы тенденции развития мирового рынка молока и молочных продуктов. Определены перспективные направления обеспечения конкурентоспособности отечественных товаропроизводителей молочной продукции.

Ключевые слова: производство молока, цены на молочную продукцию, спрос, мировой рынок.

The world market of milk and Ukraine's place in it

M. Garbuz

In article the trends of milk and milk in the global market products are analyzed. The promising areas of the competitiveness of domestic producers of dairy products are defined.

Key words: milk, dairy prices, demand, world market.

УДК 338.439.008:631.11

ШАЦІЛО Н.І., канд. екон. наук

Білоцерківський національний аграрний університет

СУЧАСНІ ТЕНДЕНЦІЇ СТАЛОГО РОЗВИТКУ СІЛЬСЬКОГОСПОДАРСЬКИХ ПІДПРИЄМСТВ КИЇВСЬКОЇ ОБЛАСТІ

У статті проаналізовано тенденції розвитку сільськогосподарських підприємств Київської області. Проведено оцінювання забезпеченості та ефективності використання ресурсів сільськогосподарськими виробниками різних організаційно-правових форм та проаналізовано рівень сталості їх розвитку на основі методу аналітичного вирівнювання.

Ключові слова: сталий розвиток, організаційно-правові форми сільськогосподарських підприємств, метод аналітичного вирівнювання

Постановка проблеми. Різноманітність організаційно-правових форм є однією з підвалин розроблення стратегії сталого розвитку сільськогосподарських підприємств, оскільки складність та упорядкованість взаємопов'язаних виробничих ланок, як одна з характеристик систем, визначає довгострокову стійкість усього агропромислового комплексу. При цьому необхідно відзначити, що забезпечення сталого розвитку кожного підприємства потребує індивідуального підходу, який враховуватиме потреби та можливості власника.

Аналіз останніх досліджень та публікацій. В умовах надмірного споживання обмежених ресурсів, негативної дії чинників виробництва на навколишнє середовище не втрачають актуальності дослідження у сфері сталого розвитку сільськогосподарських підприємств та сільських територій у цілому. Вирішенню проблеми сталого розвитку підприємств присвятили свої праці Н.В. Карасва, О.Л. Попова, В.Я. Шевчук, О.В. Шубравська. З метою поглиблення досліджень з

питань забезпечення сталого розвитку сільськогосподарських підприємств об'єктивно є необхідність вивчення тенденцій розвитку аграрних товаровиробників різних організаційно-правових форм.

Метою дослідження є аналіз тенденцій сталого розвитку сільськогосподарських підприємств Київської області.

Матеріали та методика досліджень. З метою визначення динаміки, структури та результативності розвитку сільськогосподарських підприємств різних організаційно-правових форм використано економіко-статистичні методи, зокрема для вивчення тенденцій розвитку та визначення рівнів сталості – метод аналітичного вирівнювання, аналіз ефективності діяльності та порівняння рівнів розвитку підприємств виконаний на основі порівняльного методу.

Результати дослідження та їх обговорення. У процесі змін економічних, фінансових і правових умов господарювання на рівноправній основі з'являються та набувають подальшого розвитку різні господарські структури ринкового типу. Як зазначає В. Я Месель-Веселяк [1], в Україні утворилося три форми господарювання – фермерські господарства, особисті селянські господарства (господарства населення) та сільськогосподарські підприємства ринкового типу.

На початок 2010 р. у Київській області функціонувало 1855 сільськогосподарських підприємств. Найбільш поширеною організаційно-правовою формою недержавних сільськогосподарських підприємств є фермерські господарства (60,5%). Серед великих виробників аграрної продукції кількісно виділяються товариства з обмеженою відповідальністю (23,6%) і приватні підприємства (8,5%). Середній розмір сільськогосподарського підприємства становить 1433 га сільськогосподарських угідь. Представники великого, середнього та малого бізнесу провадять свою виробничу діяльність у взаємодії із сектором особистих селянських господарств, яких на початок 2010 р. налічувалося 261,5 тис. одиниць.

За період ринкових перетворень сільськогосподарські підприємства Київської області зменшили виробництво продукції приблизно на п'яту частину. Суттєве скорочення відбулося в період формування нормативно-правової бази для проведення реформ (1990-2000 рр.), після закінчення якого динаміка виробництва аграрної продукції набуває позитивного напрямку. У 2009-2010 рр. вдається перевищити обсяг виробництва продукції галузі рослинництва і тваринництва, досягнутий у 1990 р., на 4,1 і 1,4 в.п. відповідно (рис. 1).

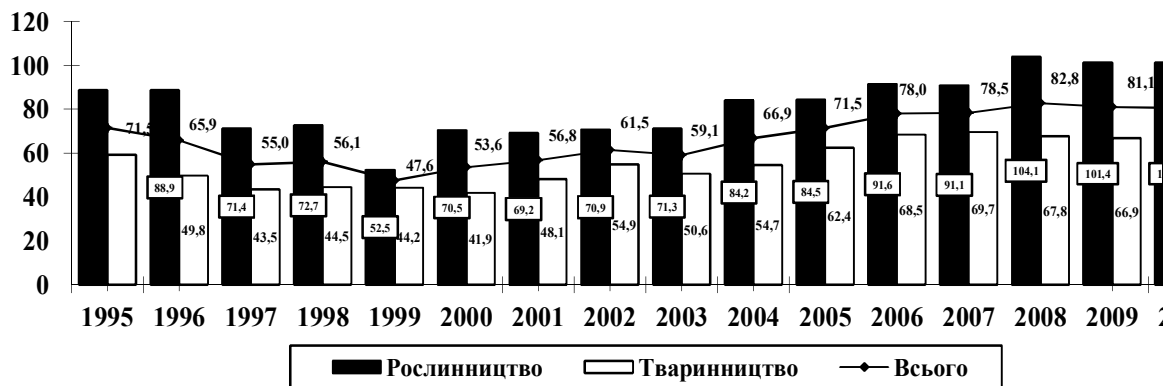


Рис 1. Виробництво валової продукції сільськогосподарськими підприємствами Київської області, у % до 1990 року

Домінуюче положення у виробництві продукції посів приватний сектор, скоротивши питому вагу підприємств державної власності у загальній їх кількості, діючій в галузі аграрного виробництва, до 1,9%. Відповідно продуцентами в галузі рослинництва та тваринництва є сільськогосподарські підприємства різних організаційно-правових форм, в тому числі фермерські, та господарства населення. Доцільно зазначити, що саме останні деякий час компенсували спад виробництва, допущений сільськогосподарськими підприємствами. В особистих селянських господарствах пік виробництва припадає на 2002 р. (52,3% від загального обсягу), після якого з року в рік спостерігається чередування росту зі спадом. Сільськогосподарські підприємства, почавши з 2000 р. нарощувати обсяги виробництва, досі утримують стабільний приріст власної частки.

У структурі виробництва сільськогосподарських підприємств переважає продукція тваринництва, тоді як в особистих підсобних господарствах частка продукції цієї підгалузі, починаючи з 2005 р., спадає і в 2010 р. становить 24,3%. У 2010 р. частка продукції рослинництва в загальному

обсязі сільськогосподарського виробництва склала 51,7%. Порівняно з 2009 р. у галузі рослинництва спостерігалось скорочення обсягів виробництва на 0,1%, у т.ч. в сільськогосподарських підприємствах – на 6,1%, господарствах населення – збільшення на 6,5%. Господарствами населення було вироблено 50,9% усієї продукції рослинництва.

За період 2000-2010 рр. сільськогосподарські підприємства збільшили обсяг виробництва продукції тваринництва у 3,4 рази, а господарства, побудовані на основі індивідуальної або сімейної форми організації праці, – зменшили у 1,8 рази. У 2010 р. частка продукції тваринництва в загальному обсязі валової продукції склала 48,3%, що менше на 1,1% ніж у 2009 р. За останній рік частка особистих селянських господарств у загальному обсязі тваринницької продукції збільшилась на 1,2 в.п. і склала 24,3%. Фермерським господарствам за останнє десятиліття вдалося підвищити обсяги валового виробництва майже у 3 і 2 рази по галузях рослинництва та тваринництва відповідно.

Розширення земельних ділянок у населення, а також формування земельного фонду фермерів відбулося, в основному, за рахунок виділення громадянам землі у власність у вигляді земельних паїв. На початок 2010 р. в Київській області було зареєстровано 1124 селянських (фермерських) господарства, у власності та користуванні яких знаходилося 139,6 тис. га сільськогосподарських угідь, з них 135,0 тис. га ріллі. Земельний фонд фермерів збільшився в порівнянні з 1995 р. в 7 разів, при цьому площа ріллі зросла в 7,2 рази. Якщо в 1995 р. на одне фермерське господарство в середньому припадало 21,99 га землі, в 2000 р. – 56,06 га, в 2005 р. – 81,20 га, то в 2010 р. таке підприємство мало в своєму користуванні 100,1 га земельних угідь. Розширення середньої площі ділянок відбувається, головним чином, за рахунок укрупнення (злиття) господарств, зміни статусу, реєстрації як фермерських господарств колишніх відділень сільськогосподарських підприємств, оренди земельних паїв. Орендовані землі фермерських господарств станом на 1 січня 2011р. склали 76,5% загальної площі землі, яка є в їх користуванні. У середньому на одне фермерське господарство припадало 96,8 га ріллі (на 1 січня 2010 р. – 91,5 га).

Аграрні товаровиробники віддають перевагу вирощуванню найбільш вигідних з економічного погляду високотоварних зернових культур. У виробництві зерна, цукрових буряків, насіння соняшнику переважають сільськогосподарські підприємства – вони продукують від 70 до 80% валового виробництва цієї продукції. Ці галузі найбільш механізовані, тому ними мають можливість займатися сільськогосподарські підприємства різних типів, в тому числі фермерські господарства, розмір яких нині є достатнім для використання техніки та розвитку механізованих галузей. Ця теза підтверджується тим, що 2005-2010 рр. вони щорічно в середньому збирали урожай зернових культур у 1,3 рази більше (2179,16 тис. т), ніж у 2000-2004 рр. (1724,68 тис. т) і забезпечили 12,5% валового збору зерна в області. Натомість у виробництві зерна та овочів частка фермерських господарств суттєво знизилася.

У 2010 р. 95,5% картоплі, 86,9% овочів, 84,8% плодів і ягід було вирощено на присадибних, садових і городніх ділянках, які дають більше продукції з одиниці площі, але вимагають багато ручної праці. Тому виробництво таких видів продукції забезпечується своєрідним соціально-економічним укладом під назвою «господарства населення». Їх попередниками були особисті підсобні господарства селян і садово-городні ділянки міських жителів. Розвиток індивідуального сектору в сільському господарстві посилюється у зв'язку з лібералізацією цін, дефіцитом продуктів харчування, перерозподілом земель, інтенсивним виділенням земельних ділянок власникам особистих господарств, садів і городів. Стосовно інших культур господарствами населення у 2010 р. було вироблено 12,5% зерна, 3,1% соняшнику та 5,5% цукрових буряків.

Згідно зі статистичними даними, площа землі в розрахунку на одне особисте підсобне господарство в Київській області становить 0,81 га, з них власне для ведення особистого селянського виробництва сільськогосподарської продукції – 0,44 га. Новітня техніка й технології розраховані на більший масштаб виробництва, що є ще однією причиною неможливості для особистих селянських господарств стати основою сучасного сільського господарства. Попри це, вони залишаються функціонувати як одні з головних продуцентів продовольства країни. Причина сталого розвитку господарств населення полягає в необхідності поповнення втрат доходу, який вони раніше одержували за основним місцем роботи. Ключовим стимулом до розвитку в них є боротьба за фізичне виживання. Так, наприклад, у 2010 р. господарства населення виробили валової продукції на суму 2506,1 млн. грн. Це результат роботи 261,5 тис. родин, або приблизно 915,25 тис. осіб. Обсяг валової продукції в розрахунку на 1 людину становить 9583,56 грн. на рік, або 798,62 грн.

на місяць. Для порівняння: середньомісячна заробітна плата в 2010 р. по країні складала 2350 грн., по сільському господарству – 1861 грн., мінімальна заробітна плата – 922 грн., прожитковий мінімум – 875 грн. Отже, можна зробити висновок, що причиною стійкості господарств населення є отримання додаткового доходу, необхідного для підтримання мінімального рівня життя.

Важливою умовою ефективного розвитку сільськогосподарського виробництва є усталеність позитивних тенденцій. Це є особливо значущим саме для сільського господарства через те, що галузь є основним виробником продуктів харчування, тому будь-які перебої у виробництві негативно позначаються на рівні життя населення. Харчування у Київській області за фізіологічними нормами на душу населення з більшості продуктів не забезпечується. Найближче до нормативу були наближені обсяги споживання у 1990 р. Порівняно з цим роком населення стало більше споживати яєць, олії, овочів та баштанних культур, плодів та ягід. Натомість в раціоні стало менше картоплі, хліба та хлібопродуктів. Аналіз відхилень фактично спожитих продуктів від норми свідчить про те, що майже по всіх елементах населення не доїдає, намагаючись компенсувати нестачу білків за рахунок їжі, що переважно містить жири, адже калорійність середньодобового раціону у 2010 р. на 25% перевищує нормативне значення. Відсутність у раціоні населення корисних продуктів харчування значною мірою зумовлена зниженням реальних доходів, які не забезпечують відтворення робочої сили. Номінальна заробітна плата одного штатного працівника підприємств сільського господарства у 2010 р. зросла на 15,7% відносно рівня 2009 р., але при цьому залишилась однією з найнижчих серед усіх видів економічної діяльності.

Соціальне благополуччя та здоров'я населення значною мірою пов'язане із землею. Нині зростає загроза техногенної та екологічної безпеки виробництва, яка пов'язана з деградацією ґрунтового покриву – забрудненням, ерозією, дефіцитом елементів живлення. Основними причинами погіршення екологічної ситуації є відсутність прогресивних технологій обробки ґрунту, недотримання науково обґрунтованих сівозмін, порушення технології застосування мінеральних добрив та пестицидів, низькі норми внесення органічних добрив, збільшення площ кислих, засоленних, техногенно забруднених земель через призупинення робіт з вапнування та гіпсування ґрунтів. Зростають збитки, завдані сільськогосподарськими підприємствами навколишньому середовищу. Екологічні платежі за 2004-2010 рр. зросли у 2-5 разів.

Ураховуючи тенденції забезпеченості та ефективності використання усіх видів ресурсів сільськогосподарськими виробниками різних організаційно-правових форм доцільним є аналіз сталості їх розвитку, що ґрунтується на вивченні динаміки виробництва валової сільськогосподарської продукції.

Вважаємо, що оперативним методом для вивчення тенденцій розвитку є використання аналітичного вирівнювання [2], за допомогою якого можна достовірно оцінити вплив випадкових факторів на зміну виробництва валової продукції сільського господарства, тобто обчислити показники коливань на основі функції – тренду:

$$Y_t = a_0 + a_1 t \text{ (поліном першого ступеня),} \quad (1)$$

де Y_t – вирівняне значення рівня ряду динаміки;

a_0 – початковий рівень ряду динаміки;

a_1 – лінійний приріст;

t – чинник часу, виражений порядковим номером проміжків часу.

Фактичні рівні рядів динаміки виробництва валової продукції сільського господарства формуються під впливом двох груп факторів, одна з яких визначає основну тенденцію розвитку (тренд), а інша – випадкові фактори, які спричиняють відхилення від основної тенденції виробництва.

Абсолютними показниками сталості є середньоквадратичне відхилення фактичних рівнів ряду динаміки від теоретичних рівнів, які обчислюються за тим чи іншим рівнянням тренду, та коефіцієнт варіації (формули 2, 3).

$$\sigma_{ВП_t} = \sqrt{\frac{\sum (ВП_t - \overline{ВП_t})^2}{n - p}}, \quad (2)$$

де $\sigma_{ВП_t}$ – середньоквадратичне відхилення;

$ВП_t$ – фактичний рівень ряду динаміки;

$\overline{ВП_t}$ – середній рівень ряду динаміки;

n – кількість рівнів ряду динаміки;

p – кількість параметрів рівняння тренду;

t – номер року.

$$U_{ВП_t} = \frac{\sigma_{ВП_t}}{ВП_t}, \quad (3)$$

де $U_{ВП_t}$ – коефіцієнт варіації;

$\sigma_{ВП_t}$ – середньоквадратичне відхилення;

$ВП_t$ – середній рівень ряду динаміки.

Коефіцієнт варіації використовується для порівняння інтенсивності коливань. Протилежна коливанню властивість – сталість. Мірою сталості є коефіцієнт сталості, який обчислюється за формулою:

$$K_c = 100 - U_{ВП}, \quad (4)$$

де $U_{ВП}$ – коефіцієнт варіації.

Коефіцієнт сталості використовується для виміру коливань фактичних рівнів динамічного ряду відносно теоретичних рівнів. Чим менше цей показник відхиляється від 100, тим вища сталість динамічного ряду та нижче коливання відносно тренду. Іншими словами, вище значення показника свідчить про вищий рівень сталості.

Аналіз показників сталості виробництва сільськогосподарської продукції свідчить про високий рівень сталості розвитку сільськогосподарських підприємств досліджуваних форм господарювання. Зазначимо, що коефіцієнти сталості усіх форм мають тенденцію до зростання. Найвищий рівень сталості мають господарства населення, коефіцієнт сталості яких з 2007 р. перевищував 96% і продовжував зростати. Це обумовлено високим рівнем натуралізації виробництва, ширшим використанням живої праці, нижчою ціною робочої сили порівняно з цінами на засоби виробництва. Для особистих селянських господарств основним стимулом до розвитку є мотивація, адже селяни змушені виробляти продукцію для власного споживання, незважаючи на рівень ефективності, бо це є питанням їх життєзабезпечення. Ефективність такої форми господарювання обумовлюється виробництвом найбільш необхідної для виживання продукції.

Найменший рівень сталості протягом досліджуваного періоду спостерігався у діяльності фермерських господарств через низьке забезпечення підвищення родючості земель, обмеженість у придбанні засобів та предметів виробництва порівняно з підприємствами інших організаційно-правових форм. Попри це, необхідно відзначити наявність потенціалу до розвитку в усіх досліджуваних формах господарювання.

Зазначимо також, що підприємства всіх організаційно-правових форм розвивались протягом досліджуваного періоду синхронно і взаємопов'язано (рис. 2), отже сільське господарство являє собою єдине ціле, а не сукупність розрізаних господарських одиниць.

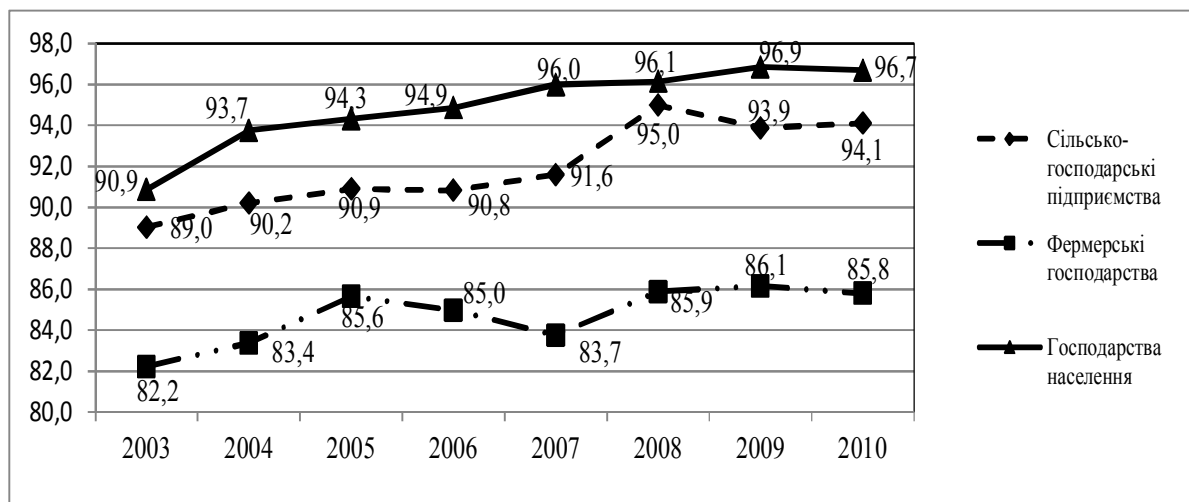


Рисунок 2 – Коефіцієнти сталості виробництва сільськогосподарської продукції виробниками Київської області, 2003-2010 рр.

Відносно тенденцій змін виробництва в розрізі галузей рослинництва та тваринництва за категоріями господарств відмітимо, що сільськогосподарські підприємства різних організаційно-

правових форм (крім фермерських) нині спеціалізуються більшою мірою на виробництві продукції рослинництва. На цю галузь переорієнтували свою діяльність і господарства населення, а фермерські господарства майже однаково інтенсивно розвивають обидві галузі (рис. 3, 4).

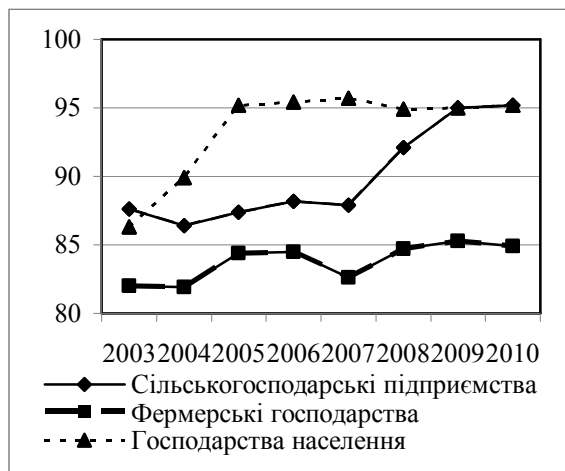


Рис. 3. Показники сталості виробництва продукції рослинництва підприємствами Київської області у 2003-2010 рр.

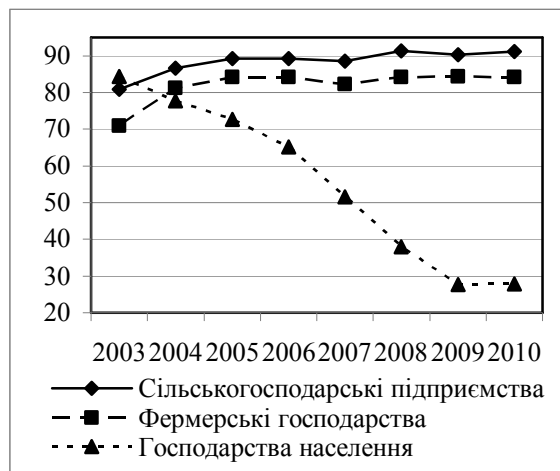


Рис. 4. Показники сталості виробництва продукції тваринництва підприємствами Київської області у 2003-2010 рр.

Зазначимо, що динаміка виробництва продукції сільськогосподарськими підприємствами неоднозначна і має тенденції як до зростання, так і до зниження. Більш стало розвивається галузь рослинництва, в тваринництві розвиток набув форми регресу, про що свідчить різке зменшення коефіцієнта сталості виробництва цієї продукції господарствами населення, які до 2003 р. мали найвищий показник сталості в даній галузі. Зазначимо, що навіть у разі падіння рівня сталості у галузі виробництва тваринницької продукції, господарства населення завдяки мобільності, здатності до швидкої адаптації змогли утримати в цілому вищий рівень сталості порівняно з іншими формами господарювання. У 2008-2010 рр. спостерігалася позитивна тенденція підвищення рівня сталості тваринництва у сільськогосподарських підприємств (в тому числі і фермерських господарств, в яких помітний прогрес виробників продукції обох галузей).

Аналіз тенденцій сталого розвитку сільськогосподарських підприємств дозволяє зробити такі висновки:

- 1) сталість розвитку сільськогосподарського підприємства будь-якої організаційно-правової форми залежить від наявності відповідного ресурсного потенціалу (земле-, праце-, фондозабезпеченості) і результатів виробництва в грошовій формі – основи відтворення та розширення діяльності;
- 2) існує тісний взаємозв'язок між обсягом і ефективністю виробництва в сільськогосподарських підприємствах, фермерських та особистих господарствах;
- 3) сталий розвиток сільськогосподарських підприємств є динамічною формою економічної ефективності;
- 4) сталість розвитку підприємств є тим вищою, чим кращим є їх потенціал.

Висновки. Незважаючи на певні негативні тенденції в розвитку підприємств, рівень сталості сільського господарства залишається досить високим. З метою його підтримки та підвищення необхідними є розробка та впровадження дієвих механізмів забезпечення ефективності діяльності сільськогосподарських підприємств на основі досягнення позитивного економічного, соціального та екологічного ефектів. Для кожної форми пріоритетними повинні стати принципи: екологічності – безпечний для навколишнього середовища та здоров'я людини вплив на ґрунти і сільськогосподарські культури; адаптивності – врахування ландшафтних особливостей місцевості і використання потенціалу всіх біологічних компонентів агроєкосистем; наукоємності – застосування новітніх наукових досягнень щодо управління родючістю ґрунтів, їх моніторингу; біогенності – посилення ролі біологічних факторів у процесі вирощування сільськогосподарських культур, перехід до нехімічних засобів захисту рослин.

СПИСОК ЛІТЕРАТУРИ

1. Месель-Веселяк В. Я. Аграрна реформа в Україні / В. Я. Месель-Веселяк, П. І. Гайдуцький та ін. – К.: ННЦ «ІАЕ», 2005. – 424 с.
2. Головач А. В. Статистичне забезпечення управління економікою: прикладна статистика: навч. посібник / А. В. Головач, В. Б. Захожай та ін. – К.: КНЕУ, 2005. – 334 с.

Современные тенденции устойчивого развития сельскохозяйственных предприятий Киевской области **Н.И. Шацло**

В статье проанализированы тенденции развития сельскохозяйственных предприятий Киевской области. Проведена оценка обеспеченности и эффективности использования ресурсов сельскохозяйственными производителями различных организационно-правовых форм и анализ устойчивости их развития на основе метода аналитического выравнивания.

Ключевые слова: устойчивое развитие, организационно-правовые формы сельскохозяйственных предприятий, метод аналитического выравнивания

The trends of sustainable development of agricultural enterprises in Kyiv region **N. Shatsilo**

The trends in agricultural enterprises in Kyiv region are analyzed. The estimation of the agricultural producers security and efficiency of resource and their sustainable development on the basis of analytical alignment are specified.

Key words: sustainable development, organizational and legal forms of agricultural enterprises, the method of analytic alignment

УДК 339.13.024:637.1

ЗУБЧЕНКО В.В., аспірантка

Науковий керівник – **ВАРЧЕНКО О.М.**, д-р екон. наук

Білоцерківський національний аграрний університет

МЕТОДИЧНІ ПІДХОДИ ДО ВИЗНАЧЕННЯ ЕФЕКТИВНОСТІ ІНТЕНСИФІКАЦІЇ МОЛОЧНОГО СКОТАРСТВА

У статті узагальнено теоретико-методичні підходи до визначення ефективності інтенсифікації молочного скотарства. Запропоновано систему взаємопов'язаних показників і критеріїв ефективності інтенсифікації виробництва. Обґрунтовано необхідність застосування інтенсифікації як головного напрямку розвитку молочного скотарства, що сприятиме нарощенню обсягів виробництва продукції за найменших витрат матеріально-грошових і трудових ресурсів.

Ключові слова: економічна ефективність, інтенсифікація, молочне скотарство.

Постановка проблеми. Під час виробництва молока ефективність інтенсифікації характеризується використанням системи ресурсних, економічних, організаційних, науково-технічних, соціальних та інших умов функціонування продуктивних сил і виробничих відносин з особливостями функціонування порівняно з іншими галузями. Найбільше вона пов'язана з особливостями ведення галузі та використання землі. Складність та багатогранність категорії економічної ефективності інтенсифікації у досліджуваній галузі не дозволяє сповна використовувати лише один показник. Вважаємо, що економічну ефективність молочного скотарства необхідно розглядати із позиції інтенсифікації виробництва та здійснення розширеного відтворення, подолання коливань обсягів у виробництві продукції впродовж року.

Аналіз останніх досліджень та публікацій. Проблема інтенсифікації виробництва знайшла відображення у працях видатних представників економічних шкіл, серед яких варто відмітити: К. Маркса, Д. Рікардо, А. Сміта [1–3]. Серед вітчизняних науковців, що досліджували питання інтенсифікації, слід виділити В.Г. Андрійчука [4], В.П. Мертенса [5], А.М. Стельмащука [6] та багатьох інших. У галузі молочного скотарства цій проблемі присвячено праці П.С. Березівського, В.Н. Зимовця, М.С. Віткова, М.К. Пархомця [7–10] та інших. Проте окремі питання щодо забезпечення ефективності інтенсифікації молочного скотарства залишаються актуальними і потребують подальшого дослідження.

Метою дослідження є узагальнення методичних підходів до визначення ефективності інтенсифікації молочного скотарства та обґрунтування системи взаємопов'язаних показників і критеріїв ефективності інтенсифікації виробництва, що дозволить одержати оцінку технологічної, економічної, соціальної та екологічної ефективності організаційно-економічних заходів у виробництві.

Матеріали та методика дослідження. Теоретичною та методологічною базою дослідження слугували праці зарубіжних та вітчизняних науковців щодо питань інтенсифікації галузі молочного скотарства. У процесі дослідження використовувались такі наукові методи: діалектичний, абстрактно-логічний, графічний, узагальнення та порівняння, метод структурного аналізу.