

Н. В. Коваль,
к. е. н., доцент, доцент кафедри менеджменту,
Білоцерківський національний аграрний університет

СОЦІАЛЬНО-ЕКОНОМІЧНА НЕРІВНІСТЬ В УКРАЇНІ ТА СВІТІ: ПРОБЛЕМИ ОЦІНЮВАННЯ ТА ШЛЯХИ ЇХ ВИРІШЕННЯ

N. Koval,
Ph.D. in Economic studies, associate professor of Management department of Bila Tserkva National Agrarian University

SOCIAL AND ECONOMIC INEQUALITY IN UKRAINE AND IN THE WORLD: PROBLEMS OF ESTIMATION AND WAYS OF THEIR SOLVING

У статті розглянуто проблеми, пов'язані з оцінюванням соціально-економічної нерівності в Україні. Проаналізовані показники соціально-економічної нерівності (індекс Джині, децильні та квінтільні коефіцієнти, коефіцієнт Палма), їх переваги та недоліки. Досліджено динаміку названих показників, здійснено порівняння показників, розрахованих органами офіційної статистики та експертами, а також масштабів соціально-економічної нерівності в Україні та в інших країнах світу. Доведено, що відмінності в оцінках рівнів соціально-економічної нерівності в Україні зумовлені недосконалістю офіційних методик оцінювання соціально-економічної нерівності, зокрема, недостатньою якістю даних про доходи найбагатших та найбідніших верств населення, а також використанням різних критеріїв (за доходами (грошовими та загальними), за витратами, за нагромадженим багатством тощо). Обґрунтовано необхідність удосконалення методик оцінювання соціально-економічної нерівності.

The article examines problems related to estimating social and economic inequality in Ukraine. The measures of social and economic inequality (the Gini coefficient, decile and quintile coefficients, Palma ratio) are analyzed, as well as their pros and cons. The dynamics of the said measures is researched, the indicators calculated by official statistics bodies and experts are compared, as well as the scale of social and economic inequality in Ukraine and in other countries of the world. It is established that the discrepancy in the estimates of the social and economic inequality levels in Ukraine are preconditioned by the imperfections of official methods of estimation of social and economic inequality, in particular, by the insufficient quality of data about the incomes of the richest and the poorest parts of population, and by usage of different criteria (by income (monetary and other), by spendings, by accumulated wealth etc.) The need for improving the methods of estimating social and economic inequality is substantiated.

Ключові слова: соціально-економічна нерівність, коефіцієнт Джині, інтердецильні коефіцієнти.
Key words: social and economic inequality, Gini coefficient, interdecile coefficients.

ПОСТАНОВКА ПРОБЛЕМИ

Результати економічних досліджень переконливо свідчать, що протягом останніх десятиліть соціальна нерівність в світі стрімко зростає [1, с. 27]. Не є винятком й Україна, соціальна структура суспільства якої характеризується значною поляризацією. Відповідно до затверджених на Саміті ООН у вересні 2015 р. Цілей сталого розвитку на 2015—2030 рр., питання бідності і скорочення нерівності виходять на перший план серед завдань світової спільноти [2, с. 60].

АНАЛІЗ ОСТАННІХ ДОСЛІДЖЕНЬ І ПУБЛІКАЦІЙ

Проблемам соціальної нерівності в Україні присвячені ґрунтовні дослідження вітчизняних науковців. Зокрема виявленню чинників поглиблення соціальної нерівності в сучасному українському суспільстві та визначенню ролі і можливостей соціальної політики як інструменту пом'якшення соціальної нерівності в умовах соціально-економічної кризи присвячена монографія А. Ільчука [3]. У колективній монографії за ред. Е.М. Лібанової [4] здійснено оцінку масштабів нерівності в Україні, її складових, проявів та наслідків. У працях О.О. Чуприни [5] проаналізовані досягнення країни у боротьбі з бідністю та соціальною нерівністю. Проте слід наголосити на тому, що оцінки рівня соціально-економічної нерівності в різних джерелах суттєво різняться.

МЕТА СТАТТІ

Метою статті є аналіз показників, що характеризують соціальну нерівність в українському суспільстві, порівняння їх з аналогічними показниками зарубіжних країн, а та-

кож висвітлення проблем, що виникають у процесі оцінювання соціально-економічної нерівності, та можливих шляхів їх вирішення.

ВИКЛАД ОСНОВНОГО МАТЕРІАЛУ

Більшість визначень соціальної нерівності, які запропоновані вченими, є досить схожими між собою: нерівність означає, що люди живуть в умовах, за яких вони мають нерівний доступ до обмежених ресурсів [3, с. 10—11; 4, с. 26].

Нині в Україні основним чинником соціальної нерівності є рівень доходу, який, в свою чергу, спричиняє нерівність доступу до основних соціальних благ (якісного медичного обслуговування, якісної освіти, комфортного житла), до ресурсів (фінансових, зокрема кредитів, земельних тощо), до реалізації своїх основних прав у цілому (права на здоров'я, життя, безпеку) [6].

Найчастіше з метою аналізу нерівності доходів використовують коефіцієнт Джині (коефіцієнт нерівності розподілу доходів серед населення або концентрації доходів, індекс Джині), який відображає ступінь відхилення фактичного розподілу доходів за числово рівними групами населення від лінії їх рівномірного розподілу. Статистична міра рівності доходів коливається від 0 до 1, при цьому значення 0 — відображає повну рівність доходів у всіх групах населення, 1 — повну нерівність, коли весь дохід належить одній особі.

Країни, що розвиваються, характеризуються більшою нерівністю, ніж розвинені (рис. 1). Найменша відмінність у доходах помітна у Скандинавських країнах, де коефіцієнт Джині для наявних доходів населення становить близько

0,27. У країнах із найбільшою нерівністю — Південно-Африканській Республіці, Республіці Сейшельські острови — цей показник становить приблизно 0,65.

Серед 28 країн-членів ЄС найнижче значення вказаного показника у 2014 р. мала Словенія — 0,25, найвище — Латвія — 0,355. Протягом 2010–2014 рр. найбільше зріс коефіцієнт Джині (а отже, й соціальна нерівність) на Кіпрі (на 4,7 в. п. з 0,301 у 2010 р. до 0,348 у 2014 р.), найбільше зменшилася — у Литві (на 2,0 в. п. з 0,37 у 2010 р. до 0,35 у 2014 р.). Коефіцієнт Джині для пост-соціалістичних країн-членів ЄС коливається від 0,251 у Чехії до 0,355 у Латвії [8].

Крім коефіцієнта Джині для аналізу нерівності часто застосовують децильний коефіцієнти (децильний коефіцієнт диференціації доходів населення — співвідношення мінімального рівня доходів серед 10% найбільш забезпеченого населення до максимального рівня доходів серед 10% найменш забезпеченого населення, ранжованого за показником середньодушових еквівалентних доходів; децильний коефіцієнт фондів — співвідношення сумарних доходів населення у першому та останньому децилях, ранжованого за показником середньодушових еквівалентних доходів), а також квінтільні коефіцієнти (квінтільний коефіцієнт диференціації доходів населення — співвідношення мінімального рівня доходів серед найбільш забезпечених 20% населення до максимального рівня доходів серед найменш забезпечених 20% населення, ранжованого за показником середньодушових еквівалентних доходів; квінтільний коефіцієнт фондів — співвідношення сумарних доходів найбільш та найменш забезпечених 20% населення, ранжованого за показником середньодушових еквівалентних доходів).

За даними досліджень Організації економічного співробітництва і розвитку (ОЕСР) зараз у 34-х країнах-членах ОЕСР доходи 10% найбагатших людей у середньому в 9,6 разів більші за доходи 10% найбідніших, а розрив між багатими і бідними найбільший за останні 30 років. У 80-ті рр. це співвідношення було 7 до 1. Найбільший розрив у доходах серед країн-членів ОЕСР відзначається в Туреччині, Мексиці, Чилі, США та Ізраїлі, в той час, як найнижчий — у Данії, Словенії, Словаччині і Норвегії [9].

Найменше значення квінтільного коефіцієнта, за матеріалами "Доповіді про людський розвиток 2015" Програми розвитку ООН, мали Словенія (3,6), Швеція (3,7), Ісландія й Білорусь (3,8) та Чехія (3,9), найбільше — Мікронезія (40,2), Південна Африка (28,5), Коморські острови (26,7), Гаїті (26,6) [7].

У вказаній доповіді також наводяться результати оцінювання нерівності в країнах світу за допомогою коефіцієнта Палма. Спеціаліст з порівняльної економіки Кембриджського університету, чилець Хозе Габріель Палма довів емпірично, що зміни у нерівності нині спричинені винятково змінами у частці найбагатших (10 дециль) та найбідніших (1—4 децилі), при незмінній частці доходів "середини", під якою розуміють групу з 5 по 9 децилі, незалежно від країни та часу. Перші результати досліджень були опубліковані ще в 2006 р. [10], а наведене твердження отримало назву "Пропозиція Палма". Коефіцієнт Палма — це інтердецильний коефіцієнт, що відображає співвідношення частки валового національного доходу (ВНД), яка припадає на найбагатших 10% населення, до частки ВНД, що припадає на найбідніших 40% населення.

Найменше значення співвідношення Палма, за матеріалами "Доповіді про людський розвиток 2015" Програми розвитку ООН, мали Словенія (0,8), а також Норвегія, Данія, Швеція, Ісландія, Чехія, Польща, Білорусь та Румунія (0,9), найбільше — Південна Африка (8,0), Мікронезія та Коморські острови (7,0) [7].

Алекс Кобхем, Люк Шлогл та Енді Самнер стверджують, що коефіцієнт концентрації доходу чи споживання Палма має дві основні переваги. По-перше, Палма (на

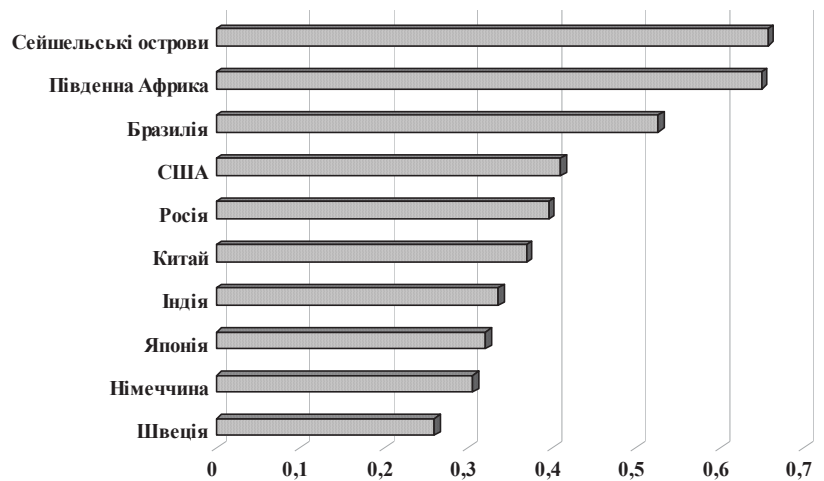


Рис. 1. Коефіцієнт Джині

Джерело: побудовано за [7].

відміну від коефіцієнта Джині, який нечутливий до змін у найвищій та найнижчій частинах розподілу), фокусує увагу на відношенні між крайніми значеннями, тобто, найбагатшими та найбіднішими, що найбільше цікавить не лише науковців, а й тих, хто приймає політичні рішення. По-друге, головною перевагою коефіцієнта Палма є простота його використання у галузевих чи політичних дебатах: коефіцієнт Джині 0,5 показує суттєву нерівність, але не дає змоги зробити інтуїтивні висновки аудиторії, яка не знайома зі специфікою його розрахунку. У порівнянні, коефіцієнт Палма 5,0 можна прямо інтерпретувати як твердження про те, що найбагатші 10% отримують у п'ять разів більше доходу, ніж найбідніші 40% населення країни [11].

Слід наголосити, що протягом останніх десятиліть нерівність у світі зростає. Разом із доходами від приросту капіталу частка національного доходу, що припадає на 1% найбагатших американців, від 1980 р. подвоїлася — від 10% до 20%. Що вражає ще дужче — частка найбагатших 0,01% населення (приблизно 16 тис. родин із середнім доходом у \$24 млн) зростає вчетверо, від трохи більше ніж 1% до майже 5%. У численних країнах, зокрема Британії, Канаді, Китаї, Індії і навіть егалітарній Швеції, зростає частка національного доходу, яка припадає на найзаможніший 1% населення [1, с. 27].

Кількість супербагатіїв різко зросла на всій планеті. Американський Forbes 2 березня 2015 р. оприлюднив щорічний світовий рейтинг доларових мільярдерів. В список потрапили 1826 осіб. Їх сукупні статки — \$7,05 трлн, на \$600 млрд більше, ніж роком раніше. 290 чоловік — новички рейтингу, 71 з них представляють Китай. Середні статки "Форбса"-2015 — \$3,86 млрд.

У спільній доповіді UBS та PricewaterhouseCoopers наголошується, що статки мільярдерів зростають швидше від світової економіки: з 1995 р. загальні статки найбагатших людей зросли у вісім разів до \$5,4 трлн у 2014 р., тоді як світовий ВВП за той же період зріс втричі — до \$77 трлн [12].

Зростання соціально-економічної нерівності не лише призводить до зростання соціальної напруги, а й сповільнює економічне зростання. Так, за даними експертів ОЕСР, зростання розриву у доходах загальмувало ріст ВВП у період між 1990 і 2010 рр. у Великій Британії майже на дев'ять відсоткових пунктів, а в США — майже на сім пунктів [13].

У сучасній Україні спостерігається своєрідний феномен: офіційна статистика свідчить про доволі помірний, приблизно відповідний європейським стандартам ступінь нерівності, а населення і експерти переконані в тому, що суспільство є дуже розшарованим.

Розподіл загальних доходів домогосподарств України свідчить про їх зміщення у бік найбагатших (рис. 2), а також про те, що в Україні відсутня чітко виражена середньодохідна група населення, ресурси якої істотно відрізня-

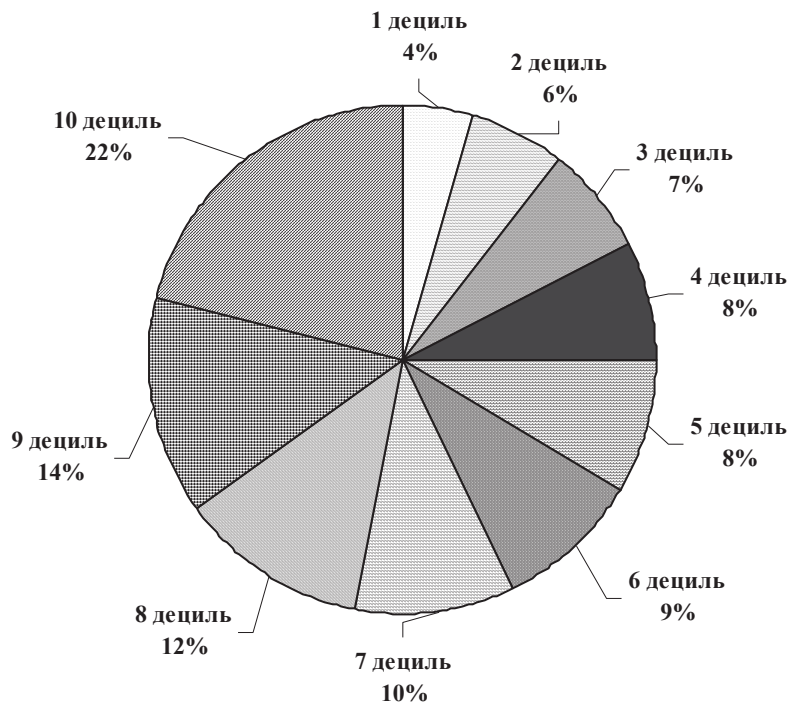


Рис. 2. Розподіл загальних доходів домогосподарств України за децильними групами, 2014 р., %

Джерело: побудовано за [14].

лись би від бідних верств населення: загальна частка ресурсів, якими розпоряджається населення 8-го децилю, лише у 2,5 рази перевищує частку 1-го децилю. В населення 10-го децилю зосереджена п'ята частина сукупних ресурсів домогосподарств України.

Дані офіційної статистики (табл. 1) показують низький розрив між доходами багатих і бідних в Україні: за даними 2014 р. індекс Джині за грошовими доходами становив 0,24, за загальними доходами — 0,226; децильний коефіцієнт фондів за грошовими доходами — 4,9, за загальними — 4,4; квінтільний коефіцієнт фондів за грошовими доходами — 3,4, за загальними — 3,1. Також за даними Державної служби статистики розрив між доходами багатих та бідних зменшується. Так, індекс Джині за загальними доходами зменшився протягом 2010—2014 рр. на 2 відсоткових пункти з 0,249 у 2010 р. до 0,226 у 2014 р., децильний коефіцієнт фондів — з 5,1 до 4,4, квінтільний коефіцієнт фондів — з 3,6 до 3,1.

За даними "Доповіді про людський розвиток 2015" Програми розвитку ООН, що базується на інформації звітів національних статистичних органів, індекс Джині в Україні становив 0,248, тобто він був найнижчий в світі, квінтільний коефіцієнт фондів — 3,4, також найнижчий в світі, коефіцієнт Палма — 0,9 [7, с. 217].

Проте, за експертними оцінками, соціальна нерівність в Україні є однією з найбільших у світі. Так, директор соціальних програм Центру Разумкова Людмила Шангіна зазначає, що коефіцієнт Джині для України коливається від

0,3 до 0,6 [15]. Різниця в доходах 10% найбагатших і 10% найбідніших українців з врахуванням тіньових доходів досягає 40 разів [16, с. 11].

Це дає можливість зробити висновок, що інформація, яку надає Державна служба статистики, не зовсім коректно відображає реальний рівень соціальної нерівності, що існує сьогодні в Україні.

Така ситуація пояснюється особливостями проведення вибіркового обстеження. По-перше, принцип добровільної згоди домогосподарств на участь в обстеженні означає, що домогосподарства, які отримують неофіційні доходи, а також надбагаті люди швидше за все не братимуть участі в обстеженні. По-друге, при здійсненні розрахунків чисельності населення, яке підлягає обстеженню, з чисельності постійного населення виключається інституційне населення (військовослужбовці строкової служби; особи, які знаходяться у місцях позбавлення волі; особи, які постійно проживають у будинках-інтернатах, будинках для осіб похилого віку, маргінальні прошарки населення (безпритульні тощо). Це впливає на якість статистичної інформації щодо доходів та призводить до суттєвого заниження показника нерівності доходів.

Підтвердженням невпинності процесів стрімкого розшарування українського суспільства на дуже бідних та багатих є, з одного боку, дані різноманітних рейтингів, з іншого — показники бідності.

Так, у травні 2015 р. журнал "Фокус" оприлюднив рейтинг "100 найбагатших людей України. Повний список", в якому 11 новачків, а статки особи, що займає 100 сходинку рейтингу складають \$40 млн Журнал Forbes оприлюднив оновлений список "100 найбагатших — 2015", в якому 13 новачків, а статки останнього учасника рейтингу перевищують \$25 млн.

З іншого боку, науковці наголошують на актуальності проблеми бідності як однієї з форм соціальної нерівності на теренах нашої держави [3, с. 55]. До показників бідності відносяться: межа бідності за відносним критерієм (75% медіанного значення сукупних еквівалентних витрат населення); межа крайньої бідності (60% медіанного значення сукупних еквівалентних витрат населення); межа бідності за абсолютним критерієм (доходи нижче прожиткового мінімуму); межа бідності, визначена ООН для країн Центральної та Східної Європи (вартість добового споживання на рівні 5 доларів США). За підсумками 2014 р. рівень бідності в Україні за відносним показником склав 23,4%, за абсолютним критерієм — 8,6% (табл. 2).

Слід також зауважити, що тотальна бідність в Україні має кардинальні відмінності від бідності, притаманної високорозвинутих країнам та країнам, що розвиваються. Бідність працюючих, у тому числі висококваліфікованих є унікальним явищем серед країн із середнім рівнем доходу, до яких відносять Україну міжнародні інституції [3, с. 59].

Необхідно наголосити, що в світі між науковцями досі тривають дискусії щодо підходів до вимірювання економі-

Таблиця 1. Диференціація життєвого рівня населення України¹

		2010	2011	2012	2013	2014 ¹
Індекс Джині	за грошовими доходами	0,270	0,263	0,248	0,251	0,240
	за загальними доходами	0,249	0,243	0,233	0,237	0,226
Децильний коефіцієнт диференціації, разів	за грошовими доходами	3,1	3,0	2,9	2,9	2,8
	за загальними доходами	2,8	2,7	2,8	2,7	2,6
Децильний коефіцієнт фондів, разів	за грошовими доходами	5,9	5,7	5,1	5,3	4,9
	за загальними доходами	5,1	4,9	4,6	4,6	4,4
Квінтільний коефіцієнт диференціації, разів	за грошовими доходами	2,1	2,1	2,0	2,0	2,0
	за загальними доходами	2,0	2,0	1,9	1,9	1,9
Квінтільний коефіцієнт фондів, разів	за грошовими доходами	4,1	3,8	3,7	3,6	3,4
	за загальними доходами	3,6	3,4	3,2	3,3	3,1

¹ Без урахування частини зони проведення антитерористичної операції.

Джерело: складено за даними Державної служби статистики.

чної нерівності. Підтвердженням цьому є праця Drew DeSilver, в якій автор звертає увагу на те, що з метою вимірювання економічної нерівності порівнюють не лише доходи, а й споживчі витрати та нагромаджене багатство домогосподарств: так, 20% найбагатших сімей США у 2013 р. володіли 88,9% всього багатства США; 20% сімей з найвищими заробітками отримали 61,8% всіх доходів; а витрати 20% сімей з найвищими заробітками у 2010 р. становили 38% загальних витрат [20]. Проте, на жаль, для оцінювання економічної нерівності в Україні ми не можемо скористатись вказаними підходами, адже, починаючи з 2007 р., в основу дослідження диференціації населення (домогосподарств) за рівнем матеріальної забезпеченості покладені показники грошових та загальних доходів, тоді як у 2000—2006 рр. в якості критеріїв диференціації застосовувались також показники грошових та сукупних витрат. Дані щодо володіння 10% чи 20% населення певною часткою багатства країни взагалі відсутні.

Також вітчизняні та зарубіжні науковці звертають увагу на те, що існує так звана прихована нерівність, яка зумовлена трьома причинами:

1) низькою якістю і доступністю даних про доходи і споживання найбагатших та найбідніших (що описано вище та пов'язано з особливостями проведення обстежень домогосподарств);

2) умисним приховуванням доходу та статків (цьому також сприяють процеси глобалізації: основними стримуючими факторами є банківська таємниця, використання анонімних компаній, трастів та фондів, інші аспекти низької прозорості у корпоративному секторі та неінтенсивний міжнародний обмін інформацією. За оцінками Зукмана, незадекларовані "офшорні" фінансові активи можуть становити близько 10% світового ВВП);

3) вибором показника нерівності (так, коефіцієнт Джині — це міра нерівності, яка найбільш чутлива до змін у середині розподілу, і водночас недостатньо чутлива до частини дистрибуції, у якій зміни найбільш вірогідні і яка найбільше цікавить й науковців, і політиків — найвищої і найнижчої частин розподілу; коефіцієнт Палма простий і зрозумілий широкому загалу) [11].

Зменшити, хоча б частково, розміри прихованої нерівності та підвищити об'єктивність оцінки соціально-економічної нерівності можна шляхом удосконалення методик добору інформації, необхідної для здійснення такого оцінювання (зокрема, включенням до вибіркового обстеження окремих верств населення, переважно найбідніших), використанням даних податкового обліку для аналізу доходів найбагатших верств населення, посилення міжнародного обміну інформацією щодо приховування доходів та статків, свідомого вибору показника нерівності, удосконалення методик оцінювання нерівності (наприклад, Зукман пропонує оцінювати незадекларовані статки, а потім на їх основі розраховувати незадекларовані доходи).

ВИСНОВКИ

Виходячи з вищевикладеного, можна зробити наступні висновки:

— офіційна статистика та дані міжнародних організацій, що базуються на інформації звітів національних статистичних органів, свідчать про низький (фактично найнижчий в світі за даними 2014 р.) ступінь соціально-економічної нерівності в Україні, проте населення та експерти переконані в тому, що суспільство є дуже розшарованим;

— відмінності в оцінках рівнів бідності та соціально-економічної нерівності в Україні зумовлені недосконалістю офіційних методик оцінювання соціально-економічної не-

Таблиця 2. Основні характеристики бідності в Україні за різними критеріями

Критерій бідності		2010	2011	2012	2013 ¹	2014
75% медіанного рівня сукупних еквівалентних витрат	Вартісний вираз межі бідності, грн.	944	1062	1125	1187	-
	Рівень бідності, %	24,1	24,3	25,5	24,5	23,4 ²
60% медіанного рівня сукупних еквівалентних витрат	Вартісний вираз межі бідності, грн.	755	850	900	950	-
	Рівень бідності, %	11,2	10,7	11,2	11,0	-
Еквівалентні доходи нижче прожиткового мінімуму ³	Вартісний вираз межі бідності, грн.	843	914	1042	1114	1176
	Рівень бідності за грошовими доходами, %	15,6	13,9	14,2	13,5	14,3
	Рівень бідності за загальними доходами, %	8,8	7,8	9,1	8,4	8,6
Еквівалентні витрати нижче межі бідності, визначеної ООН для країни Центральної та Східної Європи (гривневий еквівалент \$5 за ПКС, розрахованим Світовим банком)	Вартісний вираз межі бідності, грн.	538,0	602,4	635,0	555	-
	Рівень бідності, %	2,5	1,9	2,3	0,8	-

¹ за даними Федерації професійних спілок України.

² за даними Міністерства соціальної політики.

³ за даними Державної служби статистики.

Джерело: складено за даними [17; 18; 19, с. 547].

рівності, зокрема, низькою якістю даних про доходи найбагатших та найбідніших верств населення, а також використанням різних критеріїв (відносна, крайня, абсолютна бідність; децильні чи квінтільні коефіцієнти за грошовими та за загальними доходами тощо);

— підвищити об'єктивність оцінки соціально-економічної нерівності можна шляхом удосконалення методик добору інформації, необхідної для здійснення такого оцінювання (зокрема, включенням до вибіркового обстеження окремих верств населення, переважно найбідніших), використанням даних податкового обліку для аналізу доходів найбагатших верств населення, посилення міжнародного обміну інформацією щодо приховування доходів та статків, удосконалення методик оцінювання нерівності (шляхом оцінювання незадекларованих статків та розрахунку на їх основі незадекларованих доходів), свідомого вибору простих та зрозумілих не лише науковцям, а й широкому загалу показників нерівності (наприклад, коефіцієнта Палма);

— соціально-економічна нерівність проявляється у викривленій соціальній структурі суспільства, в якій наявні тільки дві страти із характерним для них набором ознак — заможні та бідні, середній клас в українських реаліях не відповідає класичним уявленням про нього як такий [4, с. 252], проте в усіх країнах євроатлантичної цивілізації саме середній клас виконує стабілізуючу функцію;

— соціально-економічна нерівність дуже негативно сприймається більшістю населення України: саме економічно необгрунтована нерівність, зубожіння населення та відсутність системи "соціальних ліфтів", які б сприяли переходу з однієї соціальної страти до іншої, є головною причиною відтоку працездатного населення з України та перешкодою розбудови демократичного суспільства європейського зразка.

Література:

1. Бедос З.М. Для багатших і для бідніших / З.М. Бедос // Український тиждень. — 2012. — № 42. — С. 26—29.
2. У Мінсоцполітики обговорили проєкт Стратегії подолання бідності / Інформаційно-аналітичний вісник "Реформи". — 2015. — 15—21 жовтня. — 103 с.
3. Ільчук Л. Соціальна нерівність в Україні: проблеми та шляхи їх вирішення: монографія / Л. Ільчук [Електронний ресурс]. — Режим доступу: <http://ipzn.org.ua/wp-content/uploads/2015/07/Sotsialna-nerivnist.pdf>

4. Нерівність в Україні: масштаби та можливості впливу / За ред. Е.М. Лібанової. — К.: Інститут демографії та соціальних досліджень імені М. В. Птухи НАН України, 2012. — 404 с.

5. Чуприна О.О. Оцінка здобутків України на шляху боротьби з бідністю та соціальною нерівністю / О.О. Чуприна // Вісник Національного університету "Юридична академія України імені Ярослава Мудрого". Серія: Економічна теорія та право. — 2013. — № 4. — С. 54—72.

6. Лібанова Е.М. Нерівність в українському суспільстві: витоки та сучасність / Е.М. Лібанова // Економіка України. — 2014. — № 3. — С. 4—19.

7. Human Development Report 2015: Work for Human Development [Електронний ресурс]. — Режим доступу: <http://hdr.undp.org/en/2015-report>

8. Gini coefficient of equivalised disposable income (source: SILC) [Електронний ресурс]. — Режим доступу: <http://ec.europa.eu/eurostat/tgm/table.do?tab=table&language=en&pcode=tessi190>

9. У розвинених країнах зростає розрив між доходами багатих і бідних — AFP [Електронний ресурс]. — Режим доступу: <http://dt.ua/WORLD/u-rozvinenih-krayinah-zrostaye-rozriv-mizh-dohodami-bagatih-i-bidnih-afp-173491.html>

10. Palma J.G. (2006), "Globalizing Inequality: 'Centrifugal' and 'Centripetal' Forces at Work", *Economic & Social Affairs*, vol. 35, pp. 1—26.

11. Cobham A., Schlogl L., and Sumner A. (2015), "Inequality and the Tails: The Palma Proposition and Ratio Revisited", UNITED NATIONS, Department of Economic and Social Affairs, New York, USA.

12. Число мільярдерів виросло в 5 раз за 20 лет [Електронний ресурс]. — Режим доступу: <http://economics.unian.net/finance/1213198-chislo-milliarderov-vyroslo-v-5-raz-za-20-let.html>

13. ОЕСР: соціальна нерівність гальмує економічне зростання [Електронний ресурс]. — Режим доступу: http://www.bbc.com/ukrainian/entertainment/2014/12/141209_oecd_inequality_hk

14. Витрати і ресурси домогосподарств України у 2014 році (за даними вибіркового обстеження умов життя домогосподарств України). Статистичний збірник. Ч. I. — Державна служба статистики України, 2015. — 379 с.

15. В Україні майнове розшарування виходить за межі соціальної справедливості [Електронний ресурс]. — Режим доступу: http://www.razumkov.org.ua/ukr/expert.php?news_id=4551

16. Україна: час вибору [Електронний ресурс]. — Режим доступу: http://www.razumkov.org.ua/upload/Brochure_EU-CU-7-2013.pdf

17. Комплексна оцінка бідності в Україні та регіонах за 2010-2012 роки. Аналітична записка [Електронний ресурс]. — Режим доступу: www.idss.org.ua/.../2014-03-07_2012_Povetry

18. Основні показники рівня життя населення та бідності [Електронний ресурс]. — Режим доступу: <http://www.fpsu.org.ua/napryamki-diyalnosti/sotsialnij-zakhist/5651>

19. Статистичний щорічник України за 2014 рік. — К.: Державна служба статистики України, 2015. — 586 с.

20. DeSilver, D. (2015), "The many ways to measure economic inequality" available at: <http://www.pewresearch.org/fact-tank/2015/09/22/the-many-ways-to-measure-economic-inequality/>

References:

1. Bedos, Z. M. (2012), "For the richer and for the poorer", *Ukrains'kyj tyzhden'*, vol. 42, pp. 26—29.

2. National information agency UKRINFORM (2015), "The Ministry of Social Policy discussed the draft Strategy of overcoming poverty", *Informatsijno-analitychnyj visnyk "Reformy"*, 15—21 zhovtnia, p. 60.

3. Il'chuk, L. (2015), "Social inequality in Ukraine: problems and ways of their solving", available at: <http://ipzn.org.ua/wp-content/uploads/2015/07/Sotsialna-nerivnist.pdf> (Accessed 19 January 2016).

4. Libanova, E. M. (2012), "Inequality in Ukraine: scale and possibilities of influence", *Instytut demografii ta sotsial'nykh doslidzhen' imeni M. V. Ptukhy NAN Ukrainy*, Kyiv, Ukraine.

5. Chupryna, O. O. (2013), "Estimation of Ukraine's achievements on the way of fighting poverty and social inequality", *Visnyk Natsional'noho universytetu "Yurydychna akademiia Ukrainy imeni Yaroslava Mudroho"*. Serii: Ekonomichna teoriia ta pravo, vol. 4, pp. 54—72.

6. Libanova, E. M. (2014), "Inequality in Ukrainian society: origins and modernity", *Ekonomika Ukrainy*, vol. 3, pp. 4—19.

7. The official site of United Nations Development Programme (2015), "Human Development Report 2015: Work for Human Development", available at: <http://hdr.undp.org/en/2015-report> (Accessed 19 January 2016).

8. The official site of Eurostat (2015), "Gini coefficient of equivalised disposable income (source: SILC)", available at: <http://ec.europa.eu/eurostat/tgm/table.do?tab=table&language=en&pcode=tessi190> (Accessed 19 January 2016).

9. "The gap between the rich and the poor is growing in developed countries- AFP", available at: <http://dt.ua/WORLD/u-rozvinenih-krayinah-zrostaye-rozriv-mizh-dohodami-bagatih-i-bidnih-afp-173491.html> (Accessed 19 January 2016).

10. Palma, J. G. (2006), "Globalizing Inequality: 'Centrifugal' and 'Centripetal' Forces at Work", *Economic & Social Affairs*, vol. 35, pp. 1—26.

11. Cobham, A., Schlogl, L. and Sumner, A. (2015), "Inequality and the Tails: The Palma Proposition and Ratio Revisited", UNITED NATIONS, Department of Economic and Social Affairs, New York, USA.

12. The official site of information agency UNIAN (2015), "Number of billionaires grew by 5 times in 20 years", available at: <http://economics.unian.net/finance/1213198-chislo-milliarderov-vyroslo-v-5-raz-za-20-let.html> (Accessed 19 January 2016).

13. The official site of BBC Ukraine (2014), "OECD: social inequality slows down economic growth", available at: http://www.bbc.com/ukrainian/entertainment/2014/12/141209_oecd_inequality_hk (Accessed 19 January 2016).

14. State Statistics Service of Ukraine (2015), "Vytryaty i resursy domohospodarstv Ukrainy u 2014 rotsi (za danymy vybirkovoho obstezhennia umov zhyttia domohospodarstv Ukrainy)", *Statystychnyj zbirnyk* ["Spending and resources of households in Ukraine in 2014 (based on the data of selective observation of living conditions of households in Ukraine) Statistical yearbook"], *Derzhkomstat*, Kyiv, Ukraine.

15. The official site of Ukrainian center of economic and political research named after O. Razumkov (2014), "In Ukraine the income stratification is beyond social justice", available at: http://www.razumkov.org.ua/ukr/expert.php?news_id=4551 (Accessed 19 January 2016).

16. The official site of Ukrainian center of economic and political research named after O. Razumkov (2013), "Ukraine: time for a choice", available at: http://www.razumkov.org.ua/upload/Brochure_EU-CU-7-2013.pdf (Accessed 19 January 2016).

17. The official site of Institute of demography and social research named after M.V. Ptukha of the National Academy of Sciences of Ukraine (2014), "Complex estimation of poverty in Ukraine and regions in 2010-2012. Analytical memo", available at: www.idss.org.ua/.../2014-03-07_2012_Povetry (Accessed 19 January 2016).

18. The official site of Federation of trade unions of Ukraine (2014), "Main indicators of the level of life and poverty of the population", available at: <http://www.fpsu.org.ua/napryamki-diyalnosti/sotsialnij-zakhist/5651> (Accessed 19 January 2016).

19. State Statistics Service of Ukraine (2015), "Statystychnyj schorichnyk Ukrainy 2014" [Statistical yearbook], *Derzhkomstat*, Kyiv, Ukraine.

20. DeSilver, D. (2015), "The many ways to measure economic inequality" available at: <http://www.pewresearch.org/fact-tank/2015/09/22/the-many-ways-to-measure-economic-inequality/> (Accessed 19 January 2016).

Стаття надійшла до редакції 04.02.2016 р.