

ЗМІСТ

I. Оргкомітет	3
II. Журнал "Читань"	4
III. Матеріали	
<i>Володимир Павлюченко.</i> Вислі печатки XI–XII ст. з с. Мала Сквирка Білоцерківського району.....	5
<i>Євген Чернецький.</i> Епізод кінця XVIII ст. у конфлікті щодо межі між Білою Церквою та Шкарівкою	9
<i>Олексій Стародуб.</i> Осередки християнських (протестантських) громад у Білоцерківському повіті в 1920–1921 роках	12
<i>Ігор Лалак.</i> Свято-Миколаївський храм с. Синява Рокитнянського району	16
<i>Олександр Мартиненко, Олена Поліщук.</i> Таємниця головного навчального корпусу БНАУ (до 80-ої річниці споруди).....	23
<i>Сергій Бурлака.</i> Більше, ніж просто спомин. (спогади В.Г. Шелеста, остарбайтера з с. Бикова Гребля).....	32
<i>Анатолій Бондар.</i> Санітарний стан Білої Церкви у 1944–1953 роках.....	39
<i>Володимир Перерва.</i> Школа-замок у селі Розкішній на Ставищенщині.....	47

Оргкомітет

Загальна рада:

Людмила Діденко, голова, кандидат історичних наук, заслужений працівник культури України, директор музею

Вікторія Петренко, заступник директора музею з наукової роботи

Євген Чернецький, кандидат історичних наук, завідуючий відділом інформаційно-краєзнавчої роботи Білоцерківської міської ЦБС, старший науковий співробітник БКМ

Видавничий комітет:

Людмила Діденко, редактор

Вікторія Петренко, відповідальний за макет

Євген Чернецький, відповідальний за текст

Світлана Поплавська, комп'ютерна верстка та дизайн

Олександр Мартиненко
історик, редактор 1-ої категорії
інформаційно-краєзнавчого відділу БМЦБС
Олена Поліщук
старший лаборант музею БНАУ

Маловідомі сторінки будівництва головного навчального корпусу БНАУ (до 80-ої річниці споруди)

Влітку 2019 року в центральному корпусі університету були проведені ремонтні роботи та зроблено новий дах, але мало хто знає, саме того року першому корпусу виповнилося 80 років, а його архітектору – Кобелеву Олександрові Васильовичу – 160 років. Та ця споруда й досі приховує у собі таємниці...

Необхідність у зведенні нових корпусів БЦСПІ назріла на початку 1930-х років.

Будівництво корпусу №1 розпочалось у 1936 році. Але у зв'язку з великою кількістю проблем терміни початку та закінчення, а також вартість будівництва постійно переглядались.

На початку 1935 року з'ясувалося: *“На засіданні групкому будівельників від 5 січня з інформаціями про підготовку до будівельних робіт на 1935 рік виступили представники “Заготзерна”, комунсекції міськради та сільгоспінституту. На засіданні виявилось, що інститут зовсім не готовий до будівельних робіт та ніхто не знає скільки їм потрібно буде робітної¹¹ сили.”¹²*

Газета зазначила, що ці роботи мали розпочатися ще у 1935 році, але, в зв'язку з кепською організацією *“соцпобутових”* умов, була велика плінність кадрів. Виявилось також, що комунсекція міськради не визначила точних об'єктів будівництва.

У березні 1936 року з преси стало відомо, що вартість корпусу становитиме 2,5 мільйона карбованців. Крім цього, інститут мав *“закінчити перехідне будівництво минулого року: веткліники, професорський будинок та триповерховий гуртожиток для студентів.”¹³*

¹¹ Тут та далі текст передано мовою оригіналу.

¹² Ісаков. Відкладають роботу до травня місяця. Радянська Нива. 1935. 11 січ. №10(927). С. 2.

¹³ Вексларський Овсій. Готуємо кваліфіковані кадри. Радянська Нива. 1936. 3 берез. №51(1369). С. 3.

XLIX Краєзнавчі читання імені о. Петра Лебединцева

Але для того, щоб розпочати будівництво центрального корпусу, треба підготувати висококваліфіковані кадри. Тому з цією метою "дирекція інституту разом з групою будівельників з 1 березня організовує школу підвищення кваліфікації каменярів, штукатурів, бетонників, арматурників та інших. В школі навчатиметься 40 чол., з них 15 жінок. Навчання триватиме 2 місяці – щодня курсанти 6 год. провадитимуть практичні будівельні роботи та 2 год. слухатимуть теоретичні лекції по будівельній справі. На курсах викладатиме 4 інструктори – кращі стахановці, досвідчені будівельники. Для забезпечення матеріально-фінансових потреб курсів дирекція інституту асигнувала 3500 крб. Кожен курсант в залежності від його успішності одержуватиме стипендію в розмірі від 35 до 50 крб."¹⁴

На жовтень 1936 року вартість будівництва корпусу №1 була подана більш точно та розгорнуто: "Новий навчальний корпус інституту – це буде велика прекрасна будівля, що коштуватиме 2252 тис. карбованців. Обсяг цієї будівлі дорівнюватиме 30 тис м². Гарний фасад в класичному стилі простягатиметься на 150 метрів. На всіх поверхах корпусу буде понад 40 різних приміщень та 4 великих аудиторії, три з них вміщатимуть 150 осіб кожна, четверта – 250 осіб. Вестибюль (вхід), роздягальні, зал для відпочинку розрахований на обслуговування 1200–1500 студентів. ... У підвалі влаштовується тир. Будинок буде обладнаний всім санітарно-технічним устаткуванням (водогінна система, каналізація, вентиляція, опалення) [...] Подвір'я і вулиці біля корпусу будуть архітектурно оформлені колонами, фонтанами, газонами, деревами. Архітектурним оформленням цієї споруди керує професор Кобелев."¹⁵

Згідно з планом забудови, який виграв асигнування на всесоюзному конкурсі 1936 року, центральний корпус мав стати частиною так званого „Учбово-культурного центра міста”: "В цьому році наше місто [...] ввійшло в урядовий план реконструкції міст країни.

Міська рада в тому році склала умову з планувальною групою "...загосту" про складання проекту перепланування міста.

План складається під керівництвом досвідчених архітекторів-планувальників, проектантів Львова і Заболотного. Проек- [...тно – ?

¹⁴ Там само.

¹⁵ Г.О. Реконструкція м. Білої Церкви. Радянська Нива. 1936. 23 жовт. №244(1562). С. 3.

XLIX Краєзнавчі читання імені о. Петра Лебединцева

авт.]—планувальна [група – авт.] провела глибоке економічне обстеження нашого міста. Висновки обстеження передані на розгляд і затвердження міської ради. Остаточо закінчено і ухвалено міською радою зроблений цією групою проект реконструкції найважливішого куточка нашого міста, який ми називаємо „Учбово-культурним центром міста”. Це – територія сільськогосподарського інституту з цілим кварталом будівель на 1500 студентів та перебудований і поширений, за проектом реконструкції, музей, 2 новозбудовані технікуми на 300 чоловік кожен – на території райвиконкому. На садибі колишньої міськради буде збудовано 10-тирічку. Приміщення собору¹⁶ буде реконструйовано під кінотеатр; там, де тепер будинок паспортного пункту, буде побудовано клуб. Понад річкою Рось, навколо музею – від млина¹⁷ та Замкової до Водовозної¹⁸ вулиці – буде районний парк культури і відпочинку. За музеєм – на річці Рось буде збудовано пристань, спортивний стадіон і водну станцію.”¹⁹

Крім цього планувалось збудувати декілька ветеринарних клінік, розширити учгосп та ін.

Але як і всяке будівництво, цей процес мав деякі недоліки, що створювало багато незручностей. Це – засміченість та не облаштованість навколишньої території та довготривалість будівництва: “Будівництво сільськогосподарського інституту (в Б. Церкві) провадиться дуже неохайно. Всю Замкову вулицю так і прилеглі провулки завалено не тільки будівельними матеріалами, туди просто звалюють викопану з котлованів на фундамент землю. Під час дощів утворилось суцільне багнище, так що мешканці Замкової вулиці і прилеглих провулків не мають змоги пройти. До річі, треба згадати про недбайливість адміністрації водогону. Ще спочатку весни прокладали на Замковій вулиці водогінні труби. Але покопаних ям і досі не засипали. Бувають випадки, що вночі люди падають в ями, може бути каліцтво. Комгоспові, керівникам будівництва інституту та адміністрації водогону треба звернути на це увагу, привести до

¹⁶ Преображенський собор, який деякий час використовувався як зал боротьби кафедри фізкультури БЦСГІ

¹⁷ Млин, який знаходиться біля греблі

¹⁸ Сучасна вулиця академіків Гродзинських

¹⁹ Харченко Н. До реконструкції міста Білої Церкви. Радянська Нива. 1936. 23 черв. №142 (1460). С.3.

XLIX Кращезнавчі читання імені о. Петра Лебединцева

належного порядку Замкову вулицю і прилеглі провулки; взагалі подбати, щоб будівництво провадилось культурно."²⁰

Про закінчення будівництва ми дізнаємось зі статті, яка вийшла 1 січня 1940 року: "В 1939 році ми одержали новий розкішний триповерховий будинок – новий учбовий корпус, вартістю до 3 мільйонів крб., що є красою і гордістю Білої Церкви."²¹

Планувалося, що новобудову зі старими корпусами колишньої гімназії буде об'єднано переходом: "[...]Новий корпус буде зв'язаний з існуючими корпусами. [...]"²²

Але як цей перехід буде виглядати точної інформації не надавалось. Та тільки завдяки двом світлинам, знайденим в архіві музею БНАУ, вдалось дізнатися, що перехід був двоповерховим.

Одна світлина була зроблена з боку внутрішнього двору 1 травня 1947 року під час урочистого святкування. Друга, на якій видно зруйнований корпус №2 та частину арки, – 1946 року (фото 7).



*Фото 7. Навчальний корпус БЦСГІ №2 вигляд з вулиці. 1946 рік.
Друкується вперше. Архів музею БНАУ.*

²⁰ Вайнштейн О., Ковалівська. Будувати треба культурно. Радянська Нива. 1936. 16 жовт. №238 (1556). С. 4.

²¹ Наука, зв'язана з масами. Соціалістична правда. 1940. 1 січ. №1 (2508). С. 3.

²² Г.О. Реконструкція м. Білої Церкви. Радянська Нива. 1936. 23 жовт. №244(1562). С. 3.

XLIX Краєзнавчі читання імені о. Петра Лебединцева

Другий поверх був критим у вигляді коридору, який з'єднував навчальний корпус №1 (новозбудований) з корпусом №2 (колишній флігель гімназії). А перший поверх було облаштовано як прохід арочного типу, розміром: завширшки – 4.30 м, заввишки – 3.60 м, та завглибшки – 3 м. (фото 8) Чи зачинявся прохід брамою, невідомо. Невідомо також, з якою метою він був зроблений, адже за двадцять метрів ліворуч від цього

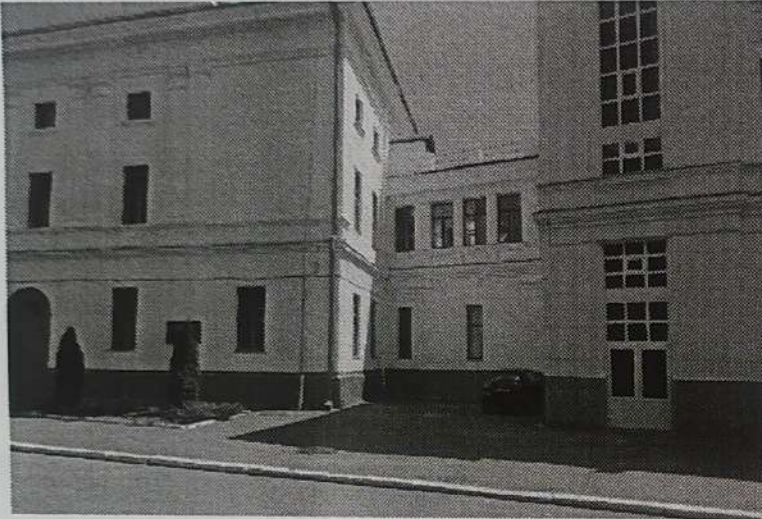


Фото 8. Нинішній вигляд проходу. 2019 рік

№2 розміщувались механічні майстерні інституту, які брали участь у виконанні держзамовлення на виготовлення та ремонт деякого механічного сільськогосподарського устаткування. Виконувалась певна робота з агрегатами і це могло заважати лекційно-практичним заняттям студентів.

Також, щоб робітники майстерень та гаражу не розносили бруд по навчальному корпусу використовували цей арочний прохід.

Новозбудований навчальний корпус №1 на довгі роки став візитною карткою навчального закладу. А от про те, що новий корпус

місця вже була брама (вона існує й донині). (фото 9) Можна лише припустити, що було декілька причин.

Так зручніше техніці було дістатися внутрішніх будівель інституту, щоб не об'їжджати по вулиці Замковій або через площу Волі. Ще однією з причин могло бути те, що у 20–30-х рр. ХХ сторіччя на першому поверсі корпусу



Фото 9. Реконструкція. 2019 рік

№ 1 та споруди колишньої старої гімназії колись поєднувала арка, усі забули.

Додаткова інформація.

1. *Паспорт історико-архітектурного об'єкта* (навчального корпусу №1 – авт.)²³.

Білоцерківський сільськогосподарській інститут, адреса: площа Волі, 4. Складений на підставі натурних обстежень. Шифр об'єкта – 791.

Рік побудови 1930-ті рр., *архітектор* Кобелев. *Типологічна приналежність* – навчальна. *Характер сучасного використання* – використовується за призначенням.

Історична довідка – БЦСГІ був створений на базі Білоцерківського зооветеринарного та аграрного інститутів. [...] Будівля для інституту була побудована в середині 1930-х рр. Інститутом також використовуються будинки б.[увшої – авт.] гімназії. Між корпусом №1 гімназії та лівим крилом будівлі інституту влаштований двоповерховий перехід.

Підлягає збереженню як пам'ятка архітектури місцевого значення.

Опис об'єкта. Будівля розташована в центральній частині міста, замикає квартал та здебільшого визначає вигляд площі Волі. Будинок триповерховий, цегляний, оштукатурений, на цоколі під двосхилим дахом.

Об'ємно-просторова композиція кутова, симетрична. Представлена комбінацією з трьох прямокутних у плані обсягів. Навчальні корпуси поставлені під прямим кутом по червоних лініях площі Волі та вул. Замкової, об'єднаних допоміжним корпусом. Який стоїть з відступом від червоної лінії. Планування коридорне, з розміщенням у допоміжному корпусі вестибюлю та вхідних дверей по центральній осі будівлі. В пластичному вирішенні фасадів використані прийоми класичної ордерної системи. Головний фасад має вигляд півкола. Відмічений центральним та боковими портиками, які у своїй основі мають чотири колони. Напівколонами великого ордера, фронтоном. Характер фасадів навчального корпусу визначається рівномірним ритмом широких вікон та пілястр великого ордера. Стелі першого поверху та цоколь інкрустовані. Горизонталі підкреслені проміжними та розвинутим головним карнизом. У представницькій

²³ Паспорт історико-архітектурного об'єкта навчального корпусу №1 БЦСГІ (копія, з архіву музею БНАУ; переклад з російської мови).

XLIX Краєзнавчі читання імені о. Петра Лебединцева

монументальності образу будівлі відображені його громадськість та міськбудівельна значущість.

Виконана на високому професійному рівні, є важливою як пам'ятка громадської архітектури 1930-х років у стилі радянського неокласицизму.

Площа будівлі 33.000 м².

Підлягає охороні як пам'ятка культури місцевого значення.

Дата паспортизації

Жовтень 1992 року

Склали

(підпис) Шевченко Т. М.

(підпис) Солопенко В. Р.

2. *Кобелев Олександр Васильович*²⁴ (1860, Царське Село, зараз м. Пушкін Ленінградської обл. Росії – 1942, м. Київ) – український архітектор. (фото 10)



Фото 10. Кобелев О.В.

Первинну освіту здобув у 3-ій військовій гімназії у Петербурзі. У 1887 році закінчив Петербурзький інститут цивільних інженерів, після чого працював у Києві в Управлінні Південно-західної залізниці (з 1896 року завідував архітектурним відділом технічного відділення шляхової служби).

Упродовж 1890-х рр. звів численні об'єкти Залізничної колії, ряд споруд сільськогосподарської виставки 1897 року (не збереглися). В 1899 за проектом Кобелева посилено фундамент будинку Управління Південно-західної залізниці.

У 1898 році виборов друге місце на закритому конкурсі проектів комплексу Політехнічного інституту²⁵, а у 1900 році успішно замінив переможця конкурсу Ієроніма Кітнера у керуванні будівництвом цього важливого об'єкта.

Із 1899 р. викладав архітектурне проектування у Київському політехнічному інституті. Професор Київського державного художнього інституту.

²⁴ Словник художників України. Київ: УРЕ, 1973. С. 105; Митці України. Київ: УРЕ, 1992. С. 300.

²⁵ Національний технічний університет України "Київський політехнічний інститут імені Ігоря Сікорського".

XLIX Краєзнавчі читання імені о. Петра Лебединцева

Споруди: вокзал у Козятині (1888–1890); у Києві: Земельний банк (зараз Центральний телеграф, 1903), Держбанк (1902–1905, надбудова 1934), комерційний інститут (1906, нині – корпус педагогічного інституту, бульвар Т.Шевченка, 22–24; у співавторстві), Вищі жіночі курси (1913, нині адміністративний будинок, вул. О. Гончара, 55). Автор навчального корпусу №1 БНАУ²⁶ у стилі радянського неокласицизму.

3. *Сицький Леонід Арсентійович* – доцент, хімік-інженер, перший завідувач кафедри біологічної хімії Білоцерківського сільськогосподарського інституту. З 1934 по 1939 рр. був заступником директора БЦСГІ з будівництва. Надавав допомогу у будівництві нового корпусу (№1). Крім цього, ним була вдосконалена система парового опалення корпусів.²⁷

4. Відповідальними за будівництво навчального корпусу №1 БЦСГІ були: Головатий, Міхельман Іван Ананійович; будівельники: Григор, Коменотрус, Могилко, Рибалка; муляри М. Коваленко, Пожований; столяр Кривенда, бригадир С. Ярмоленко.²⁸

5. *Міхельман Іван Ананійович* – технік-будівельник, один з відповідальних не лише за будівництво у 1936–1939 рр., а також за відбудову у 1944 році Білоцерківського сільськогосподарського інституту. Народився у 1889 році в місті Київ. Українець. Засуджений 1944 року до п'ятирічного заслання.²⁹

²⁶ Білоцерківський Національний аграрний університет.

²⁷ Ніяких офіційних документів про призначення його заступником директора інституту по будівництву не знайдено. Інформація взята з протоколу засідання (особова справа Сицького Л. А.), архів БНАУ.

²⁸ *Стародуб Олексій*. Будівельна історія Білої Церкви XI – XXI століть. Біла Церква: Видавець Пшонківський О. В., 2017. Т. 1.: Від середньовічного граду до сучасного міста. 348 с.

²⁹ *Коломієць В. О.* Сосни замість обелісків. Білоцерківський мартиролог/упоряд. Білоцерківське добровільне товариство незаконно репресованих. Біла Церква, 2011. С. 505.



Колектив БЦСГ у внутрішньому сквері інституту. На задньому плані зруйнований навчальний корпус №2 та арка, 1.05.1947 р.



Навчальний корпус №2. Вигляд з вулиці, 1946 р.



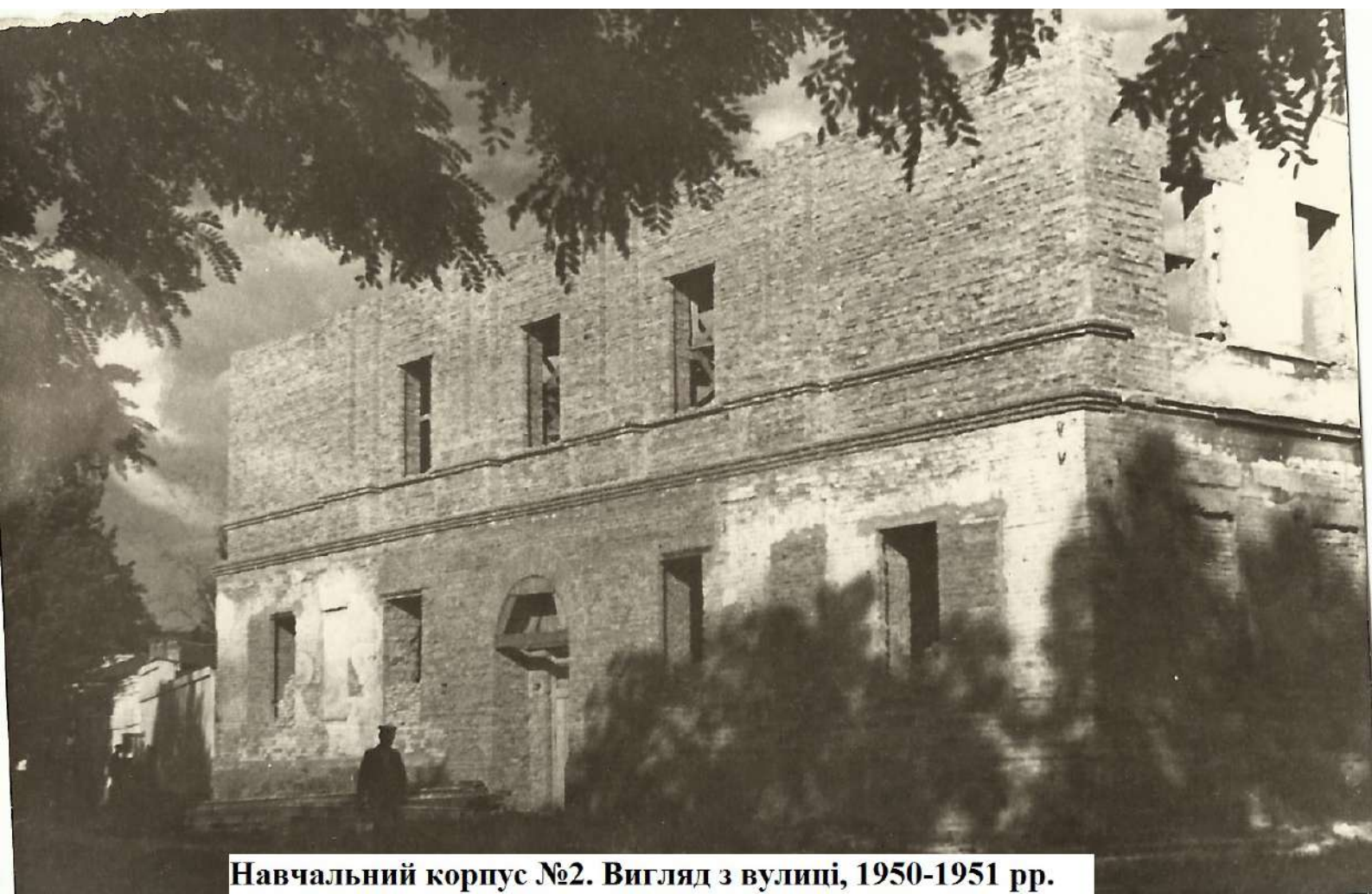
Навчальний корпус №2. Реконструкція.



Арка між корпусом №1 та №2 університету. Реконструкція, 2019 р.



Вигляд арки з середини, 2019 р.



Навчальний корпус №2. Вигляд з вулиці, 1950-1951 рр.



Відбудова навчального корпусу №2. Зведення мурів актової зали. 1952-1953 рр.



Будівництво актової зали. Корпус №2. 1952-1953 рр.



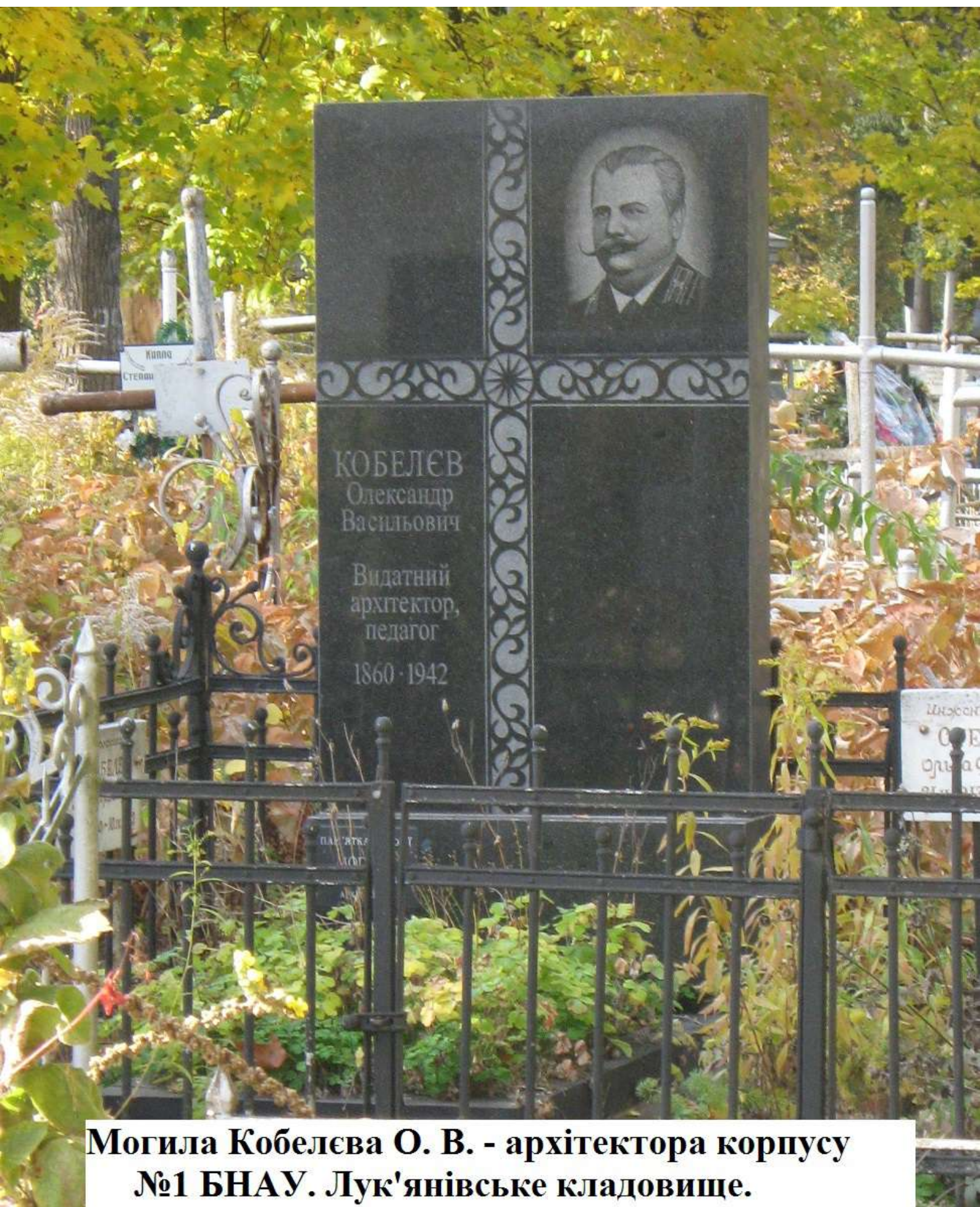
Ремонт актової зали, 2019 р.

2019/12/27 07:59



**Ремонт актової зали. Корпус №2,
3.03.2020 р.**

2020/3/3 13:42



Могила Кобелева О. В. - архітектора корпусу №1 БНАУ. Лук'янівське кладовище.