

КЗ БМР Білоцерківська централізована
бібліотечна система імені Петра Красножона

ХРОНОС

Зошит ХХІХ

Матеріали засідання краєзнавчого клубу
28 серпня 2025 року

Під загальною редакцією
Євгена Чернецького



Біла Церква
2025

УДК 908 (477.41-21Біла Церква)
Х 94

Двадцять восьме засідання краєзнавчого клубу "Хронос"
відбулося 28 серпня 2025 р.
у Центральній бібліотеці

© КЗ БМР БМ ЦБС, 2025

© Автори, 2025

ЗМІСТ

СПИСОК УЧАСНИКІВ ЗАСІДАННЯ	4
СТАТТІ.....	5
Різник С. Загадкова цегла із Замкової гори	7
Павлюченко В. Освітлення та електрофікація резиденції графів Браницьких Олександрія	13
Бурлака С. Судилище над учасниками "Козачої Ради Правобережної України" (склад трибуналу, його хід і вирок)	15
Ярмола О., Велика К. "Розхідний кошторис Білоцерківського сільськогосподарського технікуму за державним бюджетом на 1926-27 рік" як історичне джерело.....	37
Чернецький Є. Залізничний вокзал у Білій Церкві як шевченківська локація	47
Бондар А. Середня та середньо-спеціальна освіта Білої Церкви (середина 1950-х – середина 1960-х років)	49
ВІДОМОСТІ ПРО АВТОРІВ	95

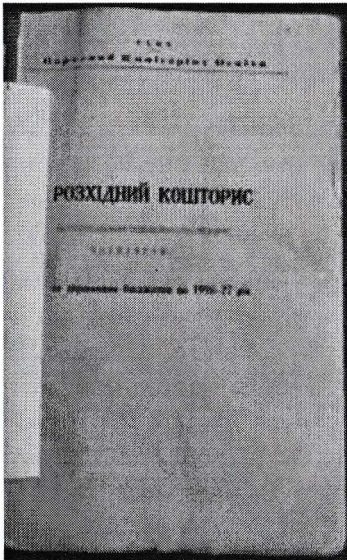
Олександр Ярмола, Катерина Велика

**“Розхідний кошторис
Білоцерківського сільськогосподарського технікуму
за державним бюджетом на 1926-27 рік”
як історичне джерело**

Інформація про Білоцерківський сільськогосподарський технікум у першій половині 1920-х років, яку ми отримуємо із річних звітів навчального закладу, газетних статей, спогадів викладачів та студентів часто не можуть дати цілісного всебічного уявлення про його існування. Тому “Розхідний кошторис Білоцерківського сільськогосподарського технікуму за державним бюджетом на 1926-27 рік”¹ (далі у публікації – “Кошторис”) має важливе значення як історичне джерело. Зокрема, він дає уявлення про загальну структуру технікуму на зламі 1925-26 та 1926-27 навчальних роках. Можемо побачити динаміку структурних змін та змін фінансування, що свідчить про зміни пріоритетів різних видів діяльності навчального закладу. Також саме з цього “Кошторису” ми можемо дізнатися про плани створення певних підрозділів та впровадження нових видів діяльності, які були відсутні раніше.

Цікавою інформацією, яку ми можемо отримати з “Кошторису”, є структура витрат. Вона дозволяє встановити, які структурні підрозділи існували на той час, які планувалось утворити (й існування яких ми фіксуємо у документах наступних років), співвідношення величини оплати праці та вартості послуг, товарів тощо. Це надає можливість подивитись на події тих далеких років очима сучасників крізь призму фінансових документів.

¹ Було надіслано Білоцерківським сільськогосподарським технікумом до фінансово-економічного управління Народного комісаріату освіти УСРР із супровідним листом 18 серпня 1926 року за підписом виконуючого обов’язки керуючого технікумом Я. Протаса (1, арк. 1).



Білоцерківський сільськогосподарський технікум, який розгорнув свою діяльність у жовтні 1920 року, протягом наступних років зазнав певних організаційних змін [2, с. 66-70]. На час складання "Кошторису" в 1926 році навчальний заклад очолював Дмитро Леонідович Похилевич. Технікум мав два відділення: механічне та агрономічне. Його господарство включало парк в 150 га ("Олександрія") та ліс, який відділявся від парку річкою ("Нова Голендерня") – 100 га, а також інші

навчальні та виробничі структурні підрозділи [1, арк. 3-4, 3, с. 18].

Із "Кошторису" ми можемо побачити якою була запланована структура видатків Білоцерківського сільськогосподарського технікуму на 1926-27 навчальний рік у порівнянні з 1925-26 навчальним роком:

Номенклатура кошторисних підрозділів	Номер позиції у таблиці	Стаття витрат	1925-26 навчальний рік	1926-27 навчальний рік	Примітки
22	1	Заробітна платня адміністративно-технічного персоналу		36737.55	[1, арк. 2зв.-3]
	2	- основна платня		35733.00	- // -
	3	- оплата навантаження, позачергової роботи та др.		647.25	- // -

	4	- вихідна допомога звільненим зі служби		357.30	- // -
22	5	Утримання особового складу агрономічного відділу		20638.70	[1, арк. 5 зв.-6]
	6	- штатні лектора		13680.00	- // -
	7	- позаштатні години		1202.20	- // -
	8	- дипломні роботи та літня практика		2840.10	- // -
	9	Головування в предметових комісіях та завідування кабінетами та лабораторіями		2917.40	- // -
22	10	Утримання особового складу механічного відділу		20958.90	[1, арк. 6 зв.-7]
	11	Штатні лектора		13680.00	- // -
	12	Позаштатні години		5020.20	- // -
	13	Дипломні роботи та курсові проекти		1591.50	- // -
	14	Головування в предметових комісіях та завідування кабінетами та лабораторіями		667.20	- // -
	15	Всього по параграфу 22	45228.00	79115.15	[1, арк. 7 зв.-8]
23	16	Канцелярійні та господарчі	3158.00	30273.42	[1, арк. 7 зв.-12]

		витрати			
24	17	Видавництво	-	1000.00	[1, арк. 11 зв.-12]
25	18	Поштово- телеграфні та телефонні витрати	186.00	220.60	[1, арк. 11 зв.-12]
26	19	Дорожнє постачання (службові командіровки, екскурсії, наукові командіровки)	259.00	2881.16	[1, арк. 11 зв.-12]
27	20	Видатки навчальної частини. Агрономічний відділ		43346.56	[1, арк. 12 зв.-13]
27	21	Видатки навчальної частини. Механічний відділ		35095.86	[1, арк. 13 зв.-14]
27	22	Навчальна частина. Спільні видатки обох відділень			[1, арк. 14 зв.-15]
	23	- утримання книгозбірні		314.00	- // -
	24	- періодична література		198.80	- // -
	25	- проведення військової підготовки		2362.10	- // -
	26	Разом спільних видатків		2874.90	- // -
	27	Всього по пункту 27	6337.00	81317.32	- // -
29	28	Матеріальне забезпечення студентів	9762.85	21605.00	[1, арк. 15 зв.-16]

	29	- стипендії	8208.00	18240.00	- // -
	30	- речове постачання	1164.85	2540.00	- // -
	31	- утримання та устаткування інтернатів	390.00	825.00	- // -
30	32	Оплата прийомочних та іспитових комісій	173.00	1232.80	[1, арк. 16 зв.-17]
32	33	Витрати по фізкультурі		600.00	[1, арк. 17 зв.-18]
86	34	Капітальні ремонти та спорудження нових будинків	4000.00	79928.00	[1, арк. 18 зв.-19]
87	35	Соціальне страхування	4478.00	7798.00	[1, арк. 19 зв.-20]
	36	Всього по кошторису	73581.85	305971.45	[1, арк. 19 зв.-20]

Із цього кошторису можемо виділити наступні статті витрат, які супроводжуються певними роз'ясненнями та коментарями.

1. Заробітна плата:

Адміністративно-технічний персонал [1, арк. 24 зв.-25]:

- керуючий технікумом – 110 карб.

- заст. керуючого – 94 карб.

- помічники керуючого по господарчій та навчальній частині – 64 карб.

- бухгалтер – 55 карб.

- працівники різних підрозділів та служб від 42 до 22 карб.

(“некваліфіковані служники”).

Педагогічний персонал [1, арк. 28 зв.-29]:

- професори (2 групи) – 130 карб.

- викладачі (1 групи) – 110 карб.

2. Стипендії [1, арк. 16]: було обраховано 80 стипендій по 19 карб.

У попередньому році було 36 стипендій. "Збільшення числа стипендій на 1926/27 р. викликається все більшою пролетаризацією ВУЗ'ів".

3. Інтернати [1, арк. 16]: всього інтернати розраховані на 120 студентів.

Також планувалося залучити для обслуговування інтернатів двох робітників, при оплаті за нормами для некваліфікованого робітника – 22 карб. щомісяця.

4. Загальна кількість студентів.

На 3-х курсах двох відділень складала 240 осіб (по 40 на одному курсі одного відділення) [1, арк. 105].

5. Витрати по фізкультурі [1, арк. 18].

Планувалось 600 карб.: "Беручи на увагу велике значіння фізкультури в СРСР, а особливо в ВУЗ'ах, де скупчується велика маса пролетарської та сільської молоді...".

6. Видавки по проведенню військової підготовки:

- улаштування військового кабінету – 1389,05 карб.
 - підручники по військовим дисциплінам – 110,95 карб.
 - утримання викладачів військових дисциплін – 862,10 карб.
- Разом спільних додатків: 2874.90 карб.

7. Видавництво [1, арк. 12].

"Технікум закінчує 7-й рік своєї науково-навчальної роботи й звичайно має велику потребу зафіксувати свої досягнення, шляхом випуску щорічних бюлетенів. Детальних матер'ялів для обрахунку вартости випуску бюлетенів Технікум немає, але по досвіду других ВУЗ'ів гадає, що на випуск 500 примірників бюлетені, які мають бути надіслані всім навчальним закладам УСРР потрібно не менше 1000 карб. "

До "Кошторису" додавався також перелік планів споруд із подальшим зазначенням про необхідність їх ремонту:

- "Будинок навчальної частини агровідділу, СП² корп 1";
- "Будинок навчальної частини мехвідділу та загально службових помешкань, СП корп 2";

² СП – ситуаційний план

- "Будинок сторожа, СП 3";
- "Помешкання співробітників, СП 4, флігель 1";
- "Будинок кузні учбових майстерень, СП 5 флігель 2";
- "Помешкання співробітників, СП 6, флігель 3";
- "Зборочний цех учбових майстерень, СП 7, флігель 4";
- "Електростанція та повітки для дров, СП 8, 9";
- "Кам'яна огорожа";
- "Будинок студінтернату по Базарній вул., ч. 9";
- "Будинок студінтернату по Запровальній вул., ч. 3";
- "Будинок співробітників Замкова вул., ч. 17".

8. Капітальні ремонти та спорудження нових будівель.

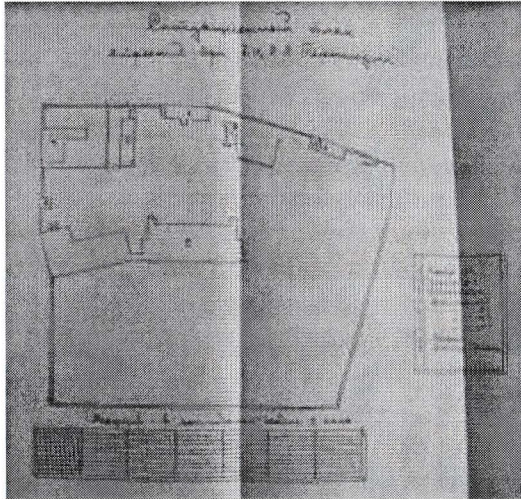
Пропонувалось запланувати велику суму, що майже в 20 разів перевищувала видатки на ці цілі у попередньому році: зростання з 4000 карб. до 79928 карб.

Зокрема, згідно з «Кошторисом», передбачались наступні суми.

На капітальний ремонт будинків:

- 1) корпус ч. 1 – 4960.38 карб.
- 2) корпус ч. 2 – 7246.71 карб.
- 3) сторожка – 67.90 карб.
- 4) флігель ч. 1 – 890.67 карб.
- 5) флігель ч. 2 – 301.32 карб.
- 6) флігель ч. 3 – 210.15 карб.
- 7) флігель ч. 4 – 252.41 карб.
- 8) електростанція та повітка – 1128.66 карб.
- 9) огорожа технікуму – 2477.21 карб.
- 10) студінтернат ч. 1 – 2775.54 карб.
- 11) студінтернат ч. 2 – 2061.15 карб.
- 12) службові помешкання по Замкові вул. ч. 17 - 1305.90 карб.

У статті витрат на капітальний ремонт зокрема зазначалось: "Будинки Технікума, маючи досить значну кубатуру 38995,7 куб. метрів з початку імперіалістичної війни і до 1924 року залишились без капітального ремонту, звичайно, що від цього в

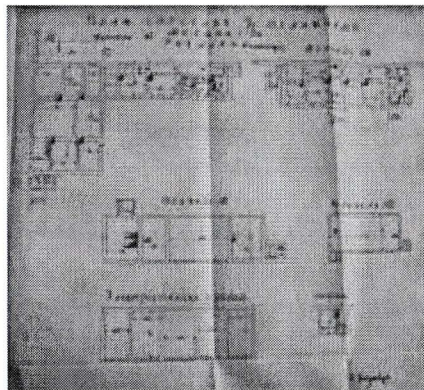


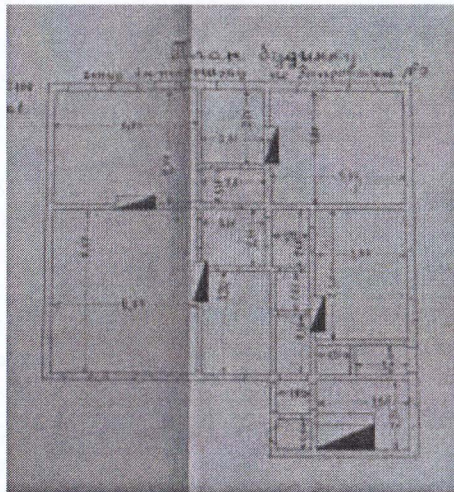
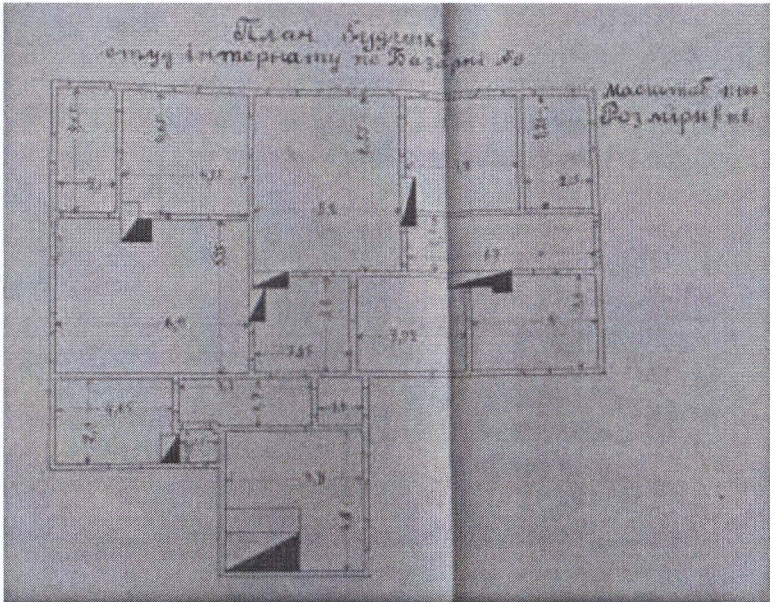
будинках маються досить значні пошкодження, яких тими невеликими щорічними асігуваннями, що мались з

Наркомосвіти зліквідувати не було можливости, а тому в цілях, аби охоронити будинки від руйнування надалі потрібно в ближчі 2 роки

асігувати обчислені по кошторисам суми цілком без всяких скорочень”.

Важливими для подальших історичних досліджень є також плани будівель Білоцерківського сільськогосподарського технікуму, які супроводжують кошториси на проведення вищезазначених необхідних ремонтних робіт. Частина цих планів будівель представлена у додатках (див.: Зображення 2-5).





Використані джерела та література:

1. Центральний державний архів вищих органів влади та управління України (ЦДАВО України), ф. 166, оп. 6, спр. 1018.

2. Власенко В. М., Стародуб О. В., Чернецький Є. А. Білоцерківський аграрний університет: від витоків до сьогодення. – Біла Церква, 2005. – 224 с.

3. Яромола О. В. Білоцерківський сільськогосподарський технікум у 1926-1927 навчальному році / О. В. Яромола // Виклики та перспективи сучасної науки: теорія, практика, інновації: Матеріали Міжнар. наук.-практ. онлайн-конф. (Білоцерківський НАУ, 10-11 квітня 2025 р.). – С. 17-21. (Режим доступу: <http://rep.btsau.edu.ua/handle/BNAU/14286>).